



# *Turystyka aktywna na wsi*

*Powiat słupski*



## **Wydawca**

Starostwo Powiatowe w Słupsku  
ul. Szarych Szeregów 14, 76-200 Słupsk  
tel. 59 842 37 73, faks 59 842 71 11  
e-mail: [promocja@powiat.slupsk.pl](mailto:promocja@powiat.slupsk.pl)  
[www.powiat.slupsk.pl](http://www.powiat.slupsk.pl)

## **Wydano przy współfinansowaniu**

Pomorskiej Regionalnej Organizacji Turystycznej w Gdańsku,  
Starostwa Powiatowego w Słupsku

## **Wydano w ramach Partnerstwa Lokalnego**

Starostwa Powiatowego w Słupsku, Stowarzyszenia Produktów  
Markowych Turystyki Wiejskiej „Słupia” w Słupsku,  
Pomorskiego Ośrodka Doradztwa Rolniczego Oddział  
w Strzelinie, Słupskiego Stowarzyszenia  
Agroturystycznego Pomorzanie i Kaszubi

## **Redakcja tekstów**

Maria Matuszewska

## **Projekt okładki i opracowanie graficzne**

Artur Wróblewski

## **Zdjęcia**

Jan Maziejuk, Maria Matuszewska,  
arch. Muzeum Wsi Słowińskiej w Klukach,  
Ryszard Nowakowski

Wydanie pierwsze 2000 egz.

Copyright by Starostwo Powiatowe w Słupsku

ISBN 978-83-60228-24-1

Słupsk 2009

## **Druk**

Zakład Poligraficzny „Grawipol”  
76-200 Słupsk, ul. Poznańska 42, tel. 59 848 54 30  
[www.grawipol.pl](http://www.grawipol.pl), e-mail: [grawipol@grawipol.pl](mailto:grawipol@grawipol.pl)

# Powrót do natury

Niewiele jest w Polsce takich miejsc jak powiat słupski. Jego magia to szum morskich fal Bałtyku, piękno krajobrazów, malownicze wzgórza, pełne tajemnic lasy, a wśród nich liczne jeziora i rzeki - Słupia ze Skotawą, Łeba, Wieprza i Łupawa. Mimo że jesteśmy regionem utożsamianym głównie z letnim wypoczynkiem, warto spędzić tu urlop o każdej porze roku, gdyż w zasięgu ręki jest wiele możliwości i atrakcji. Odwiedzając ziemię słupską, przyjeżdża się tu naprawdę po słońce i uśmiech. Oprócz wielu walorów przyrodniczych i kulturowych, atutem naszego regionu są życzliwi ludzie oraz dobra kuchnia.

Na ziemi słupskiej znajdują się idealne warunki do uprawiania turystyki aktywnej: windsurfingu, kajakarstwa, wycieczek rowerowych, pieszych wędrówek, jazdy konnej, wędkarstwa morskiego i myślistwa. Obfitująca w niezwykle atrakcyjne okolice sprzyja organizowaniu wędrówek i wycieczek. Szlaki rowerowe zostały poprowadzone przez obszary chronionego krajobrazu, Słowiński Park Narodowy oraz przez wsie z charakterystyczną zabudową gospodarczą i sakralną o konstrukcji szachulcowej z XVII i XIX wieku. Na trasach turyści mogą korzystać z noclegów u gospodarzy na wsi, u których mogą również skosztować miejscowego jadła. Na łamach tej publikacji przedstawiamy najbardziej atrakcyjne gospodarstwa, pensjonaty i miejsca, w których warto się zatrzymać na dłużej. Są one nie tylko doskonałym miejscem aktywnego wypoczynku, ale także stanowią bazę wypadową nad morze czy w inne okolice regionu.

Największym atutem powiatu słupskiego jest dostęp do Bałtyku, można więc rozkoszować się urokami piaszczystych plaż w Ustce, Rowach, Orzechowie, Dębinie, Poddębii i Czołpinie. Każda z tych uroczych miejscowości tworzy własny, niepowtarzalny klimat. W Ustce, która ma również status uzdrowiska, organizowane są wycieczki po morzu oraz połowy dorszy z kutrów. Cieszą się one niezwykłym zainteresowaniem, dostarczając wielu niezapomnianych wrażeń. Na rzekach odbywają się liczne spływy kajakowe dla wszystkich chętnych turystów, dla tych z większym bagażem doświadczeń szczególnie polecamy spływy na przepięknej i urozmaiconej rzece Słupi.

Niewątpliwą atrakcją przyrodniczą i najcenniejszym obszarem chronionym w powiecie jest Słowiński Park Narodowy - Światowy Rezerwat Biosfery UNESCO, na terenie którego znajdują się ruchome wydmy - jedne z nielicznych w Europie. Do uprawiania turystyki wybrano reprezentatywne obszary, wyznaczając na nich wiele szlaków turystycznych. Uroki nadmorskiego krajobrazu można podziwiać także



z wieży widokowej znajdującej się na najwyższym wzniesieniu - górze Rowokół - lub z latarni morskiej w Czołpinie.

Atrakcyjnym miejscem dla mieszkańców i turystów jest Dolina Charlotty, piękny i dobrze znany kompleks turystyczno-gastronomiczny nad Jeziorem Zamełowskim, położony pomiędzy Słupskiem a Ustką. Dolina to miejsce urokliwe, wyjątkowe i niezwykle intrygujące - proponuje ciekawą ofertę na wszystkie pory roku. Gości kusi urokliwym pensjonatem, stadniną koni, wędkowaniem, amfiteatrem, oryginalną restauracją, a także ekskluzywnym hotelem SPA. Osobliwe miejsca w regionie to także Kraina w Kratę i wieś Swołowo, XVII-wieczny pałac w

Warcinie z odrestaurowaną wozownią, w której funkcjonuje Centrum Edukacji Regionalnej, Szlak najstarszych elektrowni wodnych w Europie w Parku Krajozobrazowym Dolina Słupi, Muzeum Wsi Słowińskiej w Klukach. Za ziemi słupskiej zachowały się liczne neogotyckie zabytkowe kościoły oraz XVII- i XIX-wieczne pałace z parkami, które można zwiedzać o każdej porze roku.

Zapraszamy i zachęcamy do przyjazdu turystów, którzy kochają aktywny wypoczynek, wodę, słońce i radość...



*Spotkanie  
z dziewiczą przyrodą  
i zabytkami*





# Swotowo - stolica Krainy w Kratę

Kraina w Kratę to nazwa terenu nadmorskich wsi Pomorza Środkowego, w którym dominującym elementem krajobrazu wiejskiego jest budownictwo szachulcowe. W pasie nadmorskim, od Darłowa po Łebę (w tym ciągnącym się przez powiat słupski) zachowało się ponad 2,5 tys. budynków chłopskich wzniesionych od XVIII do XIX wieku systemem szachulcowym.



Cechą charakterystyczną konstrukcji szkieletowej jest to, że ściany budynku wykonane są z drewnianych krawędziaków (belek), tworzących czworokątne kwatery, w przestrzenie których wstawiane są pionowe drewniane dyle (kolki), obwinięte słomianymi powróslami lub warkoczami i obrzucane z obu stron gliną wymieszaną z sieczką. Konstrukcje szkieletowe zwykle miały układ symetryczny, kwatery białonapnem na biało, a belki (krawędziaki) zabezpieczano smołą, co dawało piękny





efekt. Najwięcej, bo 72 stare, ryglowe budynki zachowały się w odległym 14 km od Słupska i 15 km od Ustki Swołowie. W Bierkowie jest ich 65, Krzemienicy - 53, Starkowie - 52, Wodnicy - 52, Włynkowie - 44, Bruszkowie Wielkim - 39, Możdżanowie - 38, Pęplinie - 35, Gałęzinowie - 32, Duninowie - 26, Charnowie - 32. Wierzbicinie - 25, Kobylnicy - 15, Strzelinie - 15, Klukach - 12.

Swołowo - stolica Krainy w Kratę - zostało uznane za pomorską wieś europejskiego dziedzictwa kulturowego. Wieś ta, zbudowana na klasycznym planie dużej owalnicy (z placem w środku mieszczącym staw, pastwisko i kościół), stanowi jeden z najpiękniejszych i najlepiej utrzymanych zespołów architektury regionalnej na Pomorzu. Odwiedzając



Swołowo, trudno oprzeć się wrażeniu, że w tym miejscu czas zatrzymał się i jesteśmy w innej epoce, jak trudno dzisiaj o takie enklawy.

Wśród zabytkowych obiektów w Swołowie na szczególną uwagę zasługuje kościół filialny, obecnie pw. Wniebowzięcia NMP, wzniesiony około XV wieku. W ubiegłym roku otwarto zrekonstruowaną Zagrodę Albrechta - kompleks sześć budynków, należących do niemieckiego bogatego chłopa Albrechta. Urządzono tam muzeum, na które składa się budynek mieszkalny, odtworzona stodoła, stajnia, obora, chlewnia z całą infrastrukturą techniczną. We wsi można oglądać także inne obiekty, a każda zagroda-zabytek jest dokładnie opisana, warto przeczytać. Należy jednak pamiętać, że w tych zagrodach żyją ludzie i nie należy za bardzo utrudniać im życia. We wsi można kupić ser i mleko kozie.



Do Swołowa można dojechać ze Słupska (droga na Darłowo, skręcając przed Krzemienicą), z Ustki przez Duninowo, Starkowo albo skręcając z drogi 21 (Słupsk - Ustka) w lewo około 2 km na północ od Bydlina i jadąc przez Bruskowo Wielkie. Można także udać się rowerem według wytyczonych ścieżek rowerowych, które są dobrze oznaczone.

# *Szlak najstarszych elektrowni wodnych w Eur*



Na rzekach Słupi, Łupawie i Wieprzy w XIX wieku wybudowano ponad 100 siłowni, które napędzały młyny, tartaki i wytwórnie papieru. Były to systemy hydroenergetyczne o unikalnych rozwiązaniach urbanistycznych i technicznych w skali Europy. Mimo sędziwego wieku na rzekach pracuje 16 elektrowni, tworząc atrakcyjny produkt dla turystów. Elektrownie wodne w regionie słupskim są pięknie położone w lesistym terenie pociętym wąwozami i jarami, tworząc naturalne szlaki wędrówek. Można je zwiedzać pieszo, rowerem lub kajakiem.

Na szlaku elektrowni w dorzeczu Słupi znajduje się pięć elektrowni: Skarszów Dolny, Krzunia, Strzegomino, Gałąźnia Mała i Struga. Wszystkie udostępnione są do zwiedzania, a najciekawszą z nich jest elektrownia Gałąźnia Mała, gdzie znajduje się sala wystawiennicza prezentująca historię elektrowni wodnych, centrum informacyjne, a w przyszłości również pokoje noclegowe.

# opie w Parku Krajobrazowym Dolina Słupi



- Elektrownia Wodna Skarszów Dolny (1894 r.) położona jest na rzece Skotawie, dopływie Słupi,
- EW Krzynia (1925-26) jest najniższym stopniem wodnym na Słupi,
- EW Strzegomino zbudowana została na Słupi w latach 1922-24,
- EW Struga wybudowana w 1896 roku jest najstarszą czynną elektrownią wodną w Europie z pracującą turbiną Francisa,
- EW Gałąźnia Mała wybudowana w latach 1912-14. W 1920 roku wykonano drugi etap budowy - zapórę wodną.

Na szlaku elektrowni w dorzeczu Wieprzy znajdują się cztery elektrownie: w Kępicach, Kępce, Ciecholubiu i Biesowicach. Tylko jedna - w Biesowicach (1905 r.) - jest



udostępniona do zwiedzania. Zlokalizowana jest na 80 kilometrze rzeki Wieprzy i jest najstarszą elektrownią na tej rzece, zbudowaną w 1905 roku. Rzeki Słupia, Wieprza i Łupawa stanowią atrakcyjne trasy kajakowe, szczególnie dla doświadczonych kajakarzy. Kolejną atrakcją tych rzek jest to, że są zasobne w wiele gatunków ryb, w tym łososiowate.

W dorzeczu Łupawy znajduje się sześć kolejnych elektrowni, z których trzy, w Smołdzinie (1913), Żelkowie (1906) i w Poganicach (przy drodze krajowej nr 6, pierwotnie zbudowana jako młyn wodny w 1938 roku) są udostępnione do zwiedzania.





# Muzeum Wsi Słowińskiej w Klukach



Miejscem, które warto zobaczyć w powiecie słupskim, jest Muzeum Wsi Słowińskiej w Klukach, gdzie zgromadzono w formie skansenu obiekty kultury materialnej i etnograficznej. Znajduje się nad jeziorem Łebsko w odległości ok. 41 km na północ od Słupska, na terenie Słowińskiego Parku Narodowego i jest stałą ekspozycją Muzeum Pomorza Środkowego prezentującą kulturę Słowińców. Skansen Wsi Słowińskiej jako zagroda muzealna powstał w 1963 roku i zajmuje centrum wsi, gdzie wcześniej istniała zabudowa z XVIII i XIX wieku z trzema zachowanymi zagrodami in situ (w miejscu). Pozostawienie istniejących zagród i rekonstrukcja przeniesionych i posadowionych na dawnych siedliskach pozwoliło na zachowanie wsi Kluki jako ulicówki z szeregową zabudową po obu stronach drogi. Teren muzeum obejmuje obszar 10 ha, na którym jest posadowionych ok. 20 obiektów: 7 chałup, 7 obórek, 2 stodoły, 2 piece chlebowe, magazyn na łodzi i sprzęt rybacki oraz szafas rybacki.





W sezonie letnim na terenie muzeum organizowane są imprezy folklorystyczne związane z tradycją pozyskiwania torfu połączone z pokazami wypieku chleba, wyplatania koszy, szycia i naprawy sieci rybackich. W Klukach warto zwrócić również uwagę na zabytkowy cmentarz z XVII wieku.



Zabudowa skansenu:

1. Zagroda Reimannów - 1850 rok,
2. Zagroda Josta i Klicka - I połowa XIX wieku,
3. Magazyn rybacki,
4. Chałupa Charlotty Klick - koniec XVIII wieku,
5. Chałupa z Żoruchowa - 1841 rok,
6. Zagroda Alberta Klucka,
7. Zagroda Keitschicków - połowa XIX wieku,
8. Zagroda Anny Kotsch - koniec XIX wieku,
9. Chałupa z Wierzchocina - II połowa XIX wieku.

## MUZEUM WSI SŁOWIŃSKIEJ W KLUKACH

76-214 Smołdzino, tel./fax 59 842 40 81

Muzeum czynne jest codziennie od 15 maja do 15 września w godzinach od 9.00 do 18.00, w poniedziałki od 9.00 do 15.00; od 16 września do 14 maja w godzinach od 9.00 do 15.00; nieczynne: 1.01;1.11; 25.12; pierwszy dzień świąt wielkanocnych.

# Polska Sabara



14

Odwiedzając gościnną ziemię słupską, koniecznie trzeba się wybrać do niezwyklego miejsca w Europie, jakim jest Słowiński Park Narodowy o randze Światowego Rezerwatu Biosfery wpisanego na listę UNESCO. Jest to największa atrakcja turystyczna i przyrodnicza naszego regionu, prawdziwe sanktuarium nadmorskiej przyrody i krajozrazu. Park znajduje się pomiędzy Rowami a Łębą, w odległości 40 km od Słupska i jest





trzecim co do wielkości parkiem narodowym, a także jednym z najpiękniejszych w kraju. Oprócz bogatej roślinności i świata zwierzęcego występują tu piaszczyste ruchome wydmy przypominające pustynię, tzw. Polska Sahara. Tylko tutaj wydmy staczają się wprost do jeziora i lasu. Powietrzne prądy powodują, że piasek w ciągu roku wdziera się w głąb łąd 10-20 m, zasypując wszystko co napotka na swojej drodze. Są tu również przybrzeżne jeziora, na których znajdują się pomosty widokowe, z brzegami porośniętymi szuwarami: Łebsko, Gardno, Dołgie Małe, Dołgie Duże. Poznanie parku jest możliwe dzięki szlakom turystycznym i ścieżkom przyrodniczym. W miejscowości Czołpino, prócz podziwiania ruchomych wydym, warto wybrać się na latarnię morską o wysokości 25,2 m. Znajduje się ona między jeziorami Gardno i Łebsko i została zbudowana na wydmie w 1872 r., na wysokości 66 m n.p.m. W pobliskiej miejscowości Smołdzino można zwiedzić Muzeum Przyrodnicze Słowińskiego Parku Narodowego oraz kościół z XVII wieku. Ze Smołdzina





koniecznie trzeba się wspiąć na Górę Rowokół, która jest legendarnym wzgórzem o wysokości 115 m n.p.m. dominującym nad okolicą. Znajduje się tam wieża widokowa, z której w pogodne dni można obserwować linię brzegową morza. W okolicy parku znajdują się szlaki turystyczne:

**Szlak Północny** (nadmorski) - Łeba → Rowy, czerwony, ok. 40 km,

**Szlak Południowy** - Łeba → Gardna Wielka, żółty, ok. 38 km,

**Szlak łącznikowy** - Gardna Wielka → jezioro Gardno, czarny, ok. 5 km,

**Szlak łącznikowy** - Smołdzińno → jezioro Dołgie Wielkie, czarny, ok. 7 km,

**Szlak łącznikowy** - Smołdziński Las → Czołpino, czarny, ok. 4 km,

**Szlak spacerowy** - Rowy → jezioro Dołgie → plaża → Rowy, zielony, ok. 17 km,

**Szlak spacerowy** - Łeba → Łeba przez Łącką Górę, zielony, ok. 20 km,

oraz ścieżki przyrodnicze:

„Latarnia” - 1 km,

„Rowokół” - 3 km,

„Klucky Las” - 5 km.



# Związki Bismarcka z Warcinem

W południowej części powiatu słupskiego, sześć km od Kępic znajduje się Warcino - miejsce godne zobaczenia i przeżycia tu niezapomnianej przygody, polegającej na jednoczesnym obcowaniu z przepiękną pomorską przyrodą oraz ciekawą i dobrze zachowaną historią przez zabytki architektury.





Warcino to nie tylko ciekawy „kawałek” historii, ale również bogata przyroda, okolica nieskażona przemysłem oraz dobrze wyposażona w obiekty terenowe i dostępna dla potencjalnych turystów. Można tu połączyć dwie pasje - historię i potrzebę obcowania z naturą. Historycznym aspektem atrakcyjności Warcina jest postać Ottona von Bismarcka - kanclerza Prus i zjednoczonej Rzeszy. Dwadzieścia siedem lat pobytu kanclerza w Warcinie oraz kolejne pięćdziesiąt jeden lat posiadania tych włości przez jego rodzinę pozostawiło w Warcinie trwałe pamiątki - zabytki kultury materialnej. Cały współczesny obiekt został wpisany do rejestru zabytków jako „Zespół pałacowo-parkowy i folwarczny”. W jego skład wchodzi: pałac, wozownia pałacowa, dwór, spichlerz, obora dworska oraz park pałacowy z drzewostanem i obiektami



terenowymi. Główną atrakcją jest neoklasycystyczny pałac, którego najstarsza część została wybudowana w latach 1655-1664. Ważnym obiektem jest również znajdująca się obok XVII-wieczna szachulcowa wozownia należąca ongiś do pałacu, która kilka lat temu została zrekonstruowana i mieści się w niej Centrum Edukacji Regionalnej. Odbywają się tam kursy i szkolenia oraz liczne imprezy kulturalne o charakterze lokalnym, regionalnym i ponadregionalnym. W sali wystawowej prezentowane są wystawy malarskie, rzeźbiarskie i myśliwskie. Bogata działalność Centrum związana jest z edukacją historyczną, przyrodniczą i regionalną.

Największą atrakcją pałacu jest tzw. sala kominkowa - dawny gabinet Bismarcka z zachowanym całkowitym wystrojem i wyposażeniem. Zachowało się również oryginalne biurko kanclerza, dwie szafy oraz oryginalny, dotychczas działający sejf kanclerza. Po zwiedzeniu pałacu koniecznie trzeba zobaczyć otaczający go park, który został założony przez Wenera von Podewils około 1880 r. Wokół parku, pałacu i wozowni znajduje się ścieżka ekologiczno-edukacyjna, która prowadzi przez najciekawsze przyrodnicze miejsca. W Warcinie i okolicy znajduje się ponad 40 drzew wpisanych na listę pomników przyrody. Park ma regularny podział wyznaczonymi ścieżkami. Zachwyca starym drzewostanem, cienistymi przejściami i tarasowo ukształtowanym głównym zboczem. Mostek nad stawkiem, kładki na ścieżkach, altana na wzniesieniu oraz zadaszone źródło wody pitnej (zwane obecnie źródłem „Joanna”), kaskadowy potoczek w ogrodzie botanicznym i liczne ławki w parku stanowią o jego niebywałym uroku.



# Ustka - idealne miejsce wypoczynku

Pierwsi kuracjusze przyjeżdżali do Ustki po słońce i morskie kąpiele już przed rokiem 1830. W 1988 roku Ustka otrzymała status uzdrowiska - od wielu lat jest liczącym się w kraju kurortem, aspiruje nawet do miana letniej stolicy kraju. Ustka to miasto z ponadstuletnimi domami rybackimi, tętniącą życiem promenadą nadmorską z 1875 roku, portem rybackim i łagodnym, jedynym w Polsce mikroklimatem. Oferuje piękną piaszczystą plażę, czystą wodę morską oraz wyjątkowe atrak-



cje turystyczne. Morskie powietrze z mnóstwem jodu wspomaga leczenie chorób dróg oddechowych, tarczycy, chorób serca i alergii. Ustka oferuje bogaty wachlarz hoteli o wysokim standardzie, przytulnych pensjonatów, domków campingowych, ośrodków wypoczynkowych z rozwiniętym zapleczem sportowo-rekreacyjnym oraz szeroką gamę kwater w gościnnych domach ustczan. W Ustce organizowane są m.in. wycieczki po morzu czy połowy dorszy z kutrów. Latem odbywa się tu szereg







impresz kulturalnych, sportowych, m.in. jedyny w swym rodzaju na polskim wybrzeżu - Międzynarodowy Festiwal Sztucznych Ognia.

Oprócz wypoczynku w Ustce godne polecenia jest wiele cennych zabytków. Jednym z nich jest kościół pw. Najświętszego Zbawiciela. Wybudowany został w latach 1885-1888, w stylu neogotyckim, a na uwagę w nim zasługują: protestanckie empory, krucyfiks z 1752 r., organy z manufaktury Völknera w Duninowie, dwa XVI-wieczne obrazy. W Ustce warto również zwrócić uwagę na domki rybackie i kamieniczki z XIX-XX wieku, Zaulek Kapitański, port, Bazę Ratowników Morskich (z 1867 r.), Zakład Przyrodoleczniczy zbudowany w 1912 roku, willę Red z 1890 r., molo, a także latarnię morską. Została wybudowana w 1892 roku z czerwonej cegły, posiada osmiokątną wieżę o wysokości 24,5 m i wysyła światło na około 30 km.

Spacerując po Ustce, warto też zwiedzić muzea, są tu aż trzy: Muzeum Ziemi Usteckiej, Muzeum Mineraologiczne oraz Muzeum Piekarnictwa, które prezentuje ekspozycję dotyczącą historii piekarnictwa. Można tam podziwiać stare urządzenia piekarnicze, maszynę z XVII wieku do wyrabiania ciastek, różnego rodzaju mieszała, przedwojenny automat do sprzedaży cukierków i wiele innych ciekawych eksponatów. Na ziemi słupskiej można rozkoszować się urokami piaszczystych plaż również w Rowach, Orzechowie, Dębiniu, Poddąbiu i Czolpinie.





*Odkryj  
swój najpiękniejszy  
szlak*





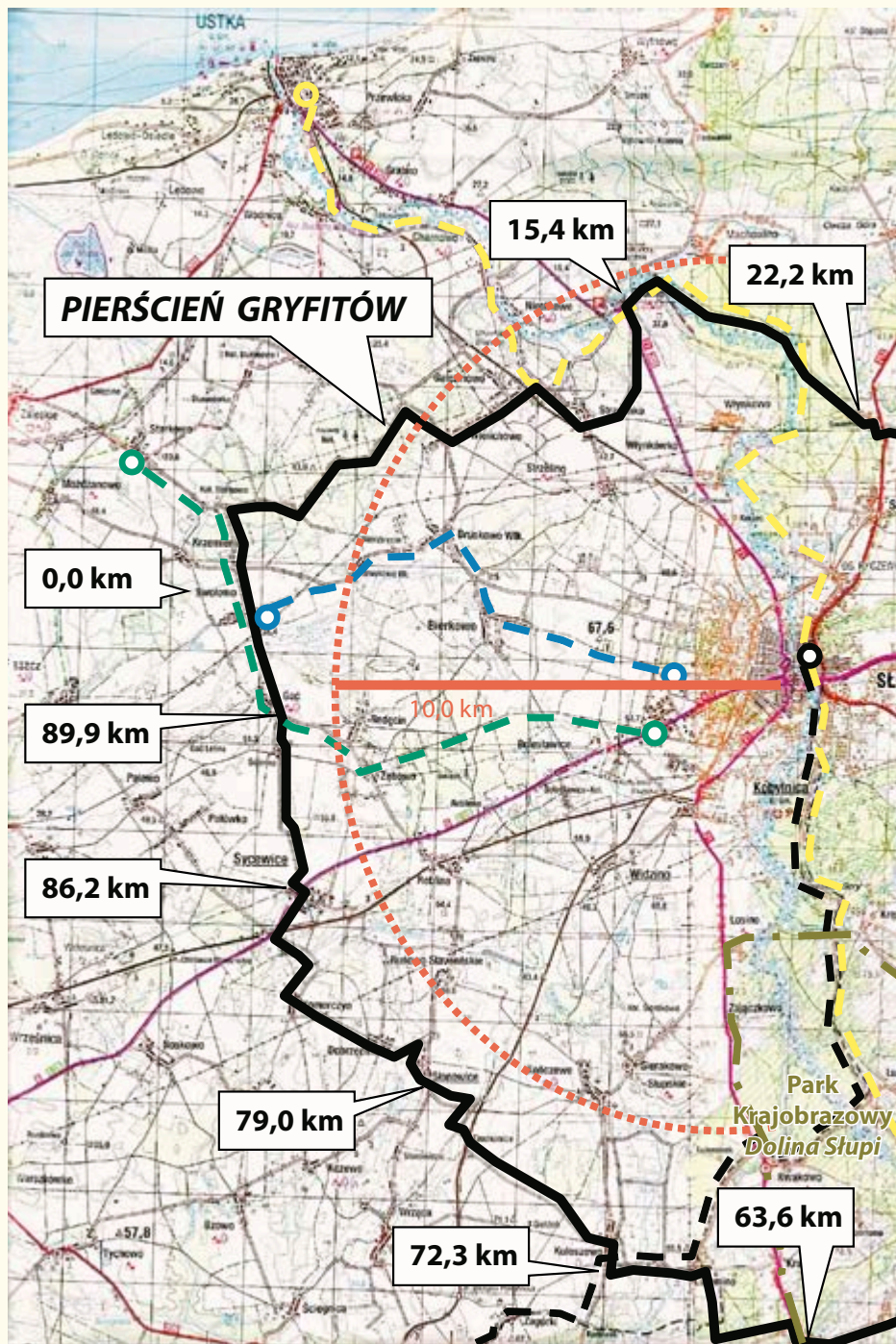
# Przemierzyć rowerem

Międzynarodowy szlak rowerowy R-10 w Polsce nazywany „Nadmorskim” o długości 356 km przebiega od Świnoujścia na granicy niemiecko-polskiej do jeziora Sarbsko w woj. pomorskim (EuroVelo10 inaczej szlak wokół Bałtyku ma całkowitą długość 7930 km). Na terenie powiatu słupskiego zawierają się w nim 3 szlaki: Jantarowy, Szlak zwinętych torów i Słowińców.

1. **Szlak Jantarowy** (zielony - 32 km) Jarosławiec → Łącko → Złakowo → Zaleskie → Starkowo → Ustka. Zwiedzić można latarnie morskie w Jarosławcu i Ustce, kościół filialny z XVIII w. w Zaleskich czy Muzeum Ziemi Usteckiej.
2. **Szlak zwinętych torów** (czerwony - 21 km) Ustka → Zapadłe → Wytowno → Machowinko → Objejskie Łąki → Rowy → Dębina → Rowy. Szlak został utworzony na starych nasypach kolejowych. Obiekty do zwiedzania: kościół szachulcowy z gotyką wieżą w Wytownie, kościół w stylu neoromański w Rowach.

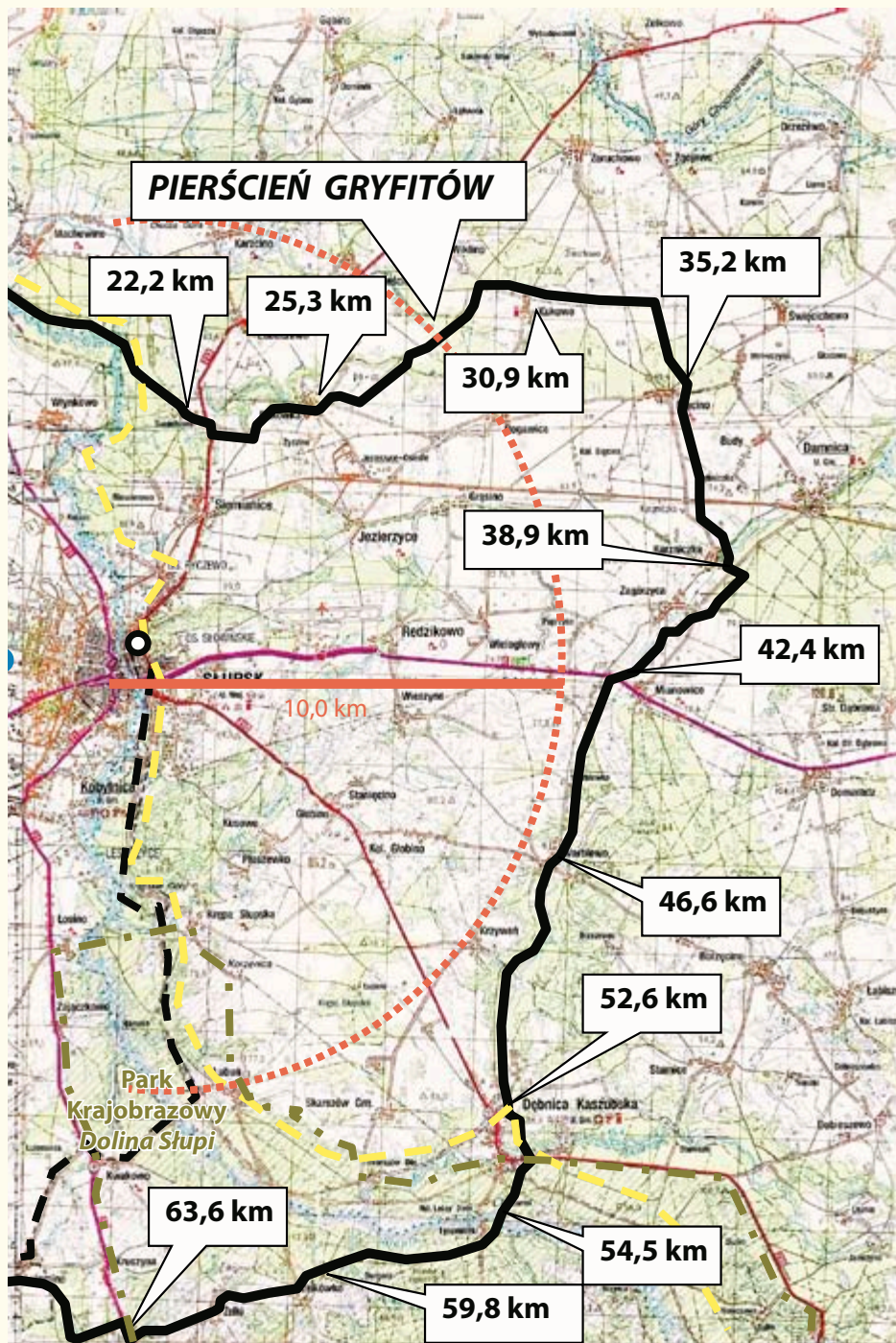


3. **Słowińców** (zielony 63 km) Rowy → Smołdzino → Kluki → Głównyzyce → Izbica → Łeba → Latarnia Stilo. Ciekawe obiekty: wzgórze Rowokół, Muzeum Przyrodnicze Słowińskiego Parku Narodowego, kościół ufundowany przez Annę de Croy w Smołdzinie, latarnia morska w Czołpinie, Muzeum Wsi Słowińskiej w Klukach, pałac w neogotyckim stylu w Głównyzycach i Marina w Łebie.
4. **Droga Książęca** (zielony 17 km) Słupsk → Zębowo → Redęcin → Gać → Swołowo → Starkowo. Obiekty godne uwagi: murowany, stylowy kościół z wieżą z XV w. w Zębowie, Muzealna Zagroda Albrechta w Swołowie.
5. **Dolina Moszczeniczki** (niebieski 12 km) Słupsk → Bierkowo → Bruskowo → Swołowo.



Szlak rowerowy Pierścień Gryfitów na zachód od Słupska





Szlak rowerowy Pierścień Gryfitów na wschód od Słupska



Szlak poprowadzony jest ze Słupska przez Dolinę Moszczeniczki, gdzie podziwiać można wyjątkowe, objęte ochroną rośliny; kościoły w Bierkowie, Bruszkowie Wielkim; zabudowania Krainy w Kratę oraz Swołowo.

6. **Do Stacji Gabel** (zielony 18 km) Słupsk (Ryczewo) → Swochowo → Karzcinno → Kępno → Gabel → Dominek → Gąbino → Osieki Słupskie. Obiekty warte uwagi: dwór szkieletowy z wypełnieniem szachulcowym z 1734 r., ślady dawnej stacji Gabel, kościół w stylu neogotyckm w Gąbinie.
7. **Kolejowy** (niebieski 20 km) Bałamałek → Objazda → Gardna Wielka → Siecie → Smołdzino.

Trasa poprowadzona jest dawnym torowiskiem, po drodze można zwiedzić kościółek o konstrukcji szkieletowej w Objeździe i kościół neogotycki w Gardnie Wielkiej.



8. **Wierzchocińskie Jałowce** (zielony 10 km) Siecie → Wierzchocino → Główny. Obiekty zabytkowe: dawny dwór o konstrukcji szkieletowej oraz budynki gospodarcze z końca XIX w., rezerwat „Jałowce Wierzchocińskie”.
9. **Pierścień Gryfitów** (czarny 93,5 km) - przebiega wokół Słupska. W swojej przeszłości miasto było jedną z siedzib książąt pomorskich z rodu Gryfitów.

- **Swołowo - Bydolino** (0,0 - 15,4 km) - Swołowo to Pomorska Wieś Dziedzictwa Kulturowego, stolica Krainy w Kratę, gdzie zachowało się cenne kulturowo budownictwo szachulcowe. Budynek chłopskie z XVII-XIX wieku znajdują się również w innych miejscowościach. We wsi przy dawnej szkole zbudowanej z czerwonej cegły są tablice i oznakowania trzech szlaków turystycznych: niebieskiego, zielonego i czarnego. W okolicach Strzelinka (10,8 km) warto zajechać do uroczego i niezwykłego miejsca, jakim jest Dolina Charlotty.
- Bydolino → Swochowo (15,4 - 22,0 km) - 6,6 km
- Swochowo → Bukówka (22,0 - 25,3 km) - 3,3 km
- Bukówka → Bięcino (25,3 - 35,2 km) - 9,9 km
- Bięcino → Karżniczka (35,2 - 38,9 km) - 3,7 km
- Karżniczka → szosa Słupsk - Lębork (38,9 - 42,4 km) - 3,5 km
- Szosa (Słupsk - Lębork) → Warblewo (42,4 - 46,6 km) - 4,2 km
- Warblewo → Dębica Kaszubska (46,6 - 52,6 km) - 6,0 km
- Dębica Kaszubska → Żelkówko (52,6 - 59,8 km) - 7,2 km
- Żelkówko → szosa nr 21 Słupsk → Suchorze (59,8 - 63,6 km) - 3,8 km
- Szosa nr 21 Słupsk → Suchorze → Lulemino (63,6 - 68,2 km) - 4,6 km
- Lulemino → Kuleszewo (68,2 - 72,3 km) - 4,1 km
- Kuleszewo → Słonowice (72,3 - 79,0 km) - 6,7 km
- Słonowice → Komorczyn (79,0 - 83,2 km) - 4,2 km
- Komorczyn → Sycewice (83,2 - 86,2 km) - 3,0 km
- Sycewice → Swołowo (86,2 - 93,5 km) - 7,3 km

Pokonując szlak rowerowy Pierścień Gryfitów, warto zatrzymać się, aby obejrzeć cenne historycznie i ciekawe budowle sakralne wznoszone od XIII do XIX wieku. Pierwsze z nich wykonane były z drewna. Na ziemi słupskiej nieliczne znajdują się w Objeździe, Charnowie, Kuleszewie, Wytownie i Dobieszewie. Najstarszy murowany kościół wiejski można zobaczyć, zajeżdżając do wsi Budowo w gminie Dębica Kaszubska. Ważne obiekty sakralne na Szlaku Gryfitów znajdują się także w: Swołowie, Zagórzycy, Strzelinie, Bruszkowie Wielkim, Dębicy Kaszubskiej, Słonowicach, Kwakowie i Żelkowie.





# Krajobrazy piechura

**Szlak Północny** (czerwony - 36 km) pokrywający się z rowerową „Hanzeatycką trasą nadmorską”. Na szlaku można podziwiać między innymi: „Skrzyżowanie pod dębami”, pomosty nad jeziorami: Dołgie Małe i Dołgie Duże, kompleks Wydm Czołpińskich z latarnią morską Czołpino na szczycie najwyższej. Łeba → Rąbka → Łącka Góra → Czołpino → jezioro Dołgie Wielkie → jezioro Gardno → Rowy.

**Nadmorski** (czerwony - 86 km) ogólnopolski szlak pieszy przechodzący przez Słowiński Park Narodowy. Łeba → Czołpino → Rowy → Poddąbie → Orzechowo → Ustka → Pęplino → Starkowo → Jarosławiec (do Darłówka).



**Dolina Łupawy** (niebieski - 67 km) główny szlak pieszy. Stojcino → Czarny Młyn → Żelkowo → Zgojewo → Drzeżewo → Bobrowniki → Łebień → Strzyżyno → Pogani-ce → Łupawa → Czarna Dąbrówka. Atrakcją trasy jest rzeka Łupawa i związane z nią krajobrazy oraz system elektrowni wodnych.

**Pętla w Czołpinie** (niebieski - 4,5 km) szlak w kształcie pętli rozpoczynającej i kończącej się w Czołpinie. Najwyższe wzniesienie w okolicy - Rowokół znajduje się na szlaku, tak jak i Dom Latarników oraz Czerwona Szopa.

**Kraina lasów i jezior** (niebieski - 120 km) Żydowo → Miastko → Rekowo → Płotowo → Sierzno → Bytów → Pomysk → Parchowo → Jasień. Atrakcją szlaku są: zabytkowe miasto Bytów, wieś letniskowe, duży kompleks leśny i największe jeziora Parku.

**Krajobrazów młodoglacjalnych** (zielony - 59 km) Baranowiec → Kolczygłowy → Łupawsko → Czarna Dąbrówka. Atrakcją trasy są zabytki architektury, pomniki przyrody oraz krajobraz młodoglacjalny.

**Dolina Słupi** (żółty - 95 km) Ustka → Bydlino → Słupsk → Krępa → Lubuń → Dębica Kaszubska → jezioro Konradowo → Gałąźnia Mała → Gałęzowo → Gostkowo → Dąbie → Bytów. Szlak przebiega wzdłuż osi Parku Krajobrazowego „Dolina Słupi. Atrakcją trasy jest część szlaku znana jako „Szlak najstarszych elektrowni wodnych Europy”. Ociera się także o historyczne trasy wypraw krzyżowych.

**Słowińców** (żółty - 38,7 km) krótki szlak pieszy, przebiegający przez Słowiński Park Narodowy. Łeba → Żarnowska → Gać → Izbica → Kluki → Smołdzino → Gardna Wielka. Odwiedzić na nim można Muzeum Przyrodnicze w Smołdzinie, skansen w Klukach czy pomost widokowy na jeziorze Łebsko.

**Dolina Wieprzy i Studnicy** (czarny - 71 km) główny szlak pieszy. Słupsk → Lubuń → Kwakowo → Lulemino → Zagórki → Korzybie → Darnowo → Kawcze → Miastko.



## ŚCIEŻKI PRZYRODNICZE I EDUKACYJNE

1. **Okolice Jeziora Głębokiego** - ścieżka ma swój początek w miejscowości Gałęzów. Jest łatwo dostępna a zaczyna się nad Jeziorem Gałęzowskim. Ukazuje zabudowę hydrotechniczną, przystań kajakową i wyjątkową szatę roślinną.
2. **Gołębia Góra** - ścieżka zlokalizowana w Gołębiej Górze przy leśniczówce „Miedzierz”. Podziwiać można rezerwat, stare nadleśnictwo i mokradła.
3. **Szlakiem troci i łososa** - ścieżka powstała w ramach projektu „Ochrona ekosystemu rzeki Słupi”. Poznamy tu charakterystykę geograficzną i hydrologiczną dorzecza Słupi oraz ichtiofaunę itp.
4. **Gałąźnia Mała** - serce Parku Krajobrazowego „Dolina Słupi”. Spotkać tu można osady i grodzisko wczesnośredniowieczne, stary park dworski, kościółek z 1887 roku, elektrownię wodną z 1914 roku oraz liczne rośliny i zwierzęta chronione.
5. **Szlakiem 5 jezior** - ścieżka wiedzie pomiędzy pięcioma jeziorami: Modre, Obrowo Małe, Jasień, Pomyskie i Żabie. Podziwiać można jeziora lobeliowe, torfowiska wysokie i niskie, użytki ekologiczne oraz skutki zabudowy energetycznej.
6. **Ścieżka edukacyjno-ekologiczna przy Zespole Pałacowo-Parkowym w Warcinie** składa się z 23 stacji dydaktycznych. Rozpoczyna się i kończy przy Pałacu w Warcinie. Ścieżka przedstawia różnorodność zbiorowisk leśnych, złożoność procesów w nim zachodzących, rolę wody w lesie, zmiany w krajobrazie oraz działania podejmowane przez leśnika, służące zachowaniu lasów dla przyszłych pokoleń.

Na terenie powiatu znajduje się jeszcze wiele innych szlaków, krótszych i tym samym bardziej kameralnych, pięknych widokowo, jak:

**Pętla Mała** - Swołowo → Gać → Redęcin → Swołowo,

**Pętla Duża**: Bierkowo → Bruskowo Wielkie → Wierzbęcin → Bruskowo Małe → Swołowo → Gać → Redęcin → Bierkowo,

**Krępa - Łosino** - Krępa → Łosino,

**Wokół jeziora Jasień** - ścieżka o wybitnych walorach widokowych,

**Zbójcecki szlak** - na terenie dwóch sołectw Masłowiczki i Kramarzyny,

**Grodzisko Borzytuchom,**

**Atrakcje przyrodnicze okolic Rekowa,**

**Wśród leśnych jezior i bagien,**

**Leśne uroczysko.**





# Wśród szumów, fal i zakoli

**Papieski Szlak Kajakowy Słupią** (133 km) - szlak jest upamiętnieniem pobytu abp. Karola Wojtyły na tych terenach. Spływ Słupią jest niesamowitym przeżyciem, ponieważ malownicza rzeka skrywa wiele tajemnic tj. kanały, wartki nurt czy miejsca z kamienistym dnem. Czas, jaki jest potrzebny na przebycie całego szlaku to siedem dni. Warto więc uzbroić się w ekwipunek potrzebny do biwakowania w bogactwie północno-środkowopolskiej przyrody. Na trasie można podziwiać wysokie brzegi porośnięte sosnami i starymi okazami buków i dębów oraz rzadko spotykaną faunę i florę. Atrakcje szlaku stanowią również zabytkowe budynki elektrowni wodnych oraz 10 pamiątkowych obelisków stanowiących prawdopodobne miejsca postoju krakowskich kajakarzy z Karolem Wojtyłą na czele, pełniących funkcję kajakowych przystani: Gowidlino, Sulęczyno, Parchowo, Soszyca, Gołębia Góra, Gałąźnia Mała, Leśny Dwór, Lubuń, Krępa Słupska i Słupsk.



**Słupią** od Gowidlina do Ustki - jego długość wynosi 125 km. Trasa szlaku: Gowidlino → Jezioro Gowidlińskie → jezioro Węgorzyno → Sulęczyno → Jamno → Łupawsko → Gałąźnia Mała → Krzynia → Żelkówko → Kwakowo → Lubuń → Łosino → Kobylnica → Bydłino → Ustka. Trasa spływu zaliczana jest do szlaków średnio trudnych

i uciążliwych, charakteryzuje ją zmienny kierunek biegu rzeki oraz szerokość i głębokość koryta, wartki nurt, liczne meandry, a także zwalone drzewa i inne przeszkody. Atrakcje szlaku stanowią: Park Krajobrazowy „Dolina Słupi”, hydrotechniczne zabytkowe budowle elektrowni wybudowanych w latach 1898-1926, leśny rezerwat przyrody „Gołębia Góra”, grodzisko wczesnośredniowieczne w Łosinie, Zamek Książąt Pomorskich z Muzeum Pomorza Środkowego, młyn zamkowy, spichlerz Richtera z XIX w. i Baszta Czarownic w Słupsku. Na ok. 29. i 51. kilometrze szlaku potrzebny jest przewóz kajaków.



**Rzeką Łupawą** - długość szlaku wynosi 95 km, a jego trasa biegnie przez: Jasień → Kozin → Łupawę → Poganice → Damno → Drzezewo → Żelkowo → Smołdzino → jezioro Gardno → Rowy. Na trasie podziwiać można infrastrukturę hydrotechniczną (6 elektrowni wodnych), Park Krajobrazowy „Dolina Słupi”, rezerwaty przyrody oraz zabytki historyczne.

**Rzeką Łebą** - długość szlaku to 44 km, biegnie on w kierunku północnym do jeziora Łebsko. Trasa: Lębork → Chocielewko → Izbica. Atrakcją szlaku jest neogotycki kościół oraz dworek z XIX wieku w Chocielewku.

**Rzeką Wieprzą** - długość szlaku to 95 km, biegnie on przez: Korzybie → Sławno → Darłowo → Darłówko. Ciekawe atrakcje można spotkać głównie w Darłówku.

**Kajakowa ścieżka przyrodnicza** - rzeka Kamienica wokół wsi Tuchomie

**Szlak najstarszych elektrowni wodnych** - szlak przechodzi przez rzeki: Słupia, Łupawa i Wieprza. Szczegółowo opisany jest w pierwszej części folderu.

Na większości szlaków trzeba przenosić kajaki, ponieważ napotkać można wiele przeszkód, np. elektrownie wodne. Malowniczy krajobraz rzek rekompensuje jednak ten wysiłek.





*Uśmiech  
pod każdym  
dachem*



# Przysiółek

Gospodarstwo usytuowane jest poza wsią Duninowo, przy trasie Ustka - Darłowo, w strefie nadmorskiej - 7 km do morza, 17 km od Słupska. Przysiółek, położony w zaciszu i oddaleniu od zwartej zabudowy wiejskiej, wspaniale spełnia warunki



pełnego kontaktu z naturą. Duży obszar gospodarstwa pozwala na pełną swobodę. W półcieniu starego sadu znajduje się plac zabaw dla dzieci - drewniany zamek z mostem linowym, zjeżdżalnia, piaskownica, huśtawki z karuzelą. Rodziców zapraszają hamaki i grill. Podczas pobytu można korzystać z posiłków przyrządzanych z własnych, ekologicznych produktów. W gospodarstwie

urządzono ekspozycję starych maszyn i narzędzi rolniczych oraz rzeźb ludowych przedstawiających dawnych rolników. Gospodarz organizuje wycieczki rowerowe urokliwymi szlakami znajdującymi się w okolicy. Do dyspozycji gości pięć pokoi z łazienkami i aneksami kuchennymi, boisko do gry w piłkę, świetlica, staw rybny - możliwość wędkowania i pływania łodzią.

Oferta specjalna - zajazd dla rowerzystów - możliwość postawienia 2-3 namiotów z dostępem do pełnego zaplecza sanitarnego.





# Ośrodek Jeździecki Anka



Pensjonat położony jest malowniczo wśród łąk i lasów, 2 km od morza. Amatorzy konnych wycieczek mają okazję podziwiać stadka saren umykające spod końskich kopyt na rozległych łąkach i polach, rowerzyści mają do dyspozycji liczne leśne szlaki rowerowe. Bliskie sąsiedztwo lasów obfitujących w grzyby powoduje, że obiekt stanowi idealną bazę wypadową dla miłośników grzybobrania. Kto szuka ciszy i spokoju, obcowania z naturą i wypoczynku od zgiełku miasta znajdzie to wszystko w ośrodku. A dla mieszczuchów, którzy w czasie urlopu zatęsknią za gwarem i tłumem, miasto Ustka oferuje wiele atrakcji. Jednak po całym dniu na gwarnej i wesołej usteckiej plaży z przyjemnością wraca się do ośrodka, gdzie w zapadającym zmierzchu konie wracają galopem do stajni. W stadnie znajduje się 30 koni rasy małopolskiej, półkrwi arabskiej oraz odpowiednich dla dzieci koników polskich i kucyków. Wszystkie konie od lat pracują w rekreacji, są spokojne i przyjazne. Gospodarze zapewniają naukę jazdy konnej, treningi na padoku, organizowane są wyjazdy w teren oraz zajęcia z hipoterapii i przejażdżki ekskluzywną bryczką. Wielką popularnością cieszą się wyjazdy nad morze na czas wschodu lub zachodu słońca.

Do dyspozycji gości 10 pokoi 2-, 3-, 4-osobowych o wysokim standardzie. Można skorzystać z całodziennej, smacznej, domowej kuchni.

USTKA - PRZEWŁOKA 3

TEL. 59 814 81 10, 504 074 117, 509 292 164

WWW.ANKA.TA.PL, E-MAIL: BIURO@STAJNIA-ANKA.PL

# Pałac pod Bocianim Gniazdem

Zabytkowy park z fontanną, duże tereny zielone (5 ha), boiska, place zabaw, skansen indiański, stadnina z 14 końmi, obozowisko namiotowe, ścianka wspinaczkowa „Małpi Gaj Linowy”, obozowisko kowbojskie i wszelki sprzęt rekreacyjny pozwalają na czynny i aktywny kontakt z naturą. Pałac pochodzący z XVII wieku położony jest 14 km od Lęborka, 36 km od Słupska, przy rezerwacie przyrody. Znajduje się w nim 17 pokoi (od 3 do 8 osób) z łazienkami lub umywalkami.

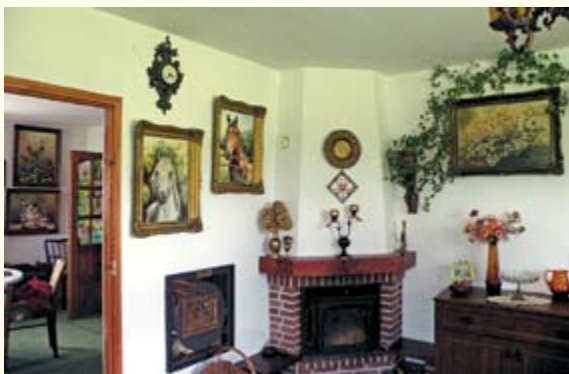
Ośrodek oferuje zorganizowane formy wypoczynku dla dzieci i młodzieży - westernowa przygoda, podchody, alpinistyka extreme survival, paintball, przejażdżki konne, jazda wozem taborowym, na indiańskiej ścieżce, przejażdżki quadami, kuligi. Można uczestniczyć również w warsztatach strzeleckich i plastycznych.



# Chata za Wsią

Chata za Wsią to gospodarstwo położone pośród pól i lasów w odległości 10 km od morza. Niedaleko znajduje się kort tenisowy, łowisko wędkarskie i rzeka Słupia - 1 km.

Gospodarze oferują gościom wspólne ogniska i grill, zbieranie runa leśnego, całodzienną wyżywienie, wycieczki rowerowe. W gospodarstwie są doskonałe warunki mieszkaniowe i rodzinna atmosfera. Zwolennicy jazdy konnej mogą skorzystać z prywatnej stadniny koni oddalonej o 6 km. Do dyspozycji gości pokój trzyosobowy i czteroosobowy znajdujące się na jednym piętrze z osobną łazienką. W gospodarstwie znajduje się 5 rowerów turystycznych, urządzonego terenu grillowo-ogniskowego, plac zabaw dla dzieci. Gospodyni uprawia malarstwo artystyczne od 28 lat, można więc wiele się od niej nauczyć i spróbować swoich sił przy sztalugach. Ściany wypełnione obrazami artystki tworzą wyjątkowy i niepowtarzalny klimat mieszkania.





# Złota Rybka



Gospodarstwo rybackie agroturystyczno-edukacyjne z hodowlą ryb łososiowatych. Położone jest za wsią, na skraju lasu, 9 km od Słupska, w pobliżu jeziora Gardno (surfing) oraz morza (Ustka, Rowy). W gospodarstwie prowadzone są zajęcia edukacyjne o tematyce: ryby łososiowate i ich hodowla, uprawy biodynamiczne (rytuał Agnihotry), sztuka świadomego widzenia (metoda dr. Batesa), odnowa psychologiczna i biologiczna. Specjalnością i niezwykle atrakcją są potrawy z ryb. Do dyspozycji gości 10 miejsc noclegowych, całodzienne wyżywienie, plac zabaw dla dzieci, boisko do siatkówki i koszykówki, świetlica, altana z grillem, miejsce na ognisko oraz rowery, którymi można zwiedzać okolicę.

W gospodarstwie można wędkować oraz pomagać przy sortowaniu, odławianiu i karmieniu ryb.



# U Michała



44

Gospodarstwo położone jest na obrzeżach Słowińskiego Parku Narodowego, w cichej i spokojnej wsi, którą okalają lasy, pola i łąki. Liczne, przepiękne lasy stanowią raj dla grzybiarzy, a rzeka Łupawa od lat zaspokaja najwybredniejsze gusta wędkarzy i amatorów spływów kajakowych. Można korzystać z rowerów znajdujących się w gospodarstwie i wybrać się np. nad morze i ruchome wydmy w Czołpinie, znajdujące się w odległości 14 km. Do dyspozycji gości: 4 segmenty mieszkalne z



łazienkami, pokój dla dzieci, sypialnia dla dorosłych. Wyżywienie całodzienne, produkty ekologiczne z własnego gospodarstwa. Specjalność - „Kaczka dla zakochanych” oraz różnego rodzaju pierogi.

W gospodarstwie tym Jerzy Krauze pisał scenariusz do filmu „Plac zbawiciela”.

IRENA I MICHAŁ ŻYDYKOWIE

ŻELKOWO 14, 76-220 GŁÓWCZYCE, TEL. 59 811 68 83, 609 107 783

WWW.AGRO-ZELKOWO.WEBPARK.PL, WWW.ZELKOWO.OF.PL

# Spokojne Ranczo

Gospodarstwo usytuowane jest w obszarze niezabudowanym położonym w otulinie Słowińskiego Parku Narodowego. W pobliżu znajdują się największe w Europie ruchome wydmy.

Do dyspozycji gości 5 pokoi 2- i 4-osobowych, których spokojny nastrój podkreślają kominki oraz użyte do dekoracji drewno, pokoje posiadają osobne wejścia, oddzielne łazienki z natryskami oraz aneksy kuchenne. Rozległy teren wokół gospodarstwa jest bardzo zadbane i ciekawie urządzone. Istnieje możliwość rozpalania ognisk, korzystania z grilla i wędzarni. Na dzieci czeka kucyk oraz duża piaskownica. Spokojne Ranczo stanowi znakomitą bazę dla wycieczek po okolicy: do Czołpina (3 km) - na piękną dziką plażę oraz najwyższą wydmę w Słowińskim Parku Narodowym (56 m n.p.m.), do Kluk (5 km), gdzie można zwiedzić słynny Skansen Wsi Słowińskiej oraz nad jez. Łebsko, do Smołdzina na wieżę widokową na górze Rowokół.





# Stara Kuźnia

Dom znajduje się na obrzeżach Machowinka, przy lesie okalającym całą wieś, w pobliżu znajduje się rzeka Słupia. Gospodarstwo stanowi doskonałe miejsce wypadowe na plażę w Ustce (12 km), Rowach i Poddąbiu (8 km). Teren ogrodzony, jest cicho i spokojnie. Okolice wymarzone dla miłośników turystyki pieszej i rowerowej - w pobliskim lesie znajdują się trasy rowerowe ścieżki piesze biegnące



wzdłuż wybrzeża z Ustki do Rowów i Słupska przechodzące przez Machowinko. Doskonałe miejsce dla wędkarzy - rzeka Słupia (1,5 km) z bardzo atrakcyjnym sezonem na troć od stycznia do kwietnia. Do dyspozycji gości dwa pokoje 2-osobowe i jeden 4-osobowy z łazienkami. Na terenie posesji znajduje się sad, miejsca wypoczynkowe, teren grillowo-ogniskowy, plac zabaw dla dzieci, boisko sportowe, do dyspozycji gości pięć rowerów. Można skorzystać z całodziennego wyżywienia - pyszne zupy, wypieki, pierogi, naleśniki i mięsiwa.

EWA I WOJCIECH SŁOWIKOWIE

MACHOWINO 3, 76-270 USTKA, TEL. 59 846 12 70, 664 989 389

WWW.STARAKUZNIA.AGROWAKACJE.PL, E-MAIL: STARAKUZNIA@WP.PL

# Ranczo w Dolinie



To piękna posiadłość na terenie 30 ha, położona między brzegiem rzeki Skatowa a lasem. Szczyci się piękną, malowniczą okolicą Parku Krajobrazowego „Dolina Słupi”. Okolica sprzyja pieszym i rowerowym wycieczkom. Pobyt w Dolinie to obcowanie ze zwierzętami, przejażdżki bryczką i kuligi, ogniska, niezapomniane wrażenia z jazdy na końskim grzbiecie. Wymarzone miejsce do wypoczynku dla grzybiarzy, wędkarzy, a szczególnie dla ludzi pragnących uciec od miejskiego zgiełku.

W gospodarstwie znajduje się 18 miejsc noclegowych w domkach z komfortowym wyposażeniem i pełnym węzłem sanitarnym. Na terenie posesji znajdują się: boisko do kometki i siatkówki, plac zabaw dla dzieci, murowany grill, kominki. Do dyspozycji gości gry planszowe. Zapewnione są doskonałe warunki do uprawiania turystyki aktywnej - wypożyczalnia rowerów i kajaków. Na życzenie gości organizowane są spływy szlakami kajakowymi Skatową i Słupią, np. Szlakiem najstarszych elektrowni wodnych w Europie. Interesującą propozycją jest nauka jazdy konnej dla początkujących i zaawansowanych oraz hipoterapia dla indywidualnych klientów.

W profesjonalnie przygotowanych stajniach prowadzony jest hotel dla koni.

EWA I WITOLD PIWOŃCZY

UL. KRÓTKA 3, 76-248 DĘBNICA KASZUBSKA, TEL. 59 813 14 00, 603 075 743  
WWW.RANCZOWDOLINIE.TP1.PL, WWW.AGROTURYSTYKA.PL

# Wędrowna Barć

Specjalistyczne gospodarstwo pszczelarstwo położone jest w pięknej pomorskiej wsi Krzemienicy, położonej 15 km od Słupska i 1 km od Swołowa, w centrum Krainy w Kratę. Gospodarze zapraszają wszystkich miłośników natury, entuzjastów aktywnego wypoczynku, pasjonatów pszczelarstwa i smakoszy miodów.



Gospodarstwo to typowa zagroda chłopska z I połowy XIX wieku, zbudowana w systemie szachulcowym. Atrakcją jest ciekawa przygotowa z pszczołami, która obejmuje: zwiedzanie pasieki, wysłuchanie żywej lekcji przyrody w „Edukacyjnej Sali

Pszczelarskiej”, obserwację pszczół w szklanych ulach, pokaz sprzętu pszczelarskiego, degustację miodu wraz z informacjami na temat leczniczych właściwości produktów pszczelich.

W gospodarstwie można kupić miód, propolis, pyłek kwiatowy i świece z wosku pszczelego. Oferowany przez gospodarzy miód nigdy nie jest podgrzewany, bezpośrednio po



miodobraniu wlewany jest do słoików, przez co nie traci swoich leczniczych właściwości.

Firmowy wyrób gospodarstwa „Onisiówka” jest pierwszą na Pomorzu tradycyjną nalewką wpisaną 9.05.2006 r. przez Ministra Rolnictwa i Rozwoju Wsi na Listę Produktów Tradycyjnych.



# Retrodom

Retrodom położony jest niedaleko Smołdzina, w pobliżu jeziora Gardno, w otulinie Słowińskiego Parku Narodowego. Pięknie położony poniemiecki dom z 1850 roku dzięki wielkiej pasji gospodarzy odzyskał dawną świetność. Włożono w niego wiele serca i pracy, aby po kilku latach przyjąć pierwszych gości. Dom jest stale



modernizowany, jednak przy zachowaniu stylu retro połączonego z wygodą i funkcjonalnością. Zachwyca pięknem, ciepłem i wyjątkowym wystrojem. W mieszkaniu znajdują się trzy sypialnie - Wielkopańska, Żółta i Przy sadzie, łazienki, w pełni wyposażona kuchnia. Atrakcją dla gości jest możliwość wędkowania z rybakim. Można również wybrać się na wycieczkę rowerową szlakiem wokół jeziora (34 km) oraz windsurfing na pobliskim jeziorze.

Na miejscu znajduje się plac zabaw dla dzieci, wypożyczalnia sprzętu oraz grill.



# Przystań nad Rzeką



Posiadłość położona jest w Wodnicy, nadmorskiej wsi położonej malowniczo w zakolach Słupi, w sąsiedztwie ścisłego rezerwatu „Buczyna nad Słupią”. Zachowały się tam nieliczne w Polsce fragmenty pierwotnego lasu bukowego. Wśród wiekowych, majestatycznych drzew wytyczono ścieżkę rowerową, która łączy Wodnicę z oddaloną o 2 km Ustką. Wycieczki po stuletnim lesie bukowym są jedną z licznych atrakcji turystycznych Wodnicy. Przystań nad Rzeką jest punktem startowym, a także miejscem odpoczynku dla amatorów spływów kajakowych. Rzeką to także raj dla miłośników wędkarstwa, można spotkać trocie, pstrągi i łososie.



Do dyspozycji gości są dwa mieszkania 2-pokojowe z łazienkami i aneksami kuchennymi, 7 pokoi 2-osobowych z łazienkami oraz 4-osobowy domek. Gospodarze oferują kajaki 1- i 2-osobowe, rowery, konie z bryczką, a dla dzieci huśtawki. Jedną z atrakcji jest zwiedzanie kutra rybackiego.

Gospodarstwo położone jest nad samą rzeką, której uroki można podziwiać z okna. Teren jest ogrodzony, bezpieczny, gospodarze zapewniają miłą atmosferę i niezapomniane wieczory przy ognisku. Przystań nad Rzeką urzeka ciszą, spokojem i ciekawą zabudową.

# Dworek nad Słupią



Gospodarstwo położone jest w Niestkowie, malowniczej wsi położonej w dolinie rzeki Słupi, 6 km od morza (Ustki), między Bydlinem a Charnowem, tzw. krainą troci będącą rajem dla wędkarzy. Dworek z początku XX wieku wraz z terenem rekreacyjnym znajduje się w pobliżu lasu, nad brzegiem rzeki Słupi, z bezpośrednim dostępem do wody.

Z wypoczynku można korzystać przez cały rok: latem - doskonała baza wypadowa nad morze, jesienią - na grzybobranie, przez cały rok - w weekendy oraz w okresie połowów łososia i troci. Gospodarstwo oferuje domek 4-osobowy z pełnym wyposażeniem oraz pokoje: 3-osobowy i 2-osobowy, możliwość rozbicia namiotów, rowery turystyczne, teren z ogniskiem i grillem, boisko do siatkówki i kometki, produkty ekologiczne z własnego gospodarstwa, kontakt ze zwierzętami, możliwość organizacji spływów kajakowych, partnerstwo do brydża. W pobliżu znajdują się: gospodarstwo z końmi do jazdy wierzchem, sala do tenisa stołowego, plac zabaw dla dzieci, kort do tenisa ziemnego, piękne trasy rowerowe.





# Dolina Marzeń

Miejsce, gdzie marzenia się spełniają, XIX-wieczny dwór, dawna siedziba rodu Von Zitzewitz, znajduje się w środku Parku Krajobrazowego Dolina Słupi. Gospodarstwo oferuje komfortowe warunki pobytu w zabytkowym pomorskim dworku - przytulne, kameralne i funkcjonalne pokoje z łazienkami.



W okolicy znajdują się jeziora z rozsądnie prowadzoną gospodarką rybacką. Najbliższe to Jezioro Dobre w odległości 1,5 km. Prywatne stawy na terenie gospodarstwa z pięknymi okazami karpi, szczupaków, a także linami i sumami zachęcają do wędkowania. Do okolicznych lasów można wybrać się na grzyby, jagody, jeżyny. Organizowane są spływy kajakowe na Słupi i Łupawie, wycieczki rowerowe po okolicy, między innymi oryginalnym Szlakiem Zwiniętych Torów. Istnieje również możliwość nauki jazdy konnej dla początkujących, a także eskapad w siodle dla zaawansowanych.



# Agroturystyka Drapała

Gospodarstwo położone jest w niewielkiej, spokojnej wsi Przewłoka, w okresie letnim tętniącej życiem, w odległości około 2 km od uzdrowiska Ustka. Jednak każdy, kto ceni ciszę i chce odpocząć od zgiełku i hałasu, znajdzie tu doskonale warunki. Odległość od szerokiej piaszczystej plaży wynosi ok. 1,2 km.

Na terenie posesji znajduje się pięć samodzielnych domków letniskowych z pełnym wyposażeniem, które są przygotowane dla 4-5 osób. W jednym z nich znajduje się kominek. Dla dzieci urządzone są plac zabaw, atrakcją dla najmłodszych jest też mini zoo. Dorośli mogą korzystać z boiska do koszykówki i siatkówki, przygotowane jest też miejsce na ognisko i grill. Wszystkim, którzy chcą aktywnie spędzić czas i zwiedzić okolicę, proponujemy rowerowe wyprawy Szlakiem Zwiniętych Torów. Dla gości przygotowano 10 rowerów. Uroczą okolicę zachęca też do pieszych wędrówek nad morze. Spacer malowniczym terenem zajmuje około 30 minut.



# Surf Camp



Prawdziwy raj dla miłośników windsurfingu, kitesurfingu oraz kajakarstwa. Kemping położony jest w odległości 6 km od Smołdzina i 1,5 km od Gardna, na południowym brzegu jeziora Gardno, osłonięty z trzech stron drzewami i krzewami. Takie położenie w znakomity sposób chroni przed dominującymi

tutaj wiatrami zachodnimi. Jezioro pozbawione naturalnych osłon sprzyja uprawianiu windsurfingu, występujące tutaj wiatry są stałe pod względem kierunku i siły. Niewielka głębokość jeziora (średnio 1,80 m) powoduje charakterystyczną falę - krótką i stromą. Oprócz windsurfingu, bliskość Słowińskiego Parku Narodowego daje możliwość interesujących wycieczek rowerowych szlakami przebiegającymi wśród wydm i lasów sosnowych. Namiastkę rowerowej turystyki górskiej daje wjazd na najwyższe w okolicy wzgórze morenowe Rowokół (115 m n.p.m). Widok z wieży na Rowokole roztacza piękną panoramę jeziora Gardno, Łebsko, wydm i Bałtyku.



Miłośników kajaków zachęca rzeka Łupawa przepływająca przez jezioro Gardno, która w swym górnym biegu ma charakter rzeki górskiej.

Pole surfingowe czynne jest od 1 maja do 30 września. Istnieje możliwość podłączenia do prądu, wypożyczenia przyczepy kempingowej, rowerów, kajaków, rowerów wodnych, deski z żaglem. Na miejscu prowadzone są indywidualne szkolenia windsurfingowe i kitesurfingowe.



# Pod Kasztanami



Gospodarstwo położone jest w sąsiedztwie Słowińskiego Parku Narodowego. Idealne miejsce dla szukających ciszy, spokoju i kontaktu z otaczającą przyrodą. Do dyspozycji gości pięć pokoi dwuosobowych z pełnym węzłem sanitarnym, z możliwością dostawki, aneks kuchenny z pełnym wyposażeniem, salon z TV. Teren obiektu jest ogrodzony i bezpieczny, znajduje się na nim plac zabaw dla dzieci, stół do tenisa, miejsce na grill i ogni-

ska oraz parking. Jak w każdym gospodarstwie agroturystycznym, tak i tu znajdują się zwierzęta, a nawet pawie. Gospodyni poleca pyszne śniadania i obiady ze świeżych produktów pochodzących z własnego gospodarstwa (także miód).



Wyjątkowo atrakcyjne położenie gospodarstwa sprawia, że to oaza spokoju i idealne miejsce wypadowe nad morze - 2,5 km, jezioro Dołgie Duże - 1,5 km czy rzekę Łupawę - 3 km. Wybierając się na pieszą wycieczkę przez las, można dojść do plaży w ciągu ok. 20 min. Warto też wybrać się na wycieczki rowerowe atrakcyjnymi szlakami poprowadzonymi przez teren chronionego

krajobrazu. Goście mogą korzystać z rowerów. Teren jest rozległy, bardzo zadbany, w przydomowym ogrodzie można podziwiać różnorodne kwiaty i rośliny.

# U Marysi



56

Kwaterna położona jest na terenie Parku Krajobrazowego „Dolina Słupi”, nad rzeką Skotawą i 700 m od rzeki Słupi. W pobliżu znajduje się stadnina koni oraz malownicze ścieżki rowerowe i szlaki turystyczne. Pobliskie rzeki dają możliwość organizowania spływów kajakowych. Park Krajobrazowy swoim bogactwem zachęca do wędrówek i

obejrzenia ciekawych pomników przyrody. Pobliskie lasy obfitują w grzyby, więc to również okazja, by wybrać się na grzybobranie.



Do dyspozycji gości cztery pokoje, miejsce zabaw dla dzieci, grill, dostęp do Internetu. Kwaterna całoroczna. Gospodyni uczy robienia pisanek woskiem, za które zdobyła wiele nagród i wyróżnień. Gospodarstwo preferuje kulturę i tradycje ukraińskie.

# Syty Lis

Pensjonat leży w otulinie Parku Krajobrazowego „Dolina Słupi”. Oferuje cztery dwukondygnacyjne apartamenty 4-osobowe. Pensjonat wyposażony jest w bar, jadalnię i salę okolicznościowo-konferencyjną. Znajduje się tam kort tenisowy o nawierzchni trawiastej, boisko do siatkówki, stół do tenisa stołowego i mały plac zabaw dla dzieci. Zapewnione jest całodzienne wyżywienie. Do dyspozycji gości wiele kameralnych zakątków, między innymi ponad 1,5-hektarowy, zarybiony staw (dla gości łowienie nieodpłatne). Można tam miło spędzić czas na pikniku, grillu czy po prostu wylegując się. Wędkarze mogą poprobać swoich sił, mierząc się z kilkuletnim szczupakiem, który uparcie nie daje się złowić. Na życzenie organizowane są wycieczki rowerowe po przepięknych szlakach Parku Krajobrazowego „Dolina Słupi”, spływy kajakowe Słupią lub Skotawą, jazda konna, polowania, połowy ryb morskich, a zimą kuligi i biegi na nartach. Grzybiarze znajdą tu raj na ziemi, gdyż otaczające lasy są obfite w grzyby. Na miejscu możliwość wypożyczenia łódki, kajaków czy rowerów. Wieczorem można oddać się innym przyjemnościom: grze w tenisa stołowego, bilard czy piłkarzyki. Łącząc wypoczynek z nauką języka angielskiego, gospodarze zapraszają na konwersacje przy ognisku czy grillu z właścicielem pensjonatu, Simonem - rodowitym Anglikiem.





# Pod Siedmioma Dębami



Gospodarstwo położone jest przy lesie w otulinie Parku Krajobrazowego „Dolina Słupi”. Do dyspozycji gości jest jeden pokój czteroosobowy, apartament trzyosobowy z salonem i łazienką. Gospodarze oferują całodzienne wyżywienie, posiłki przyrządzane są z ekologicznych produktów z własnego gospodarstwa.



Wypoczynek w tym pięknym miejscu można połączyć z nauką lub miłą konwersacją w języku niemieckim - właściciel jest nauczycielem akademickim. Teren wokół domu jest rozległy, uroczy i kryje w sobie odrobinę tajemniczości. Nazwa gospodarstwa wiąże się z legendą związaną z rozłożystymi, starymi dębami znajdującymi się na terenie posesji.



W odległości 7 km znajduje się Jezioro Dobrskie i w takiej samej jezioro Krzynia. Okoliczne lasy obfitują w jagody i grzyby. Korzystając z rowerów w gospodarstwie, można zwiedzać okolicę wytyczonymi szlakami rowerowymi. Na terenie posesji przygotowano specjalne miejsce na grill i ognisko.

# Agroturystyka u Wojtka

Gospodarstwo znajduje się w Izbicy, małej wsi położonej na południowym brzegu jeziora Łebsko. Goście mają do dyspozycji, oprócz bardzo dobrych warunków mieszkaniowych, również boisko do siatkówki, plac zabaw dla dzieci, grill, miejsce na ognisko, stół do tenisa i własny parking. W gospodarstwie znajdują się trzy pokoje trzyosobowe z łazienkami. Teren jest ogrodzony i bardzo zadbany. Gospodyni serwuje smaczne śniadania, obiady i kolacje. Mile spędzą tutaj czas wszyscy, którzy zmęczeni są miejskim zgiełkiem. Kojąca cisza, piękna przyroda oraz miła i przyjacielska atmosfera w gospodarstwie sprawią, że szybko można zregenerować siły. Do dyspozycji gości wypożyczalnia sprzętu sportowego i wodnego. Tutaj również dobrze odpoczną wędkarze marzący o dużej rybie (jezioro, staw) i amatorzy wielkiego grzybobrania. Znajdujące się w pobliżu trasy rowerowe zachęcają do atrakcyjnych wycieczek.

Gospodarze gwarantują miłą i rodzinną atmosferę oraz profesjonalną obsługę.



# Agroturystyka u Pilarczyków

Położenie tego gospodarstwa jest wyjątkowe i niezwykle atrakcyjne, atutem jest prywatny dostęp do jeziora Łebsko i bezpośredni widok na przepiękne wydmy łebskie zwane Polską Saharą. To duży piaszczysty teren liczący ok. 50 ha powierzchni, średnia wysokość wydm to 30 m n.p.m. Piasek układa się w fantastyczne wzory, miejscami jest twardy jak kamień lub całkowicie sypki.

W gospodarstwie znajduje się pięć pokoi z łazienkami - dwu- i trzyosobowe, do dyspozycji również kuchnia. Na terenie posesji znajduje się staw, boisko do siatkówki oraz miejsce na grill i ognisko. Bezpośredni i prywatny dostęp do jeziora daje gwarancję spokoju, bezpieczeństwa i wiele możliwości. Na brzegu znajduje się przystań dla łodzi, z których mogą korzystać miłośnicy wędkowania, jak również amatorzy romantycznych przejażdżek łódką. Natomiast okolice Izbicy tworzą wspaniałe warunki do uprawiania turystyki pieszej i rowerowej.





# Goga

Dębina to miejscowość letniskowa, leżąca na trasie do Rowów. Gospodarstwo znajduje się w bardzo bliskiej odległości od morza - 600 m, w sąsiedztwie lasów i atrakcyjnego szlaku rowerowego. Szlak Zwiniętych Torów przebiega przez tereny o unikalnych walorach krajobrazowo-przyrodniczych, w strefie chronionego krajobrazu. Goście mogą więc skorzystać z rowerów znajdujących się w gospodarstwie i wybrać się na tę oryginalną trasę rowerową.



W gospodarstwie znajduje się pięć pokoi z osobnymi łazienkami oraz aneksami kuchennymi. Do dyspozycji gości plac zabaw dla dzieci, zadaszona wiata, miejsce na grill i ognisko, prysznice zewnętrzne. Gospodarze oferują warzywa i owoce z własnego ogrodu.

# Agroturystyka u Barczyków



Gospodarstwo posiada pokoje 2-, 3- i 4-osobowe z łazienkami i aneksami kuchennymi. Na terenie posesji znajduje się również domek 5-osobowy z kuchnią i łazienką. Dla milusińskich przygotowano plac zabaw z huśtawkami, zjeżdżalnią i piaskownicą. Dla gości udostępniono boisko do gry w piłkę, stół do tenisa oraz ogródek, w którym można odpoczywać w ciszy i spokoju. Kwatera oddalona jest 1,5 km od jeziora oraz 15 km od morza. Piaszczyste plaże, ruchome wydmy, kompleksy leśne i przybrzeżne jeziora stanowią o turystycznej atrakcyjności tego rejonu. Amatorzy czynnego wypoczynku mogą korzystać ze szlaków pieszych i rowerowych oraz z jazdy konnej, wędkarstwa i windsurfingu. Na terenie posesji jest plac zabaw dla dzieci, boisko do siatkówki, letnia altana z grillem, miejsce na ognisko, do dyspozycji gości rowery.

Czysta leży na obrzeżach Słowińskiego Parku Narodowego, 1,5 km od jeziora Gardno, 20 km od Ustki, do Rowów i do pięknej dzikiej plaży w Czołpinie 15 km.

# Stoneczko 2



Nowo otwarty obiekt położony jest na skraju lasu z widokiem na górę Rowokół, gdzie w ciszy i spokoju można komfortowo wypocząć. Zakwaterowanie z całodziennym wyżywieniem - apartament 3-pokojowy dla 6 osób oraz dwupokojowy dla czterech osób. Każdy pokój jest wyposażony w radio, telewizor i bezpłatne łącze internetowe. Apartamenty posiadają aneksy kuchenne. Do dyspozycji: sauna, jacuzzi, basen z ciepłą solanką i masażami, sala sportowo-rehabilitacyjna, łóżko do masażu. Obiekt ogrodzony i bezpieczny, częściowo przystosowany dla osób niepełnosprawnych, na posesji plac zabaw dla dzieci, miejsce na biesiadne ognisko i grille.

W okolicy jazda konna - 1 km, boisko 800 m, rzeka Łupawa - 1 km, jezioro Gardno - ok. 3 km, do morza ok. 5 km.





# Gaga



Doskonałe miejsce na relaks i wypoczynek w nowo wybudowanych pokojach 2-, 3- i 4-osobowych z łazienkami, wyżywienie zapewnione w niezależnej jadalni. Teren posesji wynosi 5 ha, co stwarza fantastyczne warunki do aktywności. Gospodarstwo znajduje się przy trasie Słupsk - Ustka - Rowy - Poddąbie.



Odległość od plaż w Ustce, Orzechowie, Dębnie, Poddąbiu wynosi około 6 km. Do dyspozycji gości staw wędkarski, plac zabaw dla dzieci, wędzarnia, miejsce na ognisko oraz prywatny parking. Do pobliskich lasów można wybrać się na grzybobranie. GAGA stanowi doskonałą bazę wypadową dla cyklistów, amatorów pieszych wycieczek, jak również miłośników morza - plażowania czy sportów wodnych. Bardzo atrakcyjne stały się ostatnio połowy dorsza z kutrów wypływających z Ustki.

# Agroturystyka u Mani

Gospodarstwo położone między Doliną Charlotty i Krainą w Kratę, przy trasie Słupsk - Ustka.

Rozległa, ogrodzona, ponadhektarowa posesja zapewnia bezpieczeństwo i swobodę. Jednorodzinny, znajdujący się w centrum wsi domek z klimatem, położony jest w głębi ogrodu. Na posesji rozległe ogrody kwiatowe i warzywne, boiska do gry, plac zabaw dla dzieci, wydzielone miejsce na ognisko, kąciki grillowe, parkingi, miejsca

na rozbić namiotów. Do dyspozycji gości: rowery, ławeczki treningowe i inny sprzęt sportowy. Idealne miejsce dla rodzin z dziećmi w każdym wieku. W gospodarstwie drobne zwierzęta gospodarskie (króliki, ptactwo). Można przyjechać z kotem i psem. Serwowane są produkty z własnego gospodarstwa (warzywa, owoce, jaja).



gospodarstwa (warzywa, owoce, jaja). W okolicy, w odległości ok. 2 km wiele możliwości aktywnych form wypoczynku: przejażdżki konne w siodle i bryczką, spływy kajakowe, wędkowanie, grzybobranie, zwierzyniec i inne atrakcje w Dolinie Charlotty. W okolicy mnóstwo ciekawych szlaków i ścieżek rowerowych.

Do dyspozycji gości samodzielne mieszkanie: pokój 6-osobowy z kuchnią i łazienką, pokój 2-osobowy, pokój 4-osobowy. Dostęp do Internetu, wyłącznie do dyspozycji gości dwie kuchnie i dwie łazienki. Dodatkowa kuchnia letnia z pełnym wyposażeniem.

Znajomość języków obcych: angielski, niemiecki, rosyjski.

# Peretka

Gospodarstwo położone jest 5 km od Słupska, w pobliżu rzeki Słupi na skraju Parku Krajobrazowego „Dolina Słupi”. Oferta dla osób poszukujących ciszy, spokoju, odosobnienia, bezpośredniego kontaktu z naturą, z dala od zgiełku miasta. Możliwość



uprawiania czynnego wypoczynku na wielu ścieżkach rowerowych, wędrowek i spacerów po lesie, łowienia ryb, grzybobrania. Rzeka Słupia stanowi jeden z najpiękniejszych szlaków kajakowych na Pomorzu (126 km). Zabytkowe elektrownie wodne, duże miasto i uroczne uzdrowisko, jeziora zaporowe, wiele godzin samotności - to tylko część atrakcji, jakie zapewnia spływ Słupią. W środkowym biegu rzeka przepływa przez stara puszcze, w której łatwiej natknąć się na jelenia lub bobra niż na innego kajakarza. Na turystów

rowerowych czekają wytyczone i oznakowane ścieżki. Dla gości przygotowano dwa całoroczne domki 2-pokojowe z łazienkami i aneksami kuchennymi oraz oddzielne mieszkanie z kuchnią i łazienką. Na posesji bar-



dzo ładnie zagospodarowany teren rekreacyjny, oczko wodne, grill z wędzarnią, miejsce na ognisko, parking, plac zabaw dla dzieci, boisko do gry w siatkówkę. Własny zarybiony staw - możliwość wędkowania.

Możliwość przyjazdu przyczepami kempingowymi i namiotami na specjalnie przygotowany teren.



# Przytulisko

Gospodarstwo położone jest w Łokciowym koło Smołdzina, zaledwie 4 km od morza, w otulinie Słowińskiego Parku Narodowego, na terenie którego znajdują się ruchome wydmy. Korzystając z rowerów znajdujących się u gospodarzy, można dojechać do samej plaży.

Do dyspozycji gości samodzielny domek na pięć osób z aneksem kuchennym i łazienką, czteroosobowa przyczepa kempingowa oraz pokoje w mieszkaniu. Gospodarze wypoczywającym zapewniają miłą i spokojną atmosferę. Na terenie posesji znajduje się parking samochodowy, kącik grillowy, miejsce na ognisko oraz plac zabaw dla dzieci. Oferowane jest również całodienne wyżywienie. Posiłki przyrządzane są z produktów ekologicznych pochodzących z własnego gospodarstwa, a dodatkową atrakcją są „kociołek” i „obiady ćwiartkowe” (dzień ryby), a także miła niespodzianka na koniec pobytu.



# Domki Letniskowe Agro-Grucha

Posesja zlokalizowana jest we wsi Przewłoka w pobliżu lasu, koło Ustki. Wieś ma charakter agroturystyczny i jest alternatywą dla zatłoczonej Ustki. Domki letniskowe znajdują się na półhektarowym terenie, wśród drzew i zieleni. Mieszkać w nich może od 4 do 6 osób, w każdym znajdują się dwa pokoje, łazienka, wyposażona kuchnia lub aneks kuchenny. W gospodarstwie tym panuje cisza i spokój oraz idealne warunki do wypoczynku i rekreacji. Cały teren jest ogrodzony i bezpieczny dla dzieci. Można przyjechać ze swoimi zwierzętami.



Wszyscy chętni mogą grać w koszykówkę, badminton, tenisa stołowego, a dzieci bawić się na placu zabaw. Wieczorami gospodarze zapraszają na grilla lub romantyczne ognisko. Na miejscu istnieje też możliwość wędzenia ryb. W pobliżu znajduje się stadnina koni, gdzie można pojeździć konno w zagrodzie lub wyznaczonym szlakiem konnym. Zwolennicy rowerowych przejażdżek mogą wybrać się na wycieczki rowerowe Szlakiem Zwiniętych Torów (Ustka - Rowy).

# Jedenastka

Obiekt znajduje się w nadmorskiej wsi Objazda, położonej pomiędzy Rowami a Poddąbiem, w otulinie Słowińskiego Parku Narodowego. Oddalona od zgłętku letniskowych miejscowości oferuje spokój, bezpośredni kontakt z naturą, czynny i mądry wypoczynek. Na gości czekają niezależne, wygodne kwatery z łazienkami, aneksem kuchennym z lodówką, telewizorem i możliwością korzystania z Internetu.



Gospodarze oferują rozległy teren posesji ze zjeżdżalniami, huśtawkami, piaskownicą dla dzieci oraz sprzętem rekreacyjnym dla dorosłych: stół do tenisa,



rowery, piłki do gier zespołowych, obszerną altanę na wieczorne spotkania przy grillu. W okolicy znajdują się atrakcyjne trasy rowerowe wokół jeziora Gardno i nad morze. Podczas pobytu można skorzystać również z domowych obiadów z wypiekami gospodyni, a także znaleźć niespodzianki w sadzie i ogrodzie.



# Splywy Kajakowe Stupią

Firma oferuje krótkie trzy-czterogodzinne spływy indywidualne na trasach Bydolino - Ustka (15,5 km), Słupsk - Ustka (33 km) - dla wytrawniejszych kajakarzy i Słupsk - Bydolino (17,5 km). W przypadku spływów ze startem w Słupsku organizatorzy zapraszają zawsze o godz. 8.30 na przystań przy Baszcie Czarownic. Spływy te odbywają się od późnej wiosny do ok. 30 września. Firma zapewnia kajaki dwuosobowe z laminatu wraz z wiosłami i kamizelkami asekuracyjnymi, transport sprzętu do bazy (tylko dla tras Bydolino - Ustka), instruktaż z zakresu techniki kajakarskiej i warunków bezpieczeństwa oraz informację dotyczącą aktualnego stanu szlaku wodnego



i przewodnika. Właściciele organizują również spływy dla grup od 10 do 30 osób, zapewniają również ubezpieczenie od NNW. Warunki uczestnictwa dostępne pod wskazanymi numerami telefonów i na stronie internetowej.

Na indywidualne zamówienia firma organizuje spływy na innych trasach niż wymienione. Zamówienia należy składać najpóźniej cztery dni przed planowanym terminem imprezy.

W swojej ofercie właściciele proponują transport kajaków na indywidualne wypożyczenia do miejscowości poza Ustką i Słupskiem oraz sam transport sprzętu powierzonego do przewozu.

# Nordic walking

Mieszkańcy powiatu słupskiego chętnie korzystają z nowatorskich form aktywnej turystyki. Jedną z nich jest nordic walking - dyscyplina sportu, która uzależniła wiele osób, tzw. aktywny spacer z kijkami. Pochodzi z Finlandii i oznacza „chód północny”. W Polsce znana od niedawna, ciesząca się jednak coraz większą popularnością. Zaletą tej aktywności jest angażowanie do pracy 90 procent mięśni ciała w wyniku niewielkiego wysiłku.

Marsz z kijkami jest o 46 procent efektywniejszy od zwykłego spaceru i stanowi intensywny trening dla pośladków, bioder, pleców, ramion i barków. Podczas godziny zajęć można spalić ok. 450 kalorii. Regularne ćwiczenia zmniejszają ryzyko wystąpienia osteoporozy, zapobiegają cukrzycy, poprawiają krążenie, obniżają cholesterol i hormony stresu, a także wzmacniają układ immunologiczny. Prawidłowo wykonywany marsz pomaga odciążać



kręgosłup i wszystkie stawy. Najważniejsza jest jednak technika i odpowiednio dobrany sprzęt. Dlatego warto spotkać się z instruktorem, który nie tylko nauczy nas prawidłowo korzystać z kijków, ale również pomoże wybrać odpowiednie. Koszt kijków waha się od 100 do 250 zł. Warto jednak zainwestować w dobrej jakości sprzęt, który wystarczy na wiele lat. Przyda się również dobre sportowe obuwie i strój. Aby nauczyć się prawidłowo uprawiać nordic walking wystarczy udział w 20-godzinnym kursie, po którym otrzymuje się certyfikat upoważniający do udziału w zawodach i wstępowania do klubów związanych z tą dyscypliną.

## OŚRODEK DAGMOR W USTCE

Oferuje pobyty z Nordic Walking nad morzem. Zajęcia prowadzone są przez instruktorów z użyciem sprzętu firmy Pole About. Więcej informacji na stronie [www.nordic-walking.dagmor.pl](http://www.nordic-walking.dagmor.pl) lub pod tel. 59 814 99 30

# Dolina Charlotty



## UROCZA I WYJĄTKOWA

Dolina Charlotty to piękny i dobrze znany kompleks turystyczno-gastronomiczny nad Jeziorem Zamełowskim, położony pomiędzy Słupskiem a Ustką. Dolina to miejsce urokliwe, wyjątkowe i niezwykle intrygujące, proponuje ciekawą ofertę na wszystkie pory roku. Z dala od wielkomiejskiego zgiełku można tu znaleźć oazę spokoju. Dolina oczaruje wszystkich bajkową scenerią, przepięknym krajobrazem oraz licznymi atrakcjami.

Gości kusi urokliwym pensjonatem, stadniną koni, oryginalną restauracją i ekskluzywnym hotelem SPA, w którym znajdują się baseny, sauny, sale gimnastyczne, gabinety odnowy biologicznej i lekarskie. Dolina Charlotty z ekskluzywnym hotelem SPA jest azylem dla ludzi poszukujących luksusu, piękna i atmosfery tajemniczości.



W samym sercu Doliny, na wyspie Jeziora Zamełowskiego znajduje się oryginalnie stylizowana oberża „Gościniec Charlotty”. Uzupełnieniem znakomitej kuchni gościńca jest „Siwy Dom” z tradycyjnym piecem chlebowym, grillem i wędzarnią. Słynna w całej okolicy, w miesiącach letnich staje się ulubionym miejscem okolicznych mieszkańców i licznie odwiedzających Dolinę turystów. Słynie m.in. z chleba własnego wypieku, wędzonych ryb, pieczonych prosiaków itp.

W kompleksie turystycznym w Dolinie Charlotty znajduje się amfiteatr na ok. pięć tysięcy osób. W przepięknej scenerii otaczających drzew latem odbywają się liczne koncerty i imprezy kulturalne. Gospodarze Doliny zachęcając do aktywnego wypoczynku, przygotowali bogatą ofertę rekreacyjną.

**Jazda konna** - Stajnia „Pod Żelazną Podkową” proponuje przejażdżki bryczkami, naukę jazdy konnej na lonży lub maneżu, a dla bardziej zaawansowanych jeźdźców organizowane są wycieczki konne po okolicy. Miejscem, które upodobały sobie szczególnie dzieci, jest zwierzyniec. Można w nim zobaczyć konie, kucyki, kozy, osiołka, szkocką krowę, świnki wietnamskie, wielbłąda, daniele i dziki.

**Spływy kajakowe** - Dla miłośników sportów wodnych przygotowano specjalną ofertę, czyli spływy kajakowe do Ustki.



**Wędkarstwo** - Wyjątkowa lokalizacja sprawia, że to prawdziwy raj dla amatorów wędkarstwa. Jedna z naturalnych granic Doliny tworzy 500-metrowy brzeg rzeki Słupi, słynącej z bogactwa ryb łososiowatych: troci, pstrąga, łososia i lipienia. Przygotowano też specjalne łowiska, w których można złowić: karpia, pstrąga, jesiotra, szczupaka czy węgorza.

# Pałac Monbijou



74

Położony jest ok. 400 m na północ od drogi ze Słupska do Gdańska, w malowniczej dolinie rzeki Łupawy. XIX-wieczny pałac Monbijou usytuowany jest w Poganicach, na wzniesieniu, otaczający go wiekowy park wiejski dodaje mu uroku i tajemniczości. Leżąc w pobliżu głównej drogi krajowej nr 6, łączącej Szczecin z Gdańskiem, jest równocześnie na tyle oddalony od zgiełku cywilizacji, że ma się wrażenie przebywania w oazie ciszy i spokoju. Nowo wyremontowane pokoje gościnne, wszystkie z łazienkami, utrzymane są w stylu rustykalnym z przełomu wieków. Atrakcją dla gości są weekendy z jogą. Pałac otacza tajemniczy park z wieloma pomnikami przyrody. Do majątki należą także: czyste, bogate w ryby jezioro z możliwością biwakowania i kąpeli, stawy oraz las. Wędkarzom zapewne uda się wyłowić piękne okazy. Dobre usytuowanie i bliskość rzeki sprawia,

że to także idealne miejsce dla kajakarzy (przystań kajakowa). Na miejscu znajduje się wypożyczalnia rowerów. W pobliżu znajduje się szlak megalitów zachęcający do wszelkiej aktywności (ścieżka historyczno-rekreacyjna), na którym promowane jest uprawianie nordic walking. Trasa została wyznaczona pomiędzy Łupawą i Poganicami, po wschodniej stronie rzeki Łupawy na odcinku ponad 6 km. Na szlaku można zapoznać się ze starożytną historią tych ziem, kulturą pucharów lejkowych oraz odkryć piękno przyrody i zobaczyć megality. Na trasie znajdują się cztery repliki domków neolitycznych.

W pałacu znajduje się 20 miejsc noclegowych. Ogrodzenie i zamknięta brama wjazdowa zapewniają intymną i rodzinną atmosferę. Ulubieńcem najmłodszych gości jest kucyk szetlandzki - niekwestionowany gospodarz podwórka - oraz koza kameruńska. Dla osób zainteresowanych istnieje możliwość uczestnictwa w zajęciach Marma-Yogi i relaksacji. Panuje tam kameralna i wyjątkowa atmosfera. Pałac ten powstał z wielkiej miłości i zapewne z tego powodu miejsce to niezwykle i o wielkiej mocy...





# Kwatery agroturystyczne i pokoje gościnne

**Bożena i Roman Mizerscy**, Strzelinko 25 A, 76-200 Słupsk  
tel. 59 847 11 73, 606 653 804, [www.agroturystyka.pl/slupskie/mizerscy](http://www.agroturystyka.pl/slupskie/mizerscy)

**Barbara Myśliwiec**, Strzelinko 22, 76-200 Słupsk,  
tel. 59 843 04 27, [www.agroturystyka.pl/slupskie/myśliwiec](http://www.agroturystyka.pl/slupskie/myśliwiec)

**Agrowczaszy - Bednarski**, Włynkówko, 76-200 Słupsk  
tel. 59 843 04 27, 517 976 572, [www.agroturystyka.pl/slupskie/bednarski](http://www.agroturystyka.pl/slupskie/bednarski)

**Zbigniew Stola - Gospodarstwo Agroturystyczne**, Przewłoka 13  
76-270 Ustka, tel. 59 814 98 37, [www.agro\\_przewloka.webpark.pl](http://www.agro_przewloka.webpark.pl)

**„Pod Klonem”**, Korzybie 3, 77-231 Korzybie, tel. 502 445 930

**„Dom pod lasem”**, Osowo 19, 77-230 Kępice  
tel. 59 857 76 66, [www.noclego.pl/oferta/103476/](http://www.noclego.pl/oferta/103476/)

**„Leśny Dworek”**, ul. Bytowska 2a, 77-231 Korzybie  
tel. 59 857 73 22, 695 337 322, [www.korzybie.pl](http://www.korzybie.pl)

**Ewa i Jan Maciaszek - Dom Gościnny**, Gogolewko 9  
76-248 Dębica Kaszubska, tel. 600 271 478, [www.gogolewko.pl](http://www.gogolewko.pl)

**„Agroturystyka u Halinki” Halina Cyman**, ul. Zjednoczenia 60  
76-248 Dębica Kaszubska, tel. 59 813 17 43, 660 796 296  
[www.agroturystyka.pl/slupskie/cyman](http://www.agroturystyka.pl/slupskie/cyman)

**Gospodarstwo agroturystyczne Bartoszewicz**  
Żelkowo 52, 76-220 Główny, tel. 59 811 43 00

**Gospodarstwo agroturystyczne Jadwiga Cholewińska**  
Górzyno 54, 76-220 Główny, tel. 59 811 66 84, [www.agronadmorzem.pl](http://www.agronadmorzem.pl)

**Baza Turystyczna Izabela Zawadzka**  
Izbica 44, 76-220 Główny, tel. 59 811 63 81

**Jadwiga Bojarajć - Kwaterna agroturystyczna**  
Smółdziński Las 36, 76-214 Smółdzino, tel. 59 846 44 09

**Alicja Bajaczyk - Kwaterna agroturystyczna**  
ul. Daszyńskiego 10, 76-214 Smółdzino, tel. 59 811 73 12

**Dorota Broniecka - Kwaterna agroturystyczna**  
Stojcino 26, 76-214 Smółdzino, tel. 59 847 18 06

**„U Stasia” Danuta Sadowy**, ul. Kopernika 27, 76-214 Smółdzino  
tel. 59 842 01 93, 513 667 631, [www.agrowczaszy.afr.pl/show1847.html](http://www.agrowczaszy.afr.pl/show1847.html)

**Aleksander Paszkowski - Kwaterna agroturystyczna**  
ul. Leśna 18, 76-214 Smółdzino, tel. 59 811 74 39

**Anna Makowska - Kwaterna agroturystyczna**  
ul. Daszyńskiego 1/1, 76-214 Smółdzino, tel. 59 811 73 31

**Stanisław Grabowski - Kwaterna agroturystyczna**  
ul. Kopernika 25, 76-214 Smółdzino, tel. 59 811 73 06

**Ryszard Mokarski i Weronika Mokarska**, ul. Kościelna 10  
76-214 Smółdzino, tel. 59 811 73 02, 603 581 305, [www.mok.asr.pl](http://www.mok.asr.pl)

**Henryk Lemirowski - Kwaterna agroturystyczna**  
ul. Kościelna 8, 76-214 Smółdzino, tel. 59 844 22 20

**Renata Knitter - Kwatery agroturystyczne**  
Komnino 38, 76-214 Smółdzino, tel. 59 846 31 24, [www.komnino.pl](http://www.komnino.pl)

**Anna i Henryk Skorni - Kwaterna agroturystyczna**  
Gardna Mała 43A, 76-214 Smółdzino, tel. 59 846 46 13

**Krzyszyna Bogucka - Kwaterna agroturystyczna**  
ul. Leśna 17, 76-214 Smółdzino, tel. 59 811 73 07

**Jadwiga Nowak - Kwaterna agroturystyczna**  
ul. Bohaterów Warszawy 24, 76-214 Smółdzino, tel. 59 811 73 15

**Mariusz Rutkowski - Kwaterna agroturystyczna**  
Czysta 22, 76-214 Smółdzino, tel. 59 846 31 57, 603 276 619

**Janina Brzozowska - Kwaterna agroturystyczna**  
Gardna Mała 26, 76-214 Smółdzino, tel. 59 846 34 32

**Jolanta Piszko - Kwaterna agroturystyczna**  
Smółdziński Las 28, 76-214 Smółdzino, tel. 59 846 44 13, [www.smolas.pl.pl](http://www.smolas.pl.pl)

**„U Włodka” Włodzimierz Niziołek**  
ul. Kopernika 2, 76-214 Smółdzino, tel. 59 811 72 31, [www.niziolek.pl](http://www.niziolek.pl)

**Mędrzycka Ewa i Jan - Kwaterna agroturystyczna**  
ul. 9 Maja 15, 76-213 Gardna Wielka, tel. 59 846 32 48, 601 681 125

**„Gościniec u Bernackich”**, ul. Bohaterów Warszawy 26  
76-214 Smółdzino, tel. 59 811 73 64, e-mail: [biuro@ubernackich.pl](mailto:biuro@ubernackich.pl)

**Katarzyna i Adam Kazimierscy**  
Wodnica 25, 76-270 Ustka, tel. 59 814 10 86, 660 671 722, 602 403 992  
[www.agroturystyka.pl](http://www.agroturystyka.pl), e-mail: [kaskawod@interia.pl](mailto:kaskawod@interia.pl)

**Kazimiera Bruska**, Podwilczyn 23, 76-248 Dębica Kaszubska  
tel. 59 858 08 05, 692 186 268, e-mail: [agroukazi@wp.pl](mailto:agroukazi@wp.pl)



*Przeżyj  
niezapomniane  
chwile*





# Powiatowe Święto Plonów

Dożynki są jednym z najpiękniejszych dni w pracy każdego rolnika. To radość i odpoczynek po ciężkiej pracy, to również okazja do podziękowania rolnikom za ich trud, mozolną pracę, za umiłowanie ziemi i pielęgnowanie tradycji. Powiatowe Święto Plonów od dwóch lat samodzielnie organizowane jest przez Starostwo Powiatowe w Słupsku, wcześniej były to wspólne imprezy z gminami. Tradycyjnie uroczystości dożynkowe rozpoczynają się mszą świętą w intencji rolników, po której wszyscy idą w barwnym korowodzie. Później starostowie dożynek wręczają bochen chleba z tegorocznych plonów gospodarzom dożynek, prosząc o sprawiedliwy podział wśród wszystkich mieszkańców powiatu słupskiego. Na uroczystościach można zobaczyć obrzęd dożynkowy, a także chleby i piękne wieńce dożynkowe. Organizatorzy zapewniają, że to również czas wielkiej radości i zabawy. W tym dniu dla gości przygotowane są przysmaki kuchni regionalnej, różne prezentacje i konkursy, m.in. na wieńce i chleb



dożynkowy oraz na Babę i Chłopa Roku. Najlepsi rolnicy z powiatu słupskiego są nagrodzeni statuetkami „Bursztynowego Kłosa”. Na scenie występują soliści, zespoły wokalne i taneczne, kabarety oraz gwiazda wieczoru. W turnieju gmin drużyny mają możliwość wykazania się umiejętnościami sportowymi i aktorskimi. W czasie dożynek jest okazja do skosztowania smakołyków przygotowanych przez panie z kół gospodyń wiejskich. Dla wszystkich jest serwowana specjalnie przygotowana na tę okazję grochówka. Wśród niezliczonych dodatkowych atrakcji, jak: kiermasze, loteria fantowa, stoiska promocyjne gmin i powiatów, twórców ludowych i kół gospodyń wiejskich, ogród zabaw dla dzieci, nie brakuje śpiewu, tańca i dobrej zabawy.

Co roku we wrześniu zapraszamy mieszkańców regionu pomorskiego, a także wczasowiczów i turystów do wspólnego świętowania z okazji zakończonych zbiorów.

# Słupskie Pokopki

Od kilku już lat w drugą niedzielę października rolnicy, mieszkańcy regionu słupskiego oraz turyści mają okazję świętować zakończenie zbiorów ziemniaków na tradycyjnych już Słupskich Pokopkach. Powiatowe Święto Ziemniaka odbywa się w Karżniczce, na terenie Stacji Doświadczalnej Oceny Odmian, w gminie Damnica. Impreza ta przede wszystkim promuje producentów ziemniaków i regionalne



wyroby ziemniaczane. Na Pokopki co roku przyjeżdża kilka tysięcy osób, nie tylko z powiatu słupskiego. Wielkim powodzeniem cieszą się pokazy kulinarne i degustacje wyrobów ziemniaczanych. W ciągu całego dnia prezentują się zespoły artystyczne, a goście mają okazję posmakować między innymi frytek, placków czy kotletów ziemniaczanych, czyli wszystkiego co związane i przyrządzane jest z ziemniaków. W Karżniczce swoje wyroby pokazują nie tylko wystawcy i producenci ziemniaków, ale także koła gospodyń wiejskich, które co roku przyrządzają bardzo ciekawe i smaczne dania. W czasie Pokopek można również podziwiać niesamowite kształty i rozmiary ziemniaków znalezionych w czasie zbiorów. Pokopki to także okazja do nagrodze-



nia najlepszych producentów ziemniaków statuetką Słupskiej Bursztynowej Bulwy. Sołtysi z powiatu słupskiego natomiast walczą o zaszczytny tytuł Sołtysa i Sołtyski Roku. W Karźniczce oprócz dobrej zabawy i smacznego jedzenia można również zapatrzeć się na zimę w ziemniaki i jabłka, wybierając w kilkudziesięciu odmianach. Święto ziemniaka gromadzi z roku na rok coraz więcej gości, a mieszkańcy regionu chętnie uczestniczą w tej jesiennej imprezie. Pokopki na stałe już zagościły w kalendarzu imprez naszego powiatu i należą do najczęściej uczęszczanych.





# Wybory Miss i Mistera



Od dziewięciu już lat w powiecie słupskim odbywają się wybory Miss i Mistera Wsi Ziemi Słupskiej. W konkursie cenione są przede wszystkim: uroda, wdzięk osobisty, elokwencja i gracia.

Uczestnicy konkursu na początku prezentują się publiczności i promują miejscowość lub gminę, z której pochodzą. Konkurencje, w jakich uczestnicy biorą udział, są co roku inne. Niezmienne jest to, że zwycięzcami są wszyscy biorący udział i wszyscy są nagradzani z roku na rok coraz to cenniejszymi, atrakcyjnymi nagrodami rzeczowymi. Zdobywcy najważniejszych tytułów otrzymują zaproszenia na eliminacje do innych konkursów piękności.



Kandydaci do konkursu zgłaszają się z całego regionu słupskiego. Prezentacje odbywają się w strojach regionalnych, sportowych, wieczorowych, kąpielowych dla pań i galowych dla panów. Przy-

# Wsi Powiatu Słupskiego



znawane są tytuły Miss i Mistera Wsi Powiatu Słupskiego oraz Miss Publiczności, Miss Mikrofonu, Miss Foto, Miss Internetu i Miss Czytelników. Konkurs jest zawsze pełen radości i emocji, a towarzyszą mu występy gwiazd estrady i lokalnych artystów. Warunkiem udziału w konkursie jest ukończenie 17 lat i posiadanie stałego zameldowania na wsi oraz miłe usposobienie i duże poczucie humoru. W konkursie brać udział mogą panny i kawalerowie. Wybory organizowane są przez Starostwo Powiatowe w Słupsku, Urząd Gminy Główczyce oraz Gminny Ośrodek Kultury w Główczykach. Imprezie patronują lokalne media.



# Czarne Wesele

Czarne Wesele jest imprezą folklorystyczną otwierającą sezon turystyczny w Muzeum Wsi Słowińskiej w Klukach, w dniach 1-3 maja. Festyn plenerowy odbywa się od 1995 roku i nawiązuje do dawnej tradycji kopania torfu, które odbywało się na zasadzie wzajemnej pomocy wioskowej.



Ciężka, codzienna praca kończyła się zawsze wspólnym biesiadowaniem, które zawsze odbywało się u tego gospodarza, dla którego kopano torf.

Najważniejszym wydarzeniem Czarnego Weseła jest kopanie torfu. Wielu spośród gości, nie zważając na możliwość pobrudzenia się, próbuje swych sił w kopaniu, wszyscy niemal chcą dotknąć, a nawet powąchać kostkę torfu. W czasie trzydniowej imprezy prezentowane jest wszystko, co stanowiło o kształcie kultury Słowińców. W poszczególnych zagrodach skansenu odbywają się pokazy najważniejszych technik i codziennych zajęć słowińskiej wsi. W trakcie Czarnego Weseła można między innymi zapoznać się z technikami dekarскими i ciesielskimi, przy magazynie na sprzęt rybacki okoliczni rybacy demonstrują sposób wyrobu i naprawiania sieci przy pomocy specjalnego narzędzia - kleszczki. W czasie festynu ukazana jest praca kobiety w gospodarstwie - stukają więc ręczne maglownice, furkoczą kołowrotki, miga w dłoniach tkaczki czółenka, łopoczą na sznurach świeżo uprane płótna. W ogromnej dzieży rośnie ciasto na chleb, w południe okrągłe bochny wsuwa się do ceglanego pieca. Kobiety ubijają masło w kierzyncie, odciągają twaróg i w żeliwnej wafelnicy pieką drożdżowe wafle według przedwojennego przepisu.

Czarne Wesele to również okazja do posłuchania ludowej muzyki, a także zrobienia zakupów. Na kiermaszu na terenie muzeum można kupić rzeźby ludowe, obrazy, hafty kaszubskie, wyroby z bursztynu i kamieni półszlachetnych, ceramikę Neclów, wyroby plecionkarskie i inne wyroby rękodzielnicze. Dla zgłodniałych jest cała łąka wypełniona punktami gastronomicznymi, goście na świeżym powietrzu mają okazję skosztować słowińskie specjały: świeży chleb ze smalcem i kiszonym ogórkiem, drożdżowe wafle oraz tradycyjny, słowiński żur.

Czarne Wesele to również okazja do posłuchania ludowej muzyki, a także zrobienia zakupów. Na kiermaszu na terenie muzeum można kupić rzeźby ludowe, obrazy, hafty kaszubskie, wyroby z bursztynu i kamieni półszlachetnych, ceramikę Neclów, wyroby plecionkarskie i inne wyroby rękodzielnicze. Dla zgłodniałych jest cała łąka wypełniona punktami gastronomicznymi, goście na świeżym powietrzu mają okazję skosztować słowińskie specjały: świeży chleb ze smalcem i kiszonym ogórkiem, drożdżowe wafle oraz tradycyjny, słowiński żur.



# Festyn dziecięcy



1 czerwca w Dzień Dziecka w Muzeum Wsi Słowińskiej w Klukach już od kilku lat odbywa się impreza folklorystyczna z myślą o najmłodszych. Organizatorzy dbają o to, aby przywołać atmosferę dawnego życia wiejskiego i zapewnić dzieciom kilku niezwykłych godzin zabawy i pracy, wykonując nieznanie im zajęcia. Przywołany obraz wsi sprzed stu lat ma zachęcić dzieci do udziału w zajęciach, które niegdyś wykonywali ich pradziadkowie i dziadkowie. Spróbować mogą z pomocą dorosłych takich czynności, jak: maglowanie białiny starym drewnianym bądź skrzynkowym magłem, uprząść trochę nici na kołowrotku, tkąć na krośnie, ubić masło w kierzyńce, uprać białinę na tarze czy uformować z gotowego ciasta bochny chleba, które następnie zostaną upieczone w ceglany piecu.



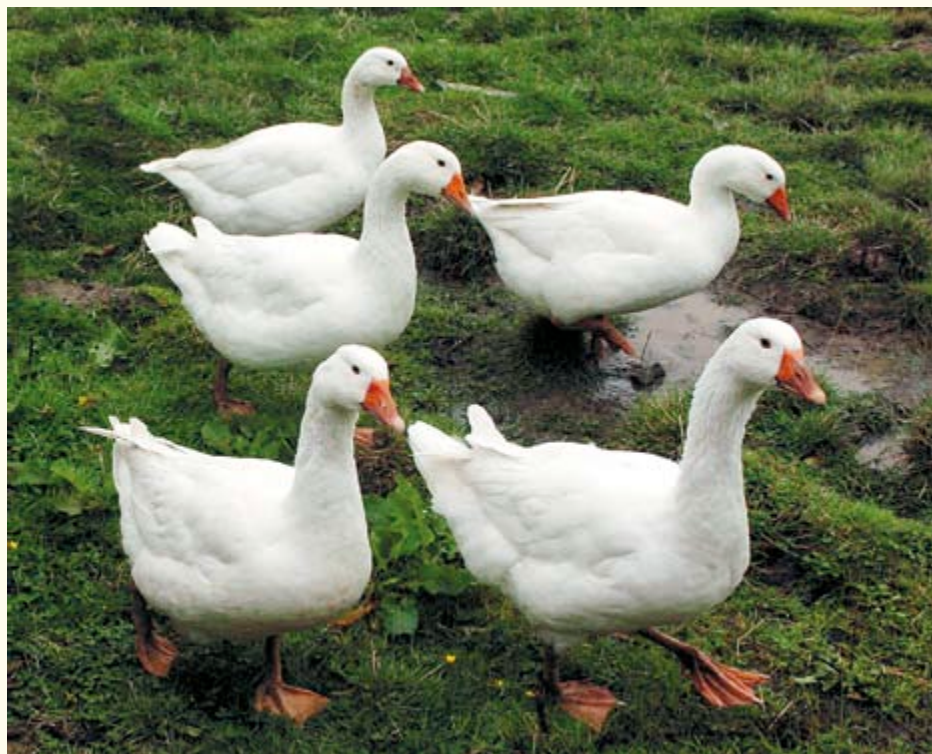
Garncarz pomoże wytoczyć garnek na kole, wikliniarz upleść część kosza, a rybak uszyć kleszczką kawałek sieci. W obejściach zagród

czekać będą inne atrakcje - wycinanie kostek torfowych i przewożenie ich taczka na łączkę, budowanie ścian słowińskiego domu i oczywiście to co milusińscy kochają najbardziej, czyli gry zręcznościowe i zabawy ruchowe z czasów dawnej, pomorskiej wsi.

Podczas imprezy czas umilają występy dziecięcych zespołów ludowych, a także ciepło ogniska.

# Gęsia niedziela

Zagroda Muzealna w Swołowie w okolicach dnia św. Marcina (11 listopada) zaprasza na Gęsią Niedzielę - imprezę nawiązującą do jesiennego zwyczaju bicia gęsi. Odbywa się ona cyklicznie w zagrodzie Albrechta w Swołowie. Podczas imprezy można skosztować tradycyjnych pomorskich potraw z gęsiny, np. pieczoną gęś z jabłkiem, wędzone piersi gęsie, smalec gęsi z majerankiem, brukwiankę czy kartoflaną pomorską na gęsinie. Na targu produktów wiejskich sprzedawane są smakołyki domowej roboty z gospodarstw terenu Krainy w Kratę, tj. przetwory warzywne, konfitury, wypieki, dżemy i miody. Czas umilają występy artystyczne. Nie brakuje też konkursów i zabaw dla milusińskich. Można skorzystać również z takich atrakcji, jak: przejażdżki konne czy pieczenie jabłek, kiełbasek i ziemniaków na ognisku. Mimo jesiennej aury na imprezie zjawiają się tłumy gości, tym bardziej że większość atrakcji odbywa się w domu, stodole oraz budynku inwentarskim. Gęsia niedziela jest jedną z najmłodszych imprez w regionie, a już zdobyła sobie wielu zwolenników.



# Regionalny konkurs nalewek

Od kilku lat w pierwszą sobotę września na terenie Muzealnej Zagrody Albrechta w Swołowie odbywa się regionalny konkurs na pomorską nalewkę. Organizowany jest przez Oddział Etnografii Muzeum Pomorza Środkowego. W tym dniu zjeżdżają do Swołowa najważniejsi producenci regionalnych nalewek, by zabiegać o tytuł najlepszej nalewki Pomorza Środkowego. Jest to dla nich niezwykła promocja, a dla lokalnej społeczności okazja do integracji, spotkań i zapoznania się ze współczesnymi pomorskimi tradycjami przyrządzania nalewek. Można też poznać tajniki produkcji nalewek wiejskich oraz przepisy wyrobu nalewek opartych na tradycjach przywiezionych na Pomorze przez osadników po 1945 roku. W konkursie oceniane są jednak nie tylko nalewki, ale również stoiska jego uczestników.



Do rywalizacji o tytuł najlepszej nalewki mogą ubiegać się wszyscy chętni, zarówno osoby indywidualne, koła gospodyń wiejskich, sołectwa, jak i inne stowarzyszenia działające na terenie Pomorza Środkowego. Komisja konkursowa dokonuje degustacji zgłoszonych nalewek i ocenia jej kolor, klarowność, bukiet (aromat nalewki), harmonię (równowaga elementów: smaku, aromatu, cukru i kwasowości) oraz reprezentacyjność stoiska. Zachęcać do konkursu mogą nagrody pieniężne oraz rzeczowe, a także występy artystyczne. Oprócz uczestników konkursu do Swołowa przyjeżdżają w tym dniu smakosze nalewek i amatorzy biesiadowania.



# Letnie festiwale

Do najważniejszych imprez, które odbywają się latem w powiecie słupskim należą: Ogólnopolski Festiwal Sztucznych Ogni w Ustce oraz Festiwal Legend Rocka w Dolinie Charlotty w Strzelinku.

## OGÓLNOPOLSKI FESTIWAL SZTUCZNYCH OGNI

Spektakl światła i muzyki to coroczna impreza odbywająca się w pierwszych dniach lipca na promenadzie w Ustce, podczas której swoje umiejętności pirotechniczne prezentują firmy z kraju i zagranicy. Festiwal Sztucznych Ogni to jedna z największych imprez, jakie w czasie wakacji odbywają się w Ustce.



Jest to niezapomniane widowisko - w pięknej scenerii usteckiego portu i morza fajerwerki są odpalane z podkładem muzycznym. Przez kilka kolejnych letnich nocy na niebie rozbłyskują sztuczne ognie, a specjaliści z firm pirotechnicznych popisują się swoimi umiejętnościami. Zwycięża ta drużyna, której pokaz najbardziej spodoba się jury. Kilkudniowy festiwal to jednak nie tylko pokazy sztucznych ognia. Co wieczór na scenie na nadmorskiej promenadzie pojawiają się zespoły muzyczne, których występy połączone są licznymi zabawami i konkursami dla publiczności. W ciągu paru dni przez Ustkę przewijają się ponad 100 tys. ludzi, a nadmorska promenada i usteczki port - główne miejsce widowiska - stają się jednym z najbardziej obleganych punktów nad polskim morzem.



## FESTIWAL LEGEND ROCKA - DOLINA CHARLOTTY

Jedną z największych letnich atrakcji dla mieszkańców pobliskiego Słupska, a także tysiący turystów wypoczywających nad Bałtykiem są koncerty gwiazd światowego rocka. Odbywają się one w kilku terminach, w czasie weekendów w lipcu i sierpniu. Festiwal Legend Rocka organizowany był już trzy razy i z roku na rok cieszy się coraz większym powodzeniem, amfiteatr w czasie koncertów wypełniony jest zawsze po brzegi. Trudno wyobrazić sobie na tę muzyczną ucztę lepsze miejsce niż Dolina Charlotty. Tutejszy amfiteatr na ponad pięć tysięcy miejsc położony jest na wzgórzu w lesie, a z widowni rozpościera się widok na malownicze jezioro zamełowskie. Na deskach przepięknie położonego amfiteatru w Dolinie Charlotty zagrały m.in. Bonnie Tyler i Chris Norman, T. Rex i Electric Light Orchestra, Slade, Sweet, Nazareth i wiele innych sław światowego formatu. Zespoły są dobrze znane pokoleniu dzisiejszych 35- i 40-latków. Ich muzyka pozwala się przenieść do czasów młodości, przypomnieć sobie pierwszą miłość i marzenia z tamtych lat, poczuć na nowo natchnienie młodości. Dla pokolenia dzisiejszych dwudziestolatków to niebywała okazja, aby posłuchać i zobaczyć gwiazdy światowego rocka. Dobra muzyka nie starzeje się nigdy.

# Pożegnanie lata

Impreza folklorystyczna, plenerowa, kończąca sezon letni odbywa się co roku w trzecią niedzielę września w Muzeum Wsi Słowińskiej w Klukach. Oryginalny klimat zbudowany wokół jesiennej zabawy, zajęć i wesela przyciąga wielu mieszkańców. W czasie imprezy prezentowane są zajęcia charakterystyczne dla słowińskiej wsi związane z okresem jesiennym. W Muzeum Wsi Słowińskiej można obejrzeć wystawę stałą „Kuchnia pomorska”, a także prezentację folkloru słowińskiego i kaszubskiego



w części dotyczącej obrzędów weselnych i dożynkowych. Pokazani są rybacy naprawiający swoje łodzie i szyjący sieci. W skansenie można zapoznać się z czynnościami służącymi wypełnieniu spiżarni: wyciskanie soku z buraków do przygotowania melasy, kiszenie kapusty, wędzenie kielbas czy robienie przetworów owocowych. Zachęcająca jest woń dawnej kuchni - tradycyjnie pieczonego chleba słowińskiego, smalcu, masła, twarogu czy też drożdżowych wafli. Smakowicie brzmią też konkretniejsze dania, jak: smażone bo-

rówki z gruszkami, zupa z żółtej brukwi, zupa rybna lub zupa śliwkowa z kluskami. Wszystkie potrawy przygotowywane są na oczach przybyłych gości, w chałupach na piecach kuchennych. Zobaczyć można również pokaz palenia kawy zbożowo-naturalnej w żeliwnym młynku oraz skusić się na degustację zsiadłego mleka, maślanki czy salcesonu. Wszystkie produkty wykorzystywane do przyrządzania potraw pochodzą z klukowskich, ekologicznych surowców.

Pożegnaniu lata zawsze towarzyszy śpiew i muzyka, nie brakuje więc występów zespołów folklorystycznych z różnych części Pomorza.





*Odkryj  
czar prawdziwej  
kuchni*



## KUCHNIA POWIATU SŁUPSKIEGO

Dawna kuchnia Pomorza Środkowego była smaczna i prosta, opierała się w głównej mierze na produktach wytworzonych przez chłopskich gospodarzy. Dużą rolę odgrywała bliskość Bałtyku i licznych jezior, które dostarczały ryb. Szczególnie popularne były śledzie. Jeziora obfitowały w ryby słodkowodne i raki. Jednym z ciekawszych przepisów był kalafior z rakami i szparagami. Jako smarowidła na chleb używano przede wszystkim smalcu, masy z gęsiny na zimno z majerankiem oraz masła i marmolady. Mięso głównie ze świni było peklowane i wędzone, a wytwarzano z niego różnego ro-



dzaju kiełbasy i pasztety. W mniejszych ilościach spożywano baraninę i wołowinę, dostępną dla bogatszych gospodarzy. Bardzo związanymi zwierzętami z dawną pomorską kuchnią były gęsi i owce pomorskie. Gęsi bito głównie w okresie jesiennym. Najpopularniejsze dania to masa z gęsiny na zimno, podawana z ziemniakami i maślanką, zimny tłuszcz gęsi z majerankiem czy zupa brukwianka na wędzonej gęsinie, która powraca do łask. Znana też była czernina - zupa z krwi gęsi. Wielu mieszkańców Pomorza ceniło też kury i kaczki. Ziemniaki były spożywane w dużych ilościach, a gotowano je zazwyczaj w mundurkach. Niedaleko Słupska znana była hodowla szparagów i chmielu.



Innymi daniami, które na dobre wpisały się w kulinarny jadłospis Pomorza Środkowego, są wszelkiego rodzaju pierogi, potrawy sporządzane na zakwasie, grzyby w formie dodatków lub jako dania główne i oczywiście ryby.

## CHLEB SŁOWIŃSKI

Chleb pieczony był od XX w. przez ludność pochodzenia kaszubskiego, nazywaną Słowińcami, która zamieszkiwała tereny wiejskie, położone wokół jeziora Gardno i Łebsko. Chleb słowiński piecze się w Muzeum Wsi Słowińskiej w Klukach. Charakteryzuje się zbitym mięszem, pęknięciami w skórce, kwaśnym smakiem i przyjemnym aromatem. Kształt bochenka jest okrągły, a jego barwa złocista. W produkcji chleba słowińskiego mąkę pszenną można zastąpić mąką owsianą lub otrębami owsianymi. Tradycyjny robiony był z mąki żytniej, jęczmiennej i owsianej. Do ciasta, rozrabianego zsiadłym mlekiem, dodawano również gotowane, zmielone ziemniaki. Chleb pieczono w wolno stojących przy zagrodach piecach chlebowych. Na terenie muzeum są dwa takie piece, a chleb wypieka się tam codziennie w okresie lata i okazjonalnie np. podczas uroczystości folklorystycznych organizowanych w muzeum. W 2006 roku chleb słowiński został wpisany na Listę Produktów Tradycyjnych.



## NALEWKA ONISIÓWKA

Tradycja „Onisiówki” ma około 40 lat. Na początku znana była tylko w gronie rodziny i znajomych. Jest to nalewka spirytusowa na bazie miodu, sporządzana z naturalnych komponentów. W jej skład, oprócz spirytusu, wchodzi również specjalnie dobrane gatunki miodów z własnej pasieki oraz syrop z kwiatów czarnego bzu. Miody pochodzą z nektaru roślin regionu słupeckiego, posiadają charakterystyczny aromat, smak i są czynne biologicznie. Miody obecnie stosowane do wyrobu „Onisiówki” wywodzą się z pasieki „Wędrowna Barć” we wsi Krzemienica pod Słupskiem. Jej nazwa pochodzi od nazwiska rodziny jej wytwarzającej. Syrop pozyskuje się z kwiatów czarnego bzu, dostępnego w lasach i obejściach gospodarstw wiejskich naszego regionu. Wszystkie składniki dobierane są w odpowiednich proporcjach. Receptura i umiejętności jej sporządzania przeszła z ojca na syna.

„Onisiówka” przechowywana jest w szklanych butelkach o różnej pojemności, zakorkowanych i zalakowanych naturalnym woskiem pszczelim, opakowanych w lniane torebko-nosidełka. W smaku nalewki wyczuwalna jest goryczka, a w zapachu bukiet miodów i kwiatów czarnego bzu. Nalewka nie zawiera żadnych konserwantów.



## SER PLEŚNIOWY CAMEMBERT „SŁUPSKI CHŁOPCZYK”

Jego historia pełna jest tajemnic i nostalgii. Produkcję sera „Stolper Jungchen”, czyli „Słupski Chłopczyk” rozpoczęto w 1925 roku w słupeckiej mleczarni. Był wówczas jej najsłynniejszym produktem i stanowił 75 procent ogólnej produkcji słupeckich serów. Charakteryzował się wyrazistym, niepowtarzalnym smakiem delikatesowego sera, który zawojował Europę. Ser wytwarzany jest do dziś przez spadkobierców dawnego współwłaściciela słupeckiej mleczarni. Produkowany jest w bawarskiej firmie Alpenhain w miejscowości Lehen. Dzięki staraniom słupeckiego magistratu, który zdobył licencję na wyrób, po ponad 60 latach „Słupski Chłopczyk” powrócił na tereny Polski. Produkcję wznowiła w połowie lipca 2007 roku firma Ser-Milk w Zieliniu. Od 9 października 2008 roku ser pleśniowy „Słupski



Chłopczyk” znalazł swoje miejsce na Liście Produktów Tradycyjnych.

### PRZY STOLE

Przybywając na terenie powiatu słupskiego, warto spróbować innych specjałów kulinarnych przygotowanych w Skansenie Wsi Słowińskiej w Klukach, w Gospodzie pod Wesołym Pomorzaniem w Swołowie oraz w gospodarstwach agroturystycznych. Niektóre gospodynie serwują niepowtarzalne i smakowite potrawy według receptur przekazywanych z pokolenia na pokolenie w swoich rodzinach. Dania te przygotowywane są z ekologicznych produktów pochodzących z własnych gospodarstw. Odwiedzając ziemię słupską, można skosztować chleba ze smalcem, żurku staropolskiego w chlebie, schabu po staropolsku, kartoflanki pomorskiej na gęsinie, smalcu gęśiego z majerankiem czy brukwianki.

Na ucztę kulinarną można wybrać się także do Karczmy pod Kluką w Słupsku, która serwuje wiele dań regionalnych i staropolskich. Wystrój lokalu ma charakter folklorystyczny, a obsługa występuje w strojach kaszubskich. Do nietypowych staropolskich i regionalnych potraw dodawane są przyprawy i aromaty takie, jak: mięta, bazylia, rozmaryn, tymianek, czosnek, macierzanka, śliwy suszone, miód oraz wino, które sprawiają, iż posiłki są doskonałą harmonią smaku, zapachu i barwy. Z bogatej karty dań polecamy polewkę smołdzińską z grzanką, która przygotowywana jest według tradycyjnej receptury. Przyrządza się ją na zakwasie z kiszzonej kapusty, z dodatkiem suszonych grzybów leśnych, których na ziemi słupskiej nie brakuje. Podawana jest z grzanką zapiekaną z serem żółtym. Polewka ceniona jest nie tylko za swój niepowtarzalny smak, ale przede wszystkim za szczególne właściwości regenerujące po imprezowej nocy - podobnie jak zupa cebulowa we Francji. Godna polecenia jest również pieczeń klukowska, czyli wołowina nadziewana śliwką suszoną, w sosie na bazie grzybów, czosnku i czerwonego wina. Kompozycja użytych składników nadaje daniu niepowtarzalny i delikatny smak. Dla łasuchów, a są nimi prawie wszyscy, polecamy wyjątkowy deser - gruszkę po słowińsku. Jego składnikami są: gruszka, ryż z bakaliaми, bita śmietana i polewa czekoladowa. Nigdzie indziej nie można zjeść nic równie pysznego. Z tego, jak i również wielu innych powodów warto zawitać na gościną ziemię słupską i do Karczmy pod Kluką. Suszone kwiaty, zioła i stylowe meble tworzą tam swoisty klimat, a dania kuchni regionalnej i staropolskiej przekonują, że jedzenie sprawia przyjemność.



# MORZE BAŁTYCKIE





ISBN 978-83-60228-24-1

Wydawnictwo współfinansowane:

