

# POWIAT

# SŁUPSKI

SAMORZĄDOWY BIULETYN INFORMACYJNY

nr 7-8 (246-247)  
lipiec - sierpień 2021 r.

**ZDOBĄDŹ FUNDUSZE  
NA STUDIA, KURSY  
I SZKOLENIA**



str. 13

## Razem po pieniądze

Samorządowcy z powiatu planują wspólnie zabiegać o pieniądze na inwestycje.

str. 3

## Aktywni seniorzy

Czternaście klubów seniora powstało w gminach powiatu słupskiego. Uczęszcza do nich już 175 osób.

str. 4

## Bociany rozdane

Marianna Płoszaj, Katarzyna Nazaruk i Katarzyna Wiśniewska zostały nagrodzone statuetkami Białego Bociana - najważniejszą w powiecie nagrodą w dziedzinie kultury.

str. 6

## Bezpieczniej nad morze

Droga ze Słupska do Ustki zostanie przebudowana. Inwestycja potrwa 17 miesięcy i będzie kosztować 123 miliony złotych.

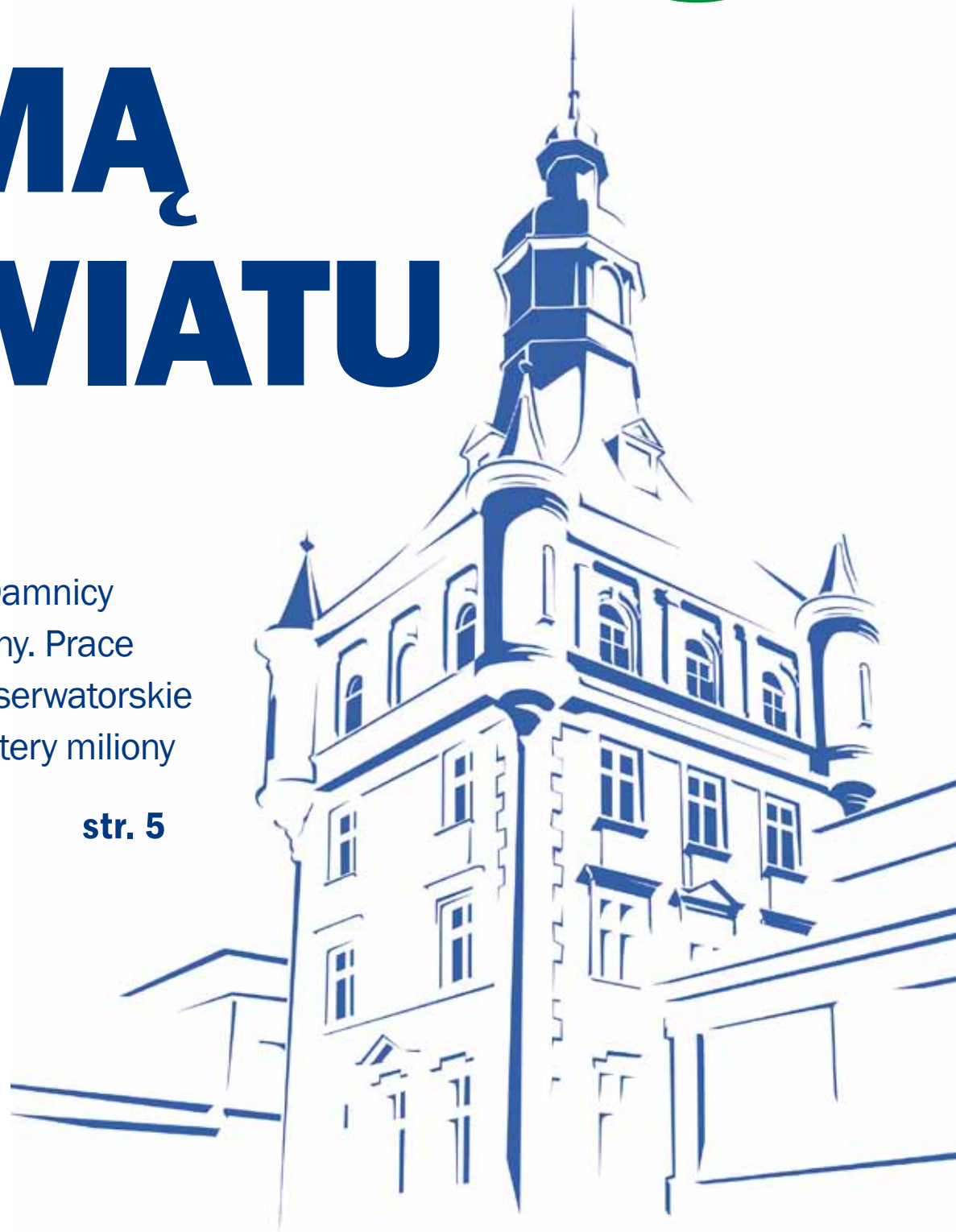
str. 6

# PAŁAC

# DUMĄ POWIATU

Zabytkowy pałac w Damnicy został odrestaurowany. Prace modernizacyjno-konserwatorskie kosztowały ponad cztery miliony złotych.

str. 5





**OD STAROSTY**

**PAWEŁ LISOWSKI**  
starosta słupski

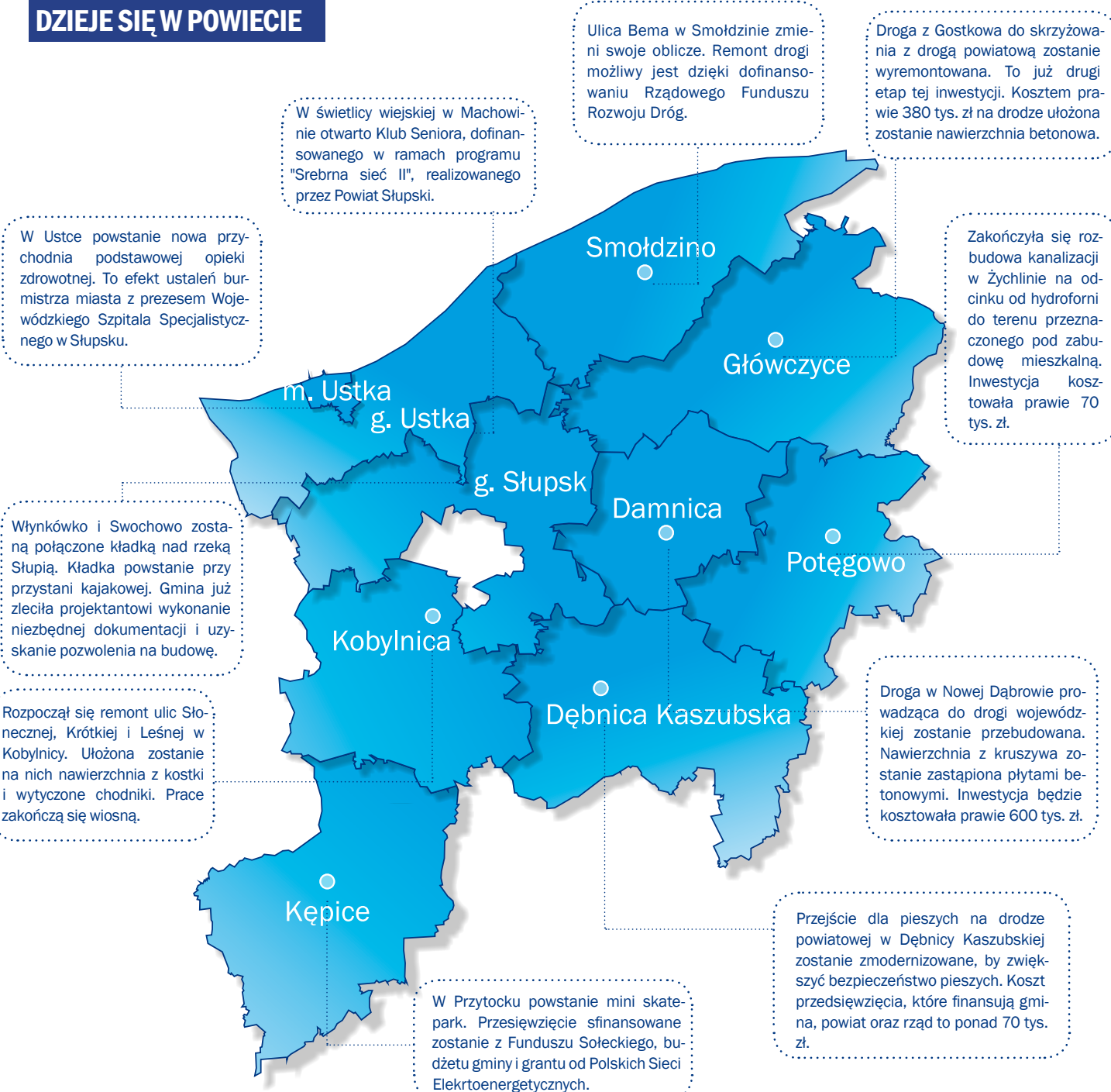
Pałac w Damnicy odzyskał dawny blask. Każdy, kto widział już efekty prac konserwatorskich wie, że nie są to słowa na wyrost. Wybudowany w dziewiętnastym stuleciu obiekt znów może być wizytówką naszego powiatu, może być miejscem, z którego będziemy dumni. I to nie tylko my samorządowcy, ale wszyscy mieszkańcy powiatu.

Ci, którzy choćby jeszcze dwa lata temu przejeżdżali w jego okolicy, wiedzą, że nie zawsze tak było. Sam doskonale pamiętam, jak w poprzedniej kadencji samorządu, mieliśmy opory, by zapraszać do niego naszych zagranicznych gości. Teraz wszyscy możemy się nim chwalić. Nie o chwalenie w tym wszystkim jednak chodzi. Udało nam się bowiem nie tylko powstrzymać proces degradacji pałacu, ale także przywrócić mu wygląd, jakiego nie pamiętają nawet starsi mieszkańcy Damnicy.

Troska o dziedzictwo historyczne jest dla mnie kwestią niezwykle istotną, ale jest jeszcze jeden ważny aspekt zrealizowanego przedsięwzięcia. Odnawiając i zabezpieczając budynek pałacu, poprawiliśmy też warunki, w jakich przebywają podopieczni Specjalnego Ośrodka Szkolno-Wychowawczego, który się w nim mieści. Przyznam się, że rzadko odczuwam aż taką satysfakcję przy okazji przekazywania do użytku kolejnych zrealizowanych przez powiat inwestycji. W tym wypadku jest ona jednak naprawdę duża, gdyż przedsięwzięcie to jest mi szczególnie bliskie. Jedną z moich pierwszych decyzji, gdy zostałem starostą było właśnie rozpoczęcie poszukiwania źródeł finansowania, które pozwoliłyby nam zrealizować to ambitne i kosztowne zamierzenie. Udało się nam to szybciej, niż zakładałem i dziś możemy cieszyć się z zakończonej inwestycji.

Nie udałoby się to jednak bez wsparcia i zaangażowania wielu osób, które trudno tutaj wymienić. Chciałbym podziękować mł. bryg. Krzysztofowi Trocikiem, komendantowi miejskiemu Państwowej Straży Pożarnej oraz Krystynie Mazurkiewicz-Palacz, kierownikowi słupskiej delegatury Wojewódzkiego Urzędu Ochrony Zabytków. Słowa uznania należą się też moim współpracownikom ze Starostwa Powiatowego, którzy przygotowali i nadzorowali tę inwestycję. Wszystko to trwało ponad dwa lata i kosztowało dużo pieniędzy, efekt jednak przerósł nasze oczekiwania.

**DZIEJE SIĘ W POWIECIE**



**Powiat Słupski  
Samorządowy Biuletyn Informacyjny**

Okazuje się od 2000 r. ISSN 1730-7686

**Wydawca:** Starostwo Powiatowe w Słupsku  
ul. Szarych Szeregów 14  
76-200 Słupsk

**Redakcja:** Wydział Obsługi Zarządu i Promocji  
ul. Szarych Szeregów 14  
76-200 Słupsk  
e-mail: promocja@powiat.slupsk.pl  
tel. 59 841 87 21

**Nakład:** 5000 egzemplarzy

**Projekt graficzny, skład komputerowy  
i opracowanie tekstów:**  
AGM Consulting&Design

**Wersja elektroniczna:** www.powiat.slupsk.pl

Redakcja zastrzega sobie prawo skracania nadesłanych materiałów, redagowania i opatrywania ich własnymi tytułami.

**POWIAT W LICZBACH**

**175**

osób bierze już udział w zajęciach prowadzonych w klubach seniora, które powstały w ramach projektu "Srebrna sieć II".

więcej na str. 4

**123**

miliony ma kosztować przebudowa drogi ze Słupska do Ustki.

więcej na str. 6

**11**

twórców kultury zostało nagrodzonych przez starostę. Troje otrzymało prestiżową statuetkę Białego Bociana.

więcej na str. 6

**520**

tysięcy złotych zdobyły władze powiatu na poprawę bezpieczeństwa na siedmiu przejściach na pieszych. Cała inwestycja będzie kosztowała 730 tys. zł.

więcej na str. 3

**1,9**

milionów złotych rozdzielił w tym roku Powiatowy Urząd Pracy w Słupsku na szkolenia realizowane w ramach Krajowego Funduszu Szkoleniowego.

więcej na str. 13

# Razem będą zabiegać o rozwój powiatu

**Samorzady z powiatu słupskiego chcą jeszcze efektywniej sięgać po dodatkowe pieniądze. Ma im w tym pomóc powoływany z inicjatywy starosty i wójtów Słupski Związek Powiatowo-Gminny.**

Związek będzie dodatkowym podmiotem uprawnionym do ubiegania się o pieniądze na realizację ważnych dla rozwoju powiatu inwestycji, m.in. z programu Polski Ład. Z jego założeniami samorządowcy z powiatu słupskiego mogli zapoznać się na specjalnie przygotowanej dla nich, z inicjatywy ministra Piotra Müllera, prezentacji programu. Wziął w niej udział również premier Mateusz Morawiecki wraz z członkami rządu. Wójtowie i burmistrzowie poznali także możliwości pozyskiwania funduszy w ramach Krajowego Planu Odbudowy. Samorządowcy z powiatu

słupskiego wyszli po spotkaniu z inicjatywą stworzenia Słupskiego Związku Powiatowo-Gminnego, który pozwoli samorządom na zwiększenie szans na zdobycie dodatkowych pieniędzy. Każdy z samorządów, w tym Powiat Słupski, do Polskiego Ładu będzie mógł złożyć maksymalnie po trzy wnioski. Kolejne trzy wnioski będzie mógł złożyć Słupski Związek Powiatowo-Gminny. To szansa na dodatkowe miliony, które trafią na ziemię słupską. Związek ma także próbować zdobyć dofinansowanie w ramach innych konkursów, nie ograniczając się jedynie do Polskiego Ładu.

## SZANSA NA WIĘCEJ INWESTYCJI



**MARCIN KOWALCZYK**  
członek Zarządu Powiatu

- Działając wspólnie możemy zdobyć więcej pieniędzy na rozwój powiatu. Jako związek moglibyśmy aplikować o fundusze na realizację projektów, które służą nie tylko mieszkańcom jednej czy dwóch gmin, ale ogółowi. Przykładem takiej inwestycji może być budowa np. sieci dróg rowerowych. Jednak to, o co będziemy aplikować zależy będzie od ustaleń z innymi samorządami, należącymi do związku. Dotychczasowe rozmowy pozwalają wierzyć w pomyślną realizację tego pomysłu.



Samorządowcy z powiatu słupskiego podczas spotkania w Kancelarii Premiera. Na pierwszym planie wójt Kobylnicy Leszek Kuliński i starosta Paweł Lisowski.

Pod koniec lipca w Starostwie Powiatowym w Słupsku odbyło się już spotkanie z władzami wszystkich samorządów z terenu powiatu, podczas którego przedyskutowano pomysł. Wszystkie gminy z powiatu zadeklarowały chęć przystąpienia do związku.

W ostatnich dniach został przyjęty statut Związku, który powinien zacząć działać z początkiem przyszłego roku. Do tego czasu zainteresowane samorzady muszą przyjąć uchwały o przystąpieniu do Związku, musi się też zakończyć proces rejestracji.

## Swołowo piękna wieś

Swołowo – zwyciężyło w powiatowym etapie konkursu „Piękna wieś”. W kategorii najpiękniejsza zagroda jury konkursu postanowiło nagrodzić zagrodę rolniczą Marka Szerszenia z Bierkowa. Konkurs ogłosił Zarząd Województwa Pomorskiego i jest on rozstrzygany na trzech etapach: gminnym, powiatowym i wojewódzkim. Głównymi celami konkursu są m. in. poprawa jakości życia na wsi, poprawienie atrakcyjności obszarów wiejskich, ochrona i poprawa wartości krajobrazu przyrodniczego oraz integracja społeczności lokalnej.

## Razem promują Unię Europejską

Powiat Słupski został partnerem Punktu Informacji Europejskiej Europe Direct w Słupsku prowadzonego przez Centrum Inicjatyw Obywatelskich. Powiat już wcześniej współpracował z Bałtycką Galerią Sztuki Współczesnej, która dotąd prowadziła ten punkt. Celem punktu jest przekazywanie zainteresowanym osobom rzetelnej, bezpłatnej informacji na temat Unii Europejskiej. Centrum Inicjatyw Obywatelskich będzie prowadziło go przynajmniej do 2025 r. Punkt mieści się przy ul. Sienkiewicza 19 w Słupsku.

## Wkrótce święto ziemniaka

Pokopki, czyli powiatowe święto ziemniaka, odbędzie się w tym roku 3 października w Karzniczce w gminie Damnica. Impreza ta od lat przyciąga mieszkańców całego powiatu, którzy na miejscu mogą kupić różne odmiany ziemniaków, skosztować pysznych ziemniaczanych potraw oraz zobaczyć efekty pokazów i konkursów kulinarnych. Tradycyjnie nie zabraknie też występów zespołów ludowych oraz stoisk gastronomicznych z regionalnymi smakołykami przygotowanymi przez Koła Gospodyń Wiejskich.

# Pieniądze na przejścia dla pieszych

Powiat Słupski zdobył ponad pół miliona złotych na modernizację siedmiu przejść dla pieszych na drogach w regionie. Dzięki tym pieniądzom zamontowana zostanie m.in. sygnalizacja świetlna na drodze w Redzikowie, poprawi się też bezpieczeństwo na przejściu przez drogę do Rowów w Przewłocze. Inwestycje będą prowadzone także na drogach w Damnicy, Dębnicy Kaszubskiej, Łupawie, Osowie i Runowie Sławieńskim. W zależności od indywidualnych uwarunkowań prace obejmować będą m.in. budowę chodnika, przebudowę odcinka jezdni, montaż oświetlenia w obrębie przejścia czy wykonanie nowego oznakowania. W części lokalizacji pojawiają się też ta-

blisce informujące o prędkości zbliżającego się do przejścia samochodu oraz fakturowe oznaczenia nawierzchni, by poprawić bezpieczeństwo zbliżających się do przejścia

## WSZYSTKIE SIEDEM PRZEJŚĆ ZOSTANIE ZMODERNIZOWANE DO WRZEŚNIA 2022 R.

osób z dysfunkcjami wzroku. Największym przedsięwzięciem będzie budowa sygnalizacji świetlnej na drodze w Redzikowie. Inwestycje te łącznie będą

kosztowały ponad 730 tys. zł. Władze powiatu zdobyły ponad 520 tys. zł dofinansowania. Resztę pieniędzy potrzebnych na zrealizowanie zaplanowanych zadań przeznaczą po połowie Powiat Słupski i gminy, na terenie których znajdują się przejścia. Wszystkie prace mają zakończyć się do września przyszłego roku. Pieniądze na modernizację przejść władze powiatu zdobyły z Rządowego Funduszu Rozwoju Dróg. Decyzję o ich przyznaniu podejmował wojewoda uwzględniając m.in. lokalizację przejścia względem obiektów użyteczności publicznej, czy bezpieczeństwo na nim w oparciu m.in. o liczbę wypadków w ostatnich trzech latach.

## BĘDZIE BEZPIECZNIJ



**RAFAŁ KONON**  
wicestarosta słupski

- Te poprawiające bezpieczeństwo mieszkańców inwestycje nie byłyby możliwe, gdyby nie dobra współpraca z gminami naszego powiatu. W porozumieniu z nimi zgłosiliśmy do konkursu siedem wniosków i wszystkie zyskały dofinansowanie w wysokości około 80 proc. Pod względem liczby dofinansowanych wniosków znaleźliśmy się na pierwszym miejscu – ex aequo z powiatem kartuskim – spośród wszystkich powiatów w województwie pomorskim.

# Seniorzy aktywnie spędzą czas

**Czternaście Klubów Seniora powstało w ośmiu gminach powiatu słupskiego. Korzysta z nich 175 osób, które m.in. potrzebują wsparcia w codziennym funkcjonowaniu oraz pomocy w zagospodarowaniu czasu wolnego.**

Wszystkie kluby działają w strukturach gminnych ośrodków pomocy społecznej. Powstały w ramach projektu „Srebrna sieć II”, na którego realizację pieniądze pozyskało Powiatowe Centrum Pomocy Rodziny wraz ze Starostwem Powiatowym. Najwięcej, bo aż po cztery miejsca spotkań seniorów, utworzono w gminach Kępcice i Słupsk. Po jednym w gminach Głównicy, Ustka, Dębica Kaszubska, Smołdzino, Kobylnica i Potęgowo. Z każdego z nich korzysta od dziesięciu do piętnastu osób. – To głównie osoby, które potrzebują pomo-

cy w codziennym funkcjonowaniu, czy zachęcenia do udziału w zajęciach rozwijających zainteresowania – mówi Urszula Dąbrowska, dyrektor Powiatowego Centrum Pomocy Rodziny w Słupsku. – Wielu z nich potrzebuje pomocy w zagospodarowaniu czasu wolnego, czy po

**900**

tysięcy złotych przeznaczył Powiat Słupski na funkcjonowanie klubów seniora do 2023 r.

prostu zmotywowania do codziennej aktywności. Seniorzy uczęszczający do klubów, nawet cztery razy w miesiącu, będą więc uczestniczyć w zajęciach prowadzonych przez przeszkolonych

animatorów senioralnych oraz trenerów. Będą też odwiedzać teatr czy kino oraz jeździć na wycieczki. W ciągu najbliższych trzech lat w ramach projektu odbędzie się 48 takich wyjazdów, zaplanowano też prawie sto spotkań ze specjalistami, m.in. z prawnikiem, lekarzem, psychologiem, dietetykiem, ratownikiem medycznym czy rehabilitantem. Seniorzy będą też mogli uczestniczyć w zajęciach ruchowych, m.in. zumbie, aerobiku, nordic walkingu czy gimnastyce. W klubach seniora będą odbywały się też zajęcia rękodzielnicze i manualne, kreatywne i warsztaty kulinarne, które mają pomóc w integracji oraz stymulacji intelektualnej i motorycznej seniorów. Zaplanowano również spotkania seniorów przy grach planszowych, sudoku czy krzyżówkach. Seniorzy będą integrować się także podczas pikników, organizo-



Uczestnicy klubów seniora spotkali się na pikniku, specjalnie zorganizowanym dla nich w gminie Głównicy.

## TU DZIAŁAJĄ KLUBY

- Kępcice
- Korzybie
- Barcino
- Biesowice
- Krępa Słupska
- Bukówka
- Strzelino
- Lubuczewo
- Żoruchowo
- Machowino
- Dębica Kaszubska
- Smołdziński Las
- Widzino
- Potęgowo

## WSPIERAMY SENIORÓW



**ZDZISŁAW KOŁODZIEJSKI**  
Członek Zarządu Powiatu

- Kluby seniora to tylko jeden z elementów prowadzonej przez Powiat Słupski polityki senioralnej. Uruchomiliśmy już m.in. wypożyczalnię sprzętu medycznego, rozwijamy system usług opiekuńczych, wspieramy działalność uniwersytetów trzeciego wieku. Kluby seniora, które powstają w poszczególnych gminach, są jednak szczególnie ważne, gdyż sprzyjają aktywizacji osób starszych, pomagają zapobiegać wykluczeniu społecznemu oraz utrzymać sprawność fizyczną i umysłową. Dla wielu osób są też po prostu odskocznią od monotonii dnia codziennego. Sam uczęszczam do takiego klubu, więc wiem jak organizowane w nich zajęcia i sama możliwość spędzania czasu z innymi osobami, wpływają pozytywnie na uczestników tych spotkań.

## Oplatomat ułatwi obsługę

Starostwo Powiatowe w Słupsku idzie z duchem czasu. Osoby, które muszą zapłacić np. za rejestrację pojazdu czy kartę wędkarską, mogą zrobić to teraz korzystając z terminali płatniczych zainstalowanych w wybranych wydziałach oraz w przyjmującym gotówkę oplatomacie. Do tej pory osoby, które musiały zapłacić m.in. za wydanie prawa jazdy, wnieść opłaty geodezyjne czy uregulować należność za wydanie karty wędkarskiej, a nie zrobiły wcześniej przelewu z konta, musiały często stać w kolejce do kasy. Teraz wszelkie należności administracyjne wnoszone na rzecz powiatu oraz opłaty skarbowe można uregulować kartą. Terminale płatnicze umieszczono w wydziałach, w których prowadzona jest obsługa interesantów i gdzie istnieje konieczność wnoszenia opłat.

Nie oznacza to jednak, że osoby



które preferują gotówkę, zostaną pozbawione takiej możliwości. W ustawionym na parterze urzędu oplatomacie można płacić gotówką i to zarówno banknotami jak i bilonem. Co więcej, nie trzeba mieć odliczonej kwoty, gdyż urządzenie wydaje resztę. W urzędzie można też zapłacić kartą.

Obsługa oplatomatu jest prosta, została zaprogramowana w sposób intuicyjny, a na ekranie pojawia się opis kroków, które należy wykonać, by pomyślnie zrealizować płatność. - Korzystanie z urzędu nie wiąże się z żadnymi prowizjami i opłatami - mówi Jadwiga Janicka, skarbnik powiatu. - Zmiany wprowadziliśmy, by mieszkańcy powiatu mogli szybciej załatwić swoje sprawy w naszym urzędzie. Wyeliminowanie kolejek to także większe bezpieczeństwo w czasie pandemii.

## Czas na emeryturę

Zbigniew Babiarz-Zych, wieloletni naczelnik Wydziału Polityki Społecznej Starostwa Powiatowego, przeszedł na emeryturę.

Pracę w Starostwie rozpoczął wraz z powołaniem tego szczebla samorządu w Polsce, czyli w 1999 r. Trafił tu z Urzędu Wojewódzkiego w Słupsku, gdzie był m.in. rzecznikiem prasowym wojewody. Wcześniej przez wiele lat związany był z mediami. Pracował jako dziennikarz nieistniejącego już tygodnika "Zbliżenia" oraz "Głosu Pomorza".

To z jego inicjatywy powstał biuletyn samorządowy "Powiat Słupski", który Zbigniew Babiarz-Zych tworzył i redagował do ubiegłego roku. W czerwcu, po przepracowaniu 42 lat, przeszedł na emeryturę.



Naczelnikowi za wieloletnią pracę podziękowali członkowie Zarządu Powiatu.

# Zabytkowa perła powiatu

**Zabytkowy pałac w Damnicy odzyskał dawny blask. Kosztem ponad czterech milionów złotych odnowiono jego wszystkie elewacje i zamontowano nowy system zabezpieczeń przeciwpożarowych. Prace konserwatorskie trwały ponad dwa lata.**

Mimo licznych cząstkowych remontów i prac konserwatorskich, prowadzonych w obiekcie na przestrzeni ostatnich kilkunastu lat, stan obiektu stale się pogarszał. Największym problemem był stan techniczny elewacji, w tym tarasów i systemu odprowadzania wód opadowych, co stwarzało realne ryzyko zniszczenia pałacu, w którym mieścił się Specjalny Ośrodek Szkolno-Wychowawczy. By powstrzymać proces niszczenia budynku, konieczne było odnowienie elewacji, naprawa rynien i rur spustowych oraz opierzenia blacharskiego.

Pierwszy etap prac przeprowadzono w 2019 r., kiedy to kosztem ponad pół miliona złotych odnowiono elewację południowo-zachodnią pałacu. Gdy władze powiatu zdobyły dofinansowanie na dokończenie przedsięwzięcia, odnowiono pozostałe elewacje. Prace obejmowały m.in. konserwację lub odnowienie gzymsów i zdobień, renowację tynków, a także naprawę systemu odprowadzania wód opadowych, remont tarasu oraz cokołu kamiennego. Prace te kosztowały prawie dwa miliony złotych. Jednocześnie nakładem prawie 1,3 miliona złotych dostosowano obiekt do norm przeciwpożarowych. Zbudowano dodatkowe metalowe schody ewakuacyjne,

zamontowano okna do oddymiania klatek schodowych, oświetlenie ewakuacyjne, instalację sygnalizacji pożaru oraz instalację hydrantową. Wykonawcą wszystkich prac była firma Temix z Siemianic. Łącznie prace renowacyjno-modernizacyjne kosztowały ponad 4,1 miliona złotych. Prawie milion złotych na ten cel władze powiatu zdobyły z Rządowego Funduszu Inwestycji Lokalnych.

Po remoncie w obiekcie swoją siedzibę obok Specjalnego Ośrodka Szkolno-Wychowawczego znalazło Centrum Kultury Powiatu Słupskiego, które powstało z przekształcenia Centrum Edukacji Regionalnej.

– Nowa siedziba to zupełnie nowe możliwości – mówi Sandra Winnicka, dyrektor placówki. – W budynku przy ulicy Szarych Szeregów w Słupsku nie mieliśmy możliwości prowadzenia w siedzibie działań kulturalnych, teraz mamy naprawdę duże pole do popisu i jestem przekonana, że mieszkańcy powiatu zauważą różnice.

Placówka do nowych pomieszczeń przeprowadziła się wraz z nowym wyposażeniem. Dzięki trzydziestu tysiącom, zdobytym z Ministerstwa Kultury i Dziedzictwa Narodowego, udało się kupić nowy sprzęt, niezbędny do funkcjonowania placówki.



## HISTORIA PAŁACU

Pałac pochodzi z lat siedemdziesiątych XIX wieku. Wzniesiony został na zlecenie Richarda von Blankensee, a zaprojektowany przez architekta Gustawa Koehlbacha. Z biegiem czasu był kilkakrotnie rozbudowywany, co wpływa na jego zróżnicowaną bryłę i liczbę kondygnacji. Jako budowla eklektyczna charakteryzuje się różnorodnością stylów. Zachowane wnętrza parteru mają charakter reprezentacyjny, a piętra – mieszkalny. Szczególnie atrakcyjne prezentuje się reprezentacyjna sala lustrzana, dekorowana drewnianymi kasetonami. Obiekt słynie też z trzynastometrowej palmy konopnej, która rośnie w nim od 1919 r., kiedy to została przywieziona z Palestyny. Od 1910 r. gospodarzem pałacu była rodzina van Gampów skolięgacona ze znaną niemiecką rodziną Bayerów, słynącą m.in. z produkcji aspiryny. Po drugiej wojnie światowej obiekt stracił charakter rezydencyjny. Ulokowano w nim najpierw nadleśnictwo, później technikum wodno-melioracyjne i wreszcie Państwowy Zakład Wychowawczy przekształcony w Specjalny Ośrodek Szkolno-Wychowawczy.



# Nową drogą nad morze

**Na tę inwestycję mieszkańcy powiatu słupskiego czekali od lat. Droga łącząca Słupsk z Ustką zostanie gruntownie przebudowana. Modernizacja trasy ma usprawnić podróż nad morze i poprawić bezpieczeństwo na tej mocno uczęszczanej drodze.**

Inwestycję, o której realizację zabiegali samorządowcy z powiatu słupskiego, sfinansuje Generalna Dyrekcja Dróg Krajowych i Autostrad. Całe przedsięwzięcie ma kosztować blisko 123 miliony złotych. Prace obejmować będą przebudowę trzynastokilometrowego odcinka drogi od granic administracyjnych Słupska do ronda Wileńskiego w Ustce.

W ramach prac budowlanych przewidziano wykonanie nie tylko nowej, asfaltowej nawierzchni, ale także konstrukcji jezdnii wraz z korektą łuków poziomych i pionowych i przebudowę skrzyżowań. W czterech miejscach pojawią się ronda, zamontowana zostanie też sygnalizacja świetlna i przebudowany zostanie zniszczony most we Włynkówku.

Wzdłuż całego modernizowanego odcinka zostanie wybudowany ciąg pieszo-rowe-

## 123

tyle milionów ma kosztować przebudowa trasy ze Słupska do Ustki.

rowy wraz z miejscami odpoczynku dla jego użytkowników, co zapewne ucieszy wielu pieszych i rowerzystów. Powstaną też nowe chodniki, przystanki autobusowe, drogi serwisowe i miejsca do przepro-

wadzenia kontroli pojazdów przez policję czy też Inspekcję Transportu Drogowego.

Nowa droga ma być nie tylko bezpieczniejsza, gdyż ograniczona zostanie liczba skrzyżowań i zjazdów, ale też dostosowana do pojazdów o naciśku do 11,5 tony na oś, co ma istotne znaczenie z punktu widzenia przedsiębiorców i rozwoju ustckiego portu.

Prace przygotowawcze mają rozpocząć się w najbliższym czasie, a cała inwestycja ma być gotowa za siedemnaście miesięcy. Przez ten czas na trasie do Ustki trzeba będzie liczyć się z utrudnieniami.

Umowa na realizację inwestycji uroczystie została podpisana w Ustce w towarzystwie samorządowców z powiatu słupskiego oraz posła Piotra Müllera, sekretarza



Starosta Paweł Lisowski i minister Piotr Müller przy mapie z przebiegiem modernizowanej trasy.

# Lokalni twórcy kultury docenieni



Starosta słupski z laureatami nagrody.

Marianna Płoszaj, Katarzyna Nazaruk i Katarzyna Wiśniewska uhonorowane zostały statuetkami Białego Bociana – nagrodą starosty słupskiego za działalność artystyczną i upowszechnianie oraz ochronę dóbr kultury.

Białe Bociany przyznawane są co roku już od 2005 r. Nagroda, która ma także wymiar finansowy, trafia do najaktywniejszych twórców i działaczy kultury oraz społeczników, działających na rzecz upowszechniania i ochrony dóbr kultury. W tym roku do nagrody zgłoszono jedena-

ście osób. Najwyższe wyróżnienie przyznawane przez starostę słupskiego w dziedzinie kultury – czyli statuetka wraz z nagrodą finansową trafiała w tym roku do trzech osób. Przyznano też osiem wyróżnień w postaci dyplomów i nagród finansowych.

Pierwsza statuetka trafiła do Marianny Płoszaj w uznaniu pięćdziesięciu lat jej działalności społecznej, rozwijanie umiejętności kulturalnych i społecznych u mieszkańców Lubuczewa oraz rozwijanie własnych pasji i kultywowanie ludowych tradycji. Druga do Katarzyny Nazaruk za budowanie międzynarod-

wych mostów poetyckich, pomysł, wydanie i szeroką promocję antologii poezji polskiej i portugalskiej, z udziałem nie tylko swoim ale także poetów z regionu słupskiego pt. „Azulejo chabrem ubrane/ Azulejo vestido com centaureas”. Trzecia statuetka trafiła do rąk Katarzyny Wiśniewskiej – za wydanie książki dla dzieci pt. „Malarska opowieść o pałacu baronowej Klary” z własnym tekstem, własnymi ilustracjami i ilustracjami podopiecznych – dzieci do Specjalnego Ośrodka Szkolno-Wychowawczego im. Marynarza Polskiego w Damnicy.

## WYRÓŻNIENI NAGRODĄ BIAŁEGO BOCIANA

- **Jerzy Niemociński** – za cykl artykułów zamieszczonych w pismach krajowych, zachowujących od zapomnienia dziedzictwo kulturowe „Krainy w kratę” i jej stolicy – Swołowa;
- **Pracownia Rysunku i Malarstwa przy Gminnym Ośrodku Kultury w Smołdzinie** – za umożliwianie utalentowanym plastycznie mieszkańcom gminy Smołdzino poznawania tajników rysunku i malarstwa artystycznego, organizowanie wystaw i popularyzowanie amatorskiej twórczości artystycznej;
- **Zbigniew Sawicki** – za muzyczne i literackie wspieranie uzdolnionej artystycznie młodzieży oraz występy z Orkiestrą Dętą Ochotniczej Straży Pożarnej w Kępicach;
- **Maja Mędrak** – za aktywne uczestnictwo w powiatowej kulturze, trzykrotne zdobycie Nagrody Głównej w Powiatowym Przeglądzie Poezji Śpiewanej w Damnicy, zakwalifikowanie się do udziału w telewizyjnym programie „The Voice of Poland” i dotarcie do trzeciego etapu tego prestiżowego konkursu;
- **Joanna Katarzyńska** – za animację kultury i życia społecznego, inspirowanie dzieci szkolnych tańcem ludowym, narodowym i współczesnym;
- **Grzegorz Jopek** – za połączenie pasji artystycznej rysownika z działaniami zawodowymi i społecznymi, poświęcenie się kulturze i animacji kulturalnej społeczności wiejskich;
- **Wioletta Kaszuba** – za prowadzenie Studia Wokalnego w Domu Kultury w Ustce, zarażanie dzieci miłością do muzyki oraz za osiągnięcia podopiecznych w 2020 roku;
- **Koło Gospodyń Wiejskich „Polanki” z Karznicy** – za podejmowanie ciekawych wyzwań kulturalnych, promowanie permakultury i wielokulturowości Pomorza.

# Będzie wygodniej i bezpieczniej



**Blisko 2,5 miliona złotych będzie kosztowała modernizacja ulic Rybackiej i Zielonej w Ustce. Prace budowlane mają zakończyć się do lipca przyszłego roku.**

Investycja zostanie zrealizowana w systemie zaprojektuj i wybuduj. Ogłoszony przez władze miasta przetarg wygrała firma Krężel z Kobylnicy. To ona wykona projekt, uzyska wszelkie zgody i sama przeprowadzi prace drogowe. Założenia projektowe zaprezentowane zostaną mieszkańcom jesienią.

Investycja składa się z dwóch części: przebudowy 180-metrowego pasa drogowego ul. Zielonej (od skrzyżowania z ul. Grunwaldzką do przepustu nad ciekami Otocznica przy skrzyżowaniu z ul. Rybacką) oraz przebudowę 220-metrowego pasa drogowego ul. Rybackiej (od skrzyżowania z ul. Zieloną za przepustem – mostem nad

ciekiem Otocznica do skrzyżowania ze zjazdem w kierunku terenów rekreacyjno-integracyjnych przy ujęciu wody). W ramach inwestycji m.in. zbudowane zostaną nowe jezdnie, sieć kanalizacji deszczowej, miejsca parkingowe oraz ustawione zostaną elementy małej architektury.

Modernizacja ulic prowadzona jest w ramach projektu „Przestrzeń na plus – kompleksowe działania w przestrzeni publicznej obszaru rewitalizacji E”. Realizacja inwestycji możliwa jest dzięki dofinansowaniu w wysokości około 65 proc., z czego 10 proc. pochodzi z budżetu państwa, a 55 proc. z funduszy europejskich.

## Nowa droga w Jezierzycach



Fot. Gmina Słupsk

Nowa nawierzchnia drogi, chodnik, utwardzone miejsca postojowe i lampy oświetleniowe – tak teraz wygląda ulica Kościelna w Jezierzycach w gminie Słupsk. Budowę drogi zakończono z końcem lipca. Wzdłuż drogi zbudowano też sieć kanalizacji deszczowej.

Przedsięwzięcie zostało sfinansowane z funduszy z Programu Rozwoju Obszarów Wiejskich na lata 2014-2020. Koszt inwestycji to ponad 1,1 miliona złotych, a dofinansowanie, jakie zdobyła gmina to 634 tysiące złotych.

## Ułatwienia dla turystów

Pierwsza w gminie Damnica przystań kajakowa powstaje w Damnie. Będzie to miejsce, w którym miłośnicy turystyki wodnej będą mogli bezpiecznie wodować kajaki oraz odpocząć w trakcie spływu. Przedsięwzięcie o wartości 415 tys. zł jest realizowane w ramach projektu „Pomorskie Szlaki Kajakowe”.

85 proc. tej kwoty władze gminy pozyskały z Urzędu Marszałkowskiego. To trzecia tak ważna inwestycja w Damnie w ostatnim czasie. W ubiegłym roku wykonano drogę asfaltową z chodnikami i parkingami za pół miliona złotych, a rok wcześniej most drogowy na Łupawie za 3,5 miliona złotych.



Fot. Gmina Damnica

## Balonowe show w Kobylnicy

Widowiskowa nocna gala balonowa była kulminacyjnym punktem dwudniowej imprezy Kobylnica Ballon Show. Na placu przy Gminnym Centrum Kultury i Promocji zameldowało się dziewięć załóg balonowych z kraju i zagranicy.

Mimo iż pogoda nie rozpieszczała baloniarzy, części załóg udało się wzbić w powietrze. Najwięcej widzów zgromadziła jednak zorganizowana po zmroku gala balonowa, czyli podświetlanie płomieniami ognia czas balonowych w rytm muzyki. Całą operację koordynował profesjonalny dyrygent, który wskazywał poszczególnym załogom właściwy moment włączenia palników.

Imprezie towarzyszyły m.in. koncerty zespołów Dubska i Mesajah oraz liczne atrakcje dla dzieci. Chętni mogli nawet zasiąść za sterami szybowca, prezentowanego na stoisku Aeroklubu Słupskiego.



Fot. Gmina Kobylnica

## Będą mieli gdzie grać



Fot. Gmina Główny

Uczniowie szkoły w Głównym będą grać na nowym boisku. Dzięki dofinansowaniu z Rządowego Funduszu Inwestycji Lokalnych przy placówce powstanie nowoczesne

boisko wielofunkcyjne oraz zewnętrzna siłownia. Przedsięwzięcie będzie kosztować 700 tys. zł. Cały koszt inwestycji pokryty zostanie z pieniędzy, jakie zdobyły władze gminy.

# Plener pod damnickim słońcem

**Rzeźbione w drewnie parkowe ławki służyć będą uczniom Specjalnego Ośrodka Szkolno-Wychowawczego, a obrazy cieszyły oczy interesantów odwiedzających Starostwo - takie są efekty powiatowego pleneru artystycznego w Damnicy.**

Jedenaścioro malarzy oraz trzech rzeźbiarzy skorzystało z zaproszenia Centrum Kultury Powiatu Słupskiego i na osiem dni przyjechało do Damnicy, by tworzyć swoje prace, inspirowane m.in. otoczeniem odnowionego pałacu i pięknem ziemi damnickiej. Pierwszy powiatowy plener malarsko-rzeźbiarski zorganizowano pod hasłem "Pod damnickim słońcem".

Efekty pracy rzeźbiarzy - masywne, zdobione ławki - podziwiać można w sąsiedztwie pałacu, gdzie zostaną na stałe i będą miały charakter

użytkowy. Natomiast prace malarskie można oglądać na wystawie poplenerowej w Galerii Sztuki Ludowej Starostwa Powiatowego w Słupsku.

W plenerze, który służył także integracji środowiska artystycznego i wymianie doświadczeń, udział wzięli: Ewa Grużewska, Krystyna Czucha, Krystyna Hrehorowicz, Mieczysław Bednarski, Paweł Kędziński, Paweł Rubacha, Józef Dzieran, Zenon Frąckiewicz, Elżbieta Kalińska, Henryka Cabaj, Urszula Jagodzińska, Irena Parniewska, Elżbieta Wiśniewska oraz Elwira Gockowiak.



Prace malarskie oglądać można w Starostwie Powiatowym.



Rzeźbione ławki zostały w sąsiedztwie pałacu.

## Zapewnili dzieciom atrakcje na wakacje

Dzieci z całego powiatu mogły uczestniczyć w „Wakacyjnych warsztatach w pałacu”, które zorganizowano w nowej siedzibie Centrum Kultury Powiatu Słupskiego w Damnicy.

Warsztaty, które trwały od 28 czerwca do 9 lipca, cieszyły się bardzo dużym zainteresowaniem. Łącznie w zajęciach teatralnych, muzycznych, tanecznych, nauki

programowania, budowy domków dla owadów czy w pokazach iluzji, wzięło udział 45 dzieci z Damnicy, Łebienia, Bięcina, Bobrownik, Damna, Starej Dąbrowy, Mianowic, Zagórzyczek, Mrówczyzna, Kobylnicy, Dębiczki.

Z uwagi na odzew, z jakim spotkała się inicjatywa placówki, w przyszłym roku, akcja ta ma być organizowana w większym wymiarze.



Dzieci uczyły się m.in. tworzenia domków dla owadów.



Zajęcia z programowania.



Dzieci uczestniczące w zajęciach odwiedził m.in. iluzjonista.

## Gratka dla melomanów

Dwa koncerty organowe zorganizowało Centrum Kultury Powiatu Słupskiego. Pierwszy odbył się w kościele pw. św. Szymona i Judy Tadeusza w Damnie, gdzie wystąpili Magdalena Maniewska na organach i Zbigniew Gach na skrzypcach elektrycznych.

Drugi zorganizowano w kościele pw. Matki Boskiej Częstochowskiej w Duninowie. Tam miłośnikom muzyki klasycznej zaprezentowali się Paweł Głowiński na organach i Maciej Afanasjew na skrzypcach elektrycznych. Koncerty spotkały się z ciepłym przyjęciem przez liczną zgrupowaną publiczność.



Magdalena Maniewska i Zbigniew Gach.

## Premiera najnowszej antologii poezji lokalnych twórców

18. Powiatowe Spotkania z Poezją (Nie)Profesjonalną odbyły się w Damnicy. Wydarzenie było dwukrotnie przekładane, ze względu na sytuację pandemiczną w kraju. Gdy zniesiono część obostrzeń, Centrum Kultury Powiatu Słupskiego zorganizowało to wydarzenie w środowisku.

W damnickim pałacu spotkało się ponad trzydziestu poetów i poetek

z powiatu słupskiego, by wspólnie celebrować wydanie najnowszej antologii poezji pt. „Wykroję sobie kawałek nieba”.

Na spotkaniu, które odbyło się w sali lustrzanej, literatom wręczono książki z wierszami ich autorstwa, a część utworów została wyrecytowanych oraz zaśpiewanych przez aktora Teatru Nowego w Słupsku - Igora Chmielnika oraz duet muzyków Kingę Łozińską i Kacpra Sochackiego.



# Pokazali kulturę i atrakcje powiatu

Gminy z powiatu słupskiego prezentowały się podczas targów rzemiosła i rękodzieła „Dni gmin i regionów pomorskich - Pasja & Tradycja”, które odbyły się w Sopocie. Dla Starostwa Powiatowego była to też okazja do zaprezentowania walorów turystycznych regionu.

Turyści, tłumnie odwiedzający Sopot, mogli zapoznać się z bogactwem kultury ziemi słupskiej. Na scenie zlokalizowanej w sąsiedztwie mola zaprezentowały się Kapela z Gminy Damnica, Zespół seniorów „Skotawianie” działający przy Gminnym Ośrodku Kultury w Dębicy Kaszubskiej, Zespół Wiśta Wio! z gminy Potęgowo, Zespół Kłęcznianki z Głównicy oraz utalentowana wokalistka stypendystka starosty słupskiego Kinga Łozińska oraz Kacper Sochacki. Artyści przygotowali zróżnicowany ponad 2,5 godzinny program artystyczny, dzięki któremu skupili przy muzyce koncertowej turystów.



Stoisko z materiałami promującymi gminę Kobylnica.

W Sopocie samorządy z powiatu słupskiego zaprezentowały jednak nie tylko muzykę, ale i kuchnię. Koło Gospodyń Wiejskich z Kobylnicy wspólnie z Gminnym Centrum Kultury i Promocji w Kobylnicy przygotowało regionalne przysmaki, którymi częstowali odwiedzających stoisko promocyjne gminy Kobylnica. Okazję do promocji walorów turystycznych powiatu słupskiego wykorzystano w Sopocie Starostwo Powiatowe. – Ziemia słupska to nie tylko piękne plaże, to także wiele innych atrakcji m.in. ruchome wydmy, piękne jeziora i świetnie zachowane zabytki – mówi Anna von Krasovicki, kierownik Oddziału Promocji Starostwa Powiatowego w Słupsku. – To wszystko chcieliśmy przybliżyć turystom, którzy przyjechali nad Bałtyk. Chcieliśmy im pokazać, że nie tak daleko, bo tylko nieco ponad sto kilometrów dalej są też miejsca, które warto zobaczyć.



Stoisko z regionalnymi przysmakami przygotowane przez Gminne Centrum Kultury i Promocji w Kobylnicy.



Kapela z Gminy Damnica.



Zespół Skotawianie z gminy Dębica Kaszubska.



Zespół Kłęcznianki z gminy Głównicy.



Zespół Wiśta wio! z gminy Potęgowo.



Kinga Łozińska i Kacper Sochacki.



Starosta Słupski i Wójt Gminy Ustka  
zapraszają Mieszkańców Powiatu Słupskiego  
na



# DOŻYŃKI

## Powiatowo-Gminne

### OBJAZDA

**11 września 2021**

#### PROGRAM UROCZYSTOŚCI:

- 12.00** Msza Święta Dzięczynna w intencji rolników w kościele pw. Matki Bożej Częstochowskiej w Objeździe
- 13.00** Uroczystości dożynkowe na boisku sportowym w Objeździe
- Wręczenie chleba dożynkowego Staroście Słupskiemu, Wójt Gminy Ustka oraz Burmistrzom i Wójtom powiatu słupskiego
  - Podpisanie umowy partnerskiej pomiędzy Gminą Ustka a Gminą Lubawka
  - Uhonorowanie rolników i producentów zbóż statuetkami Bursztynowego Kłosa
  - Wręczenie statuetek z okazji 45-lecia Gminy Ustka zasłużonym gminie
  - Rozstrzygnięcie Gminnego i Powiatowego konkursu na Chleb i Wieniec Dożynkowy
  - Występy zespołów wokalnych i tanecznych
  - Rozstrzygnięcie konkursu na najlepsze stoisko KGW
  - Występy artystyczne, zabawy dla dzieci, degustacje
- 20.00** Występ gwiazdy wieczoru - zespół DEFIS
- 21.00** Zabawa Taneczna



ORGANIZATORZY:



PARTNERZY:

**MQWI**

PATRONAT MEDIALNY:



# Poradnia na kłopoty

## Rozmowa z Jolantą Kamińską, dyrektorką Powiatowej Poradni Psychologiczno-Pedagogicznej w Słupsku

- **Poradnia psychologiczno-pedagogiczna kojarzy się z miejscem, które wspiera uczniów w rozwoju. Tymczasem działalność placówki nastawiona jest na znacznie szerszą grupę osób, niż tylko uczniowie.**

- Prowadzimy działalność diagnostyczną, terapeutyczną, profilaktyczną, wychowawczą, doradczą i edukacyjną. Jesteśmy publiczną placówką oświatową, pomagającą dzieciom i młodzieży w osiąganiu kolejnych etapów rozwojowych, w przezwyciężaniu trudności szkolnych i kłopotów rodzinnych. Oferujemy pomoc w zakresie wczesnego wspomagania rozwoju małego dziecka. Pomoc ta jest nastawiona na wszechstronny rozwój dziecka na miarę jego indywidualnych możliwości i potrzeb. Równocześnie pragniemy być miejscem cieszącym się zaufaniem rodziców, mogących znaleźć u nas rzetelną i fachową pomoc, dotyczącą wspomagania rozwoju i wychowywania dzieci. Naszą pracą chcemy wspierać nauczycieli i rodziców w działaniach wychowawczych i dydaktycznych.

Z kolei promując zdrowy styl życia i realizując programy profilaktyczne, pragniemy zapobiegać patologiom społecznym. Współpracujemy z placówkami oświatowymi i innymi organizacjami oraz instytucjami działającymi na rzecz dzieci i młodzieży. Wieloletnia współpraca z różnymi instytucjami zaowocowała realizacją w latach 2019 i 2020 lokalnego projektu profilaktyki pod nazwą #Prawo#Zdrowie#AllMyLive. Celem projektu było upowszechnienie wiedzy, zwiększenie świadomości uczniów, nauczycieli i rodziców dotyczącej zagrożeń XXI wieku w odniesieniu do wielu aspektów: Poruszaliśmy więc zagadnienia prawne i temat konsekwencji wynikających z podejmowanych działań, problemy różnorodnych uzależnień, a także zagadnienia dotyczące dbania o zdrowie psychiczne oraz rozwijania umiejętności kluczowych, w tym umiejętności społecznych, językowych, informatycznych. W jego tworzenie oprócz nas zaangażowane były także instytucje jak Komenda Miejska Policji, Powiatowa Stacja Sanitarno-Epidemiologiczna w Słupsku oraz Szkoła Policji.

- **Z jakimi problemami mogą się więc zgłaszać rodzice dzieci, które nie rozpoczęły jeszcze edukacji, czy nie chodzą jeszcze nawet do przedszkola.**

- Zawsze, gdy rozwój dziecka budzi niepokój rodziców, warto skorzystać

z konsultacji z psychologiem, logopedą lub pedagogiem. Jeżeli dziecko było w grupie ryzyka okołoporodowego, nie uzyskuje osiągnięć przewidzianych dla jego wieku rozwojowego, opóźniony jest jego rozwój mowy, nie nawiązuje komunikacji z otoczeniem, nie jest nim zainteresowane, żyje w swoim świecie, ma problemy z treningiem czystości, sprawia trudności wychowawcze, reaguje nieadekwatnie do bodźców, bywa agresywne lub ospałe – lepiej poszukać razem odpowiedzi na pytanie, czy zgłaszane obawy są zasadne, niż narażać się na negatywne konsekwencje nierozwiązanego problemu. Wczesna diagnoza szczególnie ważna jest w przypadku dzieci z niepełnosprawnościami, bowiem dzięki wczesnej interwencji możemy przeciwdziałać pogłębianiu się

## POMAGAJMY DZIECIOM I MŁODZIEŻY W OSIĄGANIU KOLEJNYCH ETAPÓW ROZWOJOWYCH, W PRZEZWYCIEŻANIU TRUDNOŚCI SZKOLNYCH I KŁOPOTÓW RODZINNYCH.

trudności wynikających z rozpoznanej niepełnosprawności. Zachęcamy do spotkań z naszymi pracownikami także po to, by poradzić się, jak twórczo stymulować rozwój dziecka, przygotować je do edukacji przedszkolnej lub wspierać w osiągnięciu gotowości do podjęcia nauki w szkole.

- **Wielu rodzicom i uczniom poradnia psychologiczno-pedagogiczna kojarzy się z badaniami w kierunku dysleksji i dysgrafii, tymczasem zakres pomocy oferowanej uczniom jest znacznie szerszy.**

- Naszym celem jest udzielanie dzieciom i młodzieży pomocy psychologiczno-pedagogicznej, w tym pomocy logopedycznej, pomocy w wyborze kształcenia i zawodu, a także udzielanie rodzicom i nauczycielom pomocy psychologiczno-pedagogicznej związanej z wychowaniem i kształceniem dzieci i młodzieży. Proponowane przez nas wsparcie rozpoczyna się od wielospecjalistycznej diagnozy potrzeb, mocnych

i słabszych stron, przebiegu procesów rozwojowych, a także barier w rozwoju. Następnie poprzez różnego rodzaju działania udzielamy dziecku, uczniowi i jego rodzinie pomocy. Takie podejście systemowe prowadzi do świadomego rozpoznania problemu, z jakim zgłasza się do nas rodzic z dzieckiem.

Prowadzimy też wczesne wspomaganie rozwoju dziecka. Od 2017 r. działamy jako Ośrodek Koordynacyjno-Rehabilitacyjno-Opiekuńczy, wytypowany przez Starostę Słupskiego do realizacji zadań z zakresu administracji rządowej – Programu kompleksowego wsparcia dla rodzin „Za życiem”. Proponujemy różnorodne zajęcia terapeutyczne w tym np. indywidualne terapie zaburzeń integracji sensoryczno-motorycznej, zajęcia wszechstronnej stymulacji rozwoju dziecka, indywidualne terapie logopedyczne, zajęcia terapeutyczne dla dzieci i młodzieży z zaburzeniami emocjonalnymi, terapię pedagogiczną dla dzieci z trudnościami w nauce matematyki, dysleksją rozwojową, terapię metodą Warnkego, terapię ręki, terapię EEGBiofeedback, terapię funkcji poznawczych metodą Instrumental Enrichment, terapię widzenia dla dzieci słabowidzących, Trening Zastępowania Agresji dla uczniów z zaburzeniami zachowania, grupowe zajęcia terapeutyczne dla dzieci z zespołem Aspergera. W zakresie profilaktyki proponujemy przesiewowe badania mowy, słuchu, wzroku, integracji sensorycznej, spotkania tematyczne dla rodziców i nauczycieli, zajęcia warsztatowe w szkołach zgodnie ze zgłaszanymi przez nie potrzebami. W nowym roku szkolnym będziemy prowadzić szczególnie zintensyfikowane działania zmierzające do zapobiegania oraz niwelowania skutków panującej pandemii, w tym całego spektrum trudności emocjonalnych wynikających z izolacji podczas nauki zdalnego. Włączymy się do programu, który zaproponował Pomorski Kurator Oświaty, wspomagającego działania wychowawcze szkół i placówek w województwie pomorskim w roku szkolnym 2021/2022 „Jesteśmy razem!”.

- **Uczniowie ostatnich klas szkół podstawowych mogą liczyć także na pomoc w wyborze dalszej ścieżki kształcenia. Jak wygląda takie wsparcie?**

- Doradcy zawodowi w poradni prowadzą konsultacje dla uczniów i rodziców oraz nauczycieli z zakresu doradztwa edukacyjno-zawodowego. Przeprowadzają diagnozy pedagogiczne uczniów w zakresie zainteresowań, preferencji i predyspozycji edukacyjno-zawodowych. Wydają opinie w sprawie przyjęcia uczniów szkoły podstawowej do oddziału przysposabiającego do pracy, pierwszeństwa w przyjęciu ucznia



z problemami zdrowotnymi do szkoły ponadpodstawowej w przypadku uzyskania równorzędnej liczby punktów z innymi kandydatami, zezwolenia na zatrudnienie młodocianego w celu przyuczenia do wykonania określonej pracy lub nauki zawodu, braku przeciwwskazań do wykonywania przez dziecko pracy lub innych zajęć zarobkowych. Biorą udział w spotkaniach informacyjnych w szkołach zorganizowanych przez pedagogów szkolnych. Udostępniają materiały edukacyjne i oferty szkół rodzicom, uczniom, doradcom i pedagogom. Z uwagi na stan epidemii nie odbyły się zaplanowane w szkołach i placówkach targi edukacyjne. Tym samym dostęp uczniów i nauczycieli oraz rodziców do pełnej oferty edukacyjnej został utrudniony. Wychodząc naprzeciw tym trudnościom i uwzględniając potrzeby i oczekiwania uczniów, nauczycieli oraz rodziców nasi doradcy zawodowi – Luiza Rajkowska i Agnieszka Szreter – opracowały i udostępniły na stronie internetowej poradni Wirtualną Giełdę Szkół i Zawodów. Na platformie zdalnego nauczania zamieszczona była aktualna oferta szkół ponadpodstawowych w Słupsku i powiecie słupskim. Inicjatywa ta spotkała się z dużym zainteresowaniem ze strony szkół, doradców zawodowych, pedagogów, nauczycieli, uczniów i ich rodziców. Mieli oni dostęp do bieżących informacji o szkołach i propozycjach kształcenia na kolejny rok szkolny. Informacje oraz materiały (ulotki, broszury, filmiki) udostępnione na platformie znacznie ułatwiły zainteresowanym wybór szkoły, zawodu lub

profilu klasy w liceum.

- **By prowadzić poradnictwo i terapię na tak dużą skalę, konieczne jest posiadanie odpowiedniej kadry. Ilu pracowników zatrudnia pani w swojej placówce?**

- Obecnie w poradni pracuje 23 pracowników pedagogicznych, w tym siedmiu psychologów, dwóch terapeutów integracji sensorycznej, logopeda, cztery osoby są na stanowisku pedagoga-logopedy, tyflop pedagoga, dwóch pedagogów-doradców zawodowych, pięciu pedagogów, w tym trzech terapeutów pedagogicznych i fizjoterapeuta. Wszyscy cały czas podnoszą swoje kwalifikacje i dzięki temu wprowadzają w swojej pracy nowatorskie rozwiązania.

- **Do poradni można zgłosić się z ulicy, czy potrzebne jest jakieś skierowanie? I dla wielu rzecz najistotniejsza, czyli koszty. Czy za porady lub udział w specjalistycznej terapii trzeba płacić?**

- Poradnia udziela pomocy dzieciom, które jeszcze nie uczęszczają do szkoły, a mieszkają na terenie powiatu słupskiego, uczniom, ich rodzicom lub opiekunom oraz nauczycielom przedszkoli, szkół i placówek, których siedziby znajdują się na tym terenie. Nie trzeba mieć żadnego skierowania. Udzielamy pomocy na wniosek rodziców, opiekunów prawnych. Mogą zgłosić się do nas też pełnoletni uczniowie. Jesteśmy placówką publiczną. Korzystanie z naszej pomocy jest więc nieodpłatne.

- **Dziękuję za rozmowę.**



# Złoto Bałtyku ukryte pod ziemią

**Bursztyn – żółte złoto Bałtyku - kojarzy się zwykle z mniejszymi lub większymi bryłkami kruszcu, wyrzucanymi przez morze na plaże. Tymczasem jego duże złoża znaleźć można w podsłupskim Możdżanowie – położonym aż dwadzieścia kilometrów od morza.**

*Włodzimierz Lipczyński*

Skład bursztynowe złożę wzięło się w takiej odległości od morza? Według jednej z naukowych hipotez wybrzeże jeszcze wówczas małego jeziora Bałtyckiego porastały bogate lasy sosnowe, w których dominującą odmianą była nieistniejąca już sosna bursztynowa, zwana też balsamiczną. To z niej na skutek uszkodzeń mechanicznych, a później zniszczeń całych lasów wyciekła żywica, która była źródłem bursztynu przeniesionego razem z osadami przez lądolód w głąb lądu. Działo się to w plejstocenie, w czasie przemieszczania się lodowca z północy. To dlatego dziś w okolicach Możdżanowa - na wysoczyźnie morenowej pochodzącej z okresu ostatniego zlodowacenia - znajdują się wyrwane fragmenty kry lodowcowej znane z bursztynonośnych osadów. Miejscowych nie dziwią więc bryłki bursztynu znajdowane w trakcie kopania studni, prowadzenia prac budowlanych, czy ostatnio w wykopach pod siłownię wiatrowe.

Bursztyn w Możdżanowie był już z resztą eksploatowany w XVII w. Kronikarze uważają jednak, że okres prawdziwej prosperity przypadł na lata 1784–1786, kiedy to wydobywanie oceniano na wiele ton surowca. Właścicielem eksploatowanego

wówczas złoża był Żyd Liepmann, który zatrudniał nawet stu bursztyniarzy, wykonujących liczne kopalnie odkrywkowe. Nie było to jednak zadanie łatwe, gdyż po trafieniu na żyły wodne, których w tej okolicy nie brakowało, kopalnie zalewała woda. Prawdopodobnie m.in. dlatego Liepmann

**W CAŁYM KRAJU WIELKOŚĆ ZŁÓŻ BURSZTYNU SZACOWANA JEST NAWET NA 1,5 TYSIĄCA TON. NAJWIĘCEJ JEST ICH NA POMORZU.**

wycofał się z prowadzenia działalności górniczej. Po tym okresie wydobywanie bursztynu w rejonie Możdżanowa było kontynuowane, ale prawdopodobnie już na mniejszą skalę przez innych właścicieli. Ciekawe światło na historię eksploatacji złoża rzuca opracowana w 1836 r. przez pruskiego porucznika, o polsko brzmiącym nazwisku Glisczinski mapa. Dokument ten potwierdza jak bardzo zaawansowane było wydobywanie bursztynu. Na podstawie tej mapy możemy wnioskować, że w Możdżanowie bursztyn wydobywano jeszcze na początku XIX w. w czterech czynnych kopalniach odkrywkowych tzw.

szurfach, ewentualnie w płytkich szybkach. Były widoczne na powierzchni terenu kopalnie, które miały kształt kół lub elips o średnicy kilku metrów - z wyraźnie zaznaczonym nagromadzeniem wokół otworów urobkiem.

Możdżanowo stanowi atrakcję turystyczną nie tylko dla uwagi na złoża bursztynu znajdujące się pod ziemią. To bardzo stara wieś, o której pierwsze wzmianki na kartach historycznych kronik znaleźć można już w 1374 r., kiedy to biskup Filip z Kamienia Pomorskiego poświęcił pierwszy w tym miejscu kościół. Do dziś w miejscowości znajduje się zabytkowy, przebudowywany na przestrzeni lat kościół, a najstarsze zabudowania gospodarskie pochodzą z XVIII wieku. Złoża bursztynu są jednak jej dodatkową atrakcją dla osób pasjonujących się geoturystyką. Teren dawnej kopalni bursztynu w Możdżanowie został decyzją wojewody pomorskiego uznany za stanowisko dokumentacyjne przyrody nieożywionej. Jego lokalizacja została przedstawiona na mapie Generalnej Dyrekcji Ochrony

Środowiska lecz nie pokrywa się z rzeczywistością. Zachowane wyrobiska znajdują się w obrębie zadrzewień na terenie rolnym, natomiast na mapie za dawną kopalnię bursztynu uznano malowniczy szpalet posadzony wzdłuż okręgu, na terenie posiadłości bursztynnika Narcyza Kalskiego.

Na dawne miejsce wydobywania bursztynu nakładają się ślady współczesnej, prowadzonej w XX w. legalnej i dzikiej, czyli niekontrolowanej eksploatacji złoża. Ślady dawnej eksploatacji widoczne są w obrębie zadrzewień śródpolnych, jako niewielkie nieregularne, lejkowate wyrobiska o średnicy kilku metrów. Na zdjęciach lotniczych miejsce to, ze względu na swój kulisty kształt przypomina wyrobisko pogórnictwa bursztynu. Możdżanowo i jego zasoby są również opisane w „Katalogu obiektów geoturystycznych w Polsce”. Stanowią atrakcję dla specjalistów i zainteresowanych osób i często są odwiedzane m.in. przez nauczycieli akademickich, studentów i pasjonatów geologii.

## BURSZTYN

Zastosowanie bursztynu jest bardzo różnorodne. Z uwagi na właściwości lecznicze wykorzystywany jest w medycynie naturalnej, a z powodu walorów wizualnych w wyrobach jubilerskich, dekoracyjnych czy dziełach sztuki. Przykładem takich zastosowań jest poszukiwana słynna Bursztynowa Komnata czy ornamenty bursztynowe ołtarza św. Brygidy w Gdańsku. Z kolekcjonerskiego punktu widzenia szczególnie ciekawe są bryłki bursztynu z inkluzjami, czyli zatopionymi fragmentami roślin, owadów czy kropli wody i powietrza, które sprzed milionów lat przetrwały do dzisiaj w niezmięnionej formie.

# Zdobądź kasę na szkolenia

**Podnoszenie kwalifikacji zawodowych stało się nieodłącznym elementem funkcjonowania na rynku pracy. Nowe umiejętności w związku z rozwojem technologii i zmianami przepisów muszą zdobywać przedstawiciele wszystkich grup zawodowych. W zgłębianiu nowej wiedzy może pomóc Krajowy Fundusz Szkoleniowy.**

**K**rajowy Fundusz Szkoleniowy to wydzielona część Funduszu Pracy, przeznaczona na dofinansowanie kształcenia pracowników i pracodawców, podejmowanego z inicjatywy lub za zgodą pracodawcy. KFS ma zapobiegać utracie zatrudnienia przez osoby pracujące z powodu braku wiedzy czy umiejętności oraz poprawia pozycję pracowników na rynku pracy.

Pracodawca planujący zorganizowanie szkolenia musi złożyć do Powiatowego Urzędu Pracy wniosek o dofinansowanie kosztów kształcenia ustawicznego. Przy rozpatrywaniu wniosku urzędnicy będą brali pod uwagę zgodność dofinansowywanych działań z ustalonymi priorytetami wydatkowania funduszy na dany rok, zgodność kompetencji nabywanych przez szkolonych pracowników z potrzebami lokalnego lub regionalnego rynku pracy oraz koszty kształcenia – to pracodawca wybiera firmę szkoleniową – w porównaniu z kosztami podobnych

usług dostępnych na rynku. Nie bez znaczenia będą też plany dotyczące dalszego zatrudnienia doszkalanych osób oraz ograniczenia finansowe, gdyż może się okazać, że fundusze przyznane na dany rok zostały już rozdysponowane. - Pracodawca może uzyskać aż 80 proc. dofinansowania do szkoleń dla swoich pracowników, resztę kosztów musi pokryć z własnych środków – mówi Marcin Horbowski, rzecznik prasowy Powiatowego Urzędu Pracy w Słupsku. - Wyjątkiem są mikroprzedsiębiorstwa zatrudniające do dziesięciu osób, które mogą uzyskać dofinansowanie na poziomie stu procent kosztu szkolenia.

Pieniądże z KFS mogą być przeznaczone na szkolenia i egzaminy podnoszące kompetencje pracowników. Wsparcie to ma charakter pomocy de minimis udzielanej pracodawcom, a więc ma charakter bezwrotny. W 2020 roku Powiatowy Urząd Pracy w Słupsku sfinansował koszty szkolenia 854 osób, przeznaczając na

to 1,18 miliona złotych. - W tym roku na szkolenia finansowane w ramach Krajowego Funduszu Szkoleniowego przeznaczylismy już kwotę 1,9 miliona złotych, czekamy jeszcze na podział przez ministerstwo pieniędzy z tzw. rezerwy ministra, po jej otrzymaniu, prawdopodobnie w drugiej połowie września ogłosimy nabór wniosków.

Firmy, zainteresowane skorzystaniem z funduszy KFS, wnioski mogą składać po ogłoszeniu naboru na stronie internetowej urzędu, w terminie wyznaczonym w ogłoszeniu. Każdy wniosek należy wypełnić wyłącznie na jedno kształcenie ustawiczne i złożyć wraz z dodatkowymi dokumentami na aktualnym druku. Wniosek może być złożony w formie papierowej lub elektronicznej, wtedy musi posiadać: bezpieczny podpis elektroniczny weryfikowany za pomocą ważnego kwalifikowanego certyfikatu albo podpis potwierdzony profilem zaufanym elektronicznej platformy usług administracji publicznej.

## PRIORYTETY KFS W 2021 R.

- wsparcie kształcenia ustawicznego osób zatrudnionych w firmach, które na skutek obostrzeń zapobiegających rozprzestrzenianiu się choroby COVID-19, musiały ograniczyć swoją działalność;
- wsparcie kształcenia ustawicznego pracowników służb medycznych, pracowników służb socjalnych, psychologów, terapeutów, pracowników domów pomocy społecznej, zakładów opiekuńczo-leczniczych, prywatnych domów opieki oraz innych placówek dla seniorów/osób chorych/niepełnosprawnych, które bezpośrednio pracują z osobami chorymi na COVID-19 lub osobami z grupy ryzyka ciężkiego przebiegu tej choroby;
- wsparcie kształcenia ustawicznego w zidentyfikowanych w danym powiecie lub województwie zawodach deficytowych;
- wsparcie kształcenia ustawicznego osób po 45 roku życia;
- wsparcie kształcenia ustawicznego osób powracających na rynek pracy po przerwie związanej ze sprawowaniem opieki nad dzieckiem;
- wsparcie kształcenia ustawicznego w związku z zastosowaniem w firmach nowych technologii i narzędzi pracy, w tym technologii i narzędzi cyfrowych;
- wsparcie kształcenia ustawicznego osób, które nie posiadają świadectwa ukończenia szkoły lub świadectwa dojrzałości;
- wsparcie realizacji szkoleń dla instruktorów praktycznej nauki zawodu bądź osób mających zamiar podjęcia się tego zajęcia, opiekunów praktyk zawodowych i opiekunów stażu uczniowskiego oraz szkoleń branżowych dla nauczycieli kształcenia zawodowego.

## SPECJALISTA RADZI

**KATARZYNA OLESZKIEWICZ**

PSYCHOLOG Z POWIATOWEJ PORADNI PSYCHOLOGICZNO-PEDAGOGICZNEJ

# Jak wspierać dziecko w przeżywaniu emocji



**E**mocje są centrum ludzkiego życia, towarzyszą nam od momentu urodzenia i są pierwszym językiem wszystkich ludzi. Niezależnie od wieku wszyscy przeżywamy te same emocje, które wynikają z potrzeb. Z uczuciami się nie dyskutuje, trudno je argumentować, trudno je też tłumaczyć i świadomie o nich decydować. Dlatego warto docenić ich dużą rolę w naszym życiu.

Można sobie zadać pytanie: Po co nam emocje? Emocje dają energię i sprawiają, że myśli zaczynają się przeistaczać w czyny. Są pomocne podczas organizowania doświadczeń, wpływają na sposób postrzegania siebie i innych. Motywują do podjęcia działania, wzmacniają wybrane doświadczenia i sygnalizują, że dana reakcja jest szczególnie ważna. Ponadto regulują wszystkie interakcje społeczne (pozwalają zachować dystans i pozytywnie wiązać się z innymi ludźmi), a także pobudzają do zachowań prospołecznych. Jeśli nie doświadczamy emocji, życie bez nich staje się jałowe i trudne. Emocje i uczucia zależą

od tego, w jaki sposób odnosimy się do cudzych zachowań bądź słów, a także jakie są nasze aktualne potrzeby i oczekiwania. Biorąc odpowiedzialność za własne emocje świadomie wyrażamy siebie, bez zrzucania winy na innych, a to bardzo pomaga w budowaniu więzi w rodzinie, jak i w tworzeniu satysfakcjonujących relacji z innymi osobami z otoczenia.

Wszystkie emocje w życiu są tak samo ważne i nie należy ich dzielić na dobre i złe, a rozróżniać przyjemne od tych trudnych. Emocje w rodzinie informują o zaspokojonych/niezaspokojonych potrzebach. Ich akceptacja wpływa na sposób radzenia sobie z nimi, dlatego istotne jest, aby rodzice przyjmowali wszystkie emocje, jakich doświadcza ich dziecko, zaś odnosili się jedynie do zachowań, które np. naruszają granice w zachowaniu np. „Rozumiem, że czujesz złość z powodu zepsutej zabawki. Nie zgadzam się jednak na to, żebyś kopał brata!”. Emocje determinują zachowania i to właśnie owe zachowania powinny podlegać kontroli, a nie emocje.

Często jest tak, że próbujemy wypierać niektóre przeżywane emocje. Strategia wypierania emocji nie sprawia, że one znikają. Najczęściej kumulują się i dają o sobie znać w najmniej oczekiwanym momencie. Z kolei tłumienie ich prowadzi do powstawania w ciele napięć, które wpływają na blokowanie odczuwania wszystkich emocji

(nawet przyjemnych). Nadmierne kontrolowanie (np. złości) wykorzystuje ogromne zasoby energii psychicznej – im większa kontrola, tym bardziej przeciążone zasoby mentalne. To prowadzi z kolei do utraty kontroli. Stosowanie takiego mechanizmu jest nieskuteczne i tylko pogłębia problem. Akceptacja wszystkich emocji, nazywanie ich i stwarzanie przestrzeni do ich przeżywania stanowi rozumny sposób radzenia sobie nimi.

Jak wspierać dziecko w przeżywaniu emocji? Aby pomóc dziecku w radzeniu sobie z emocjami, rodzic powinien przede wszystkim zaopiekować się sobą (tj. uświadomić sobie własne emocje, dać prawo do ich wyrażania, a także popełniania błędów i wyciągania wniosków), ponieważ to na nim spoczywa podwójna odpowiedzialność: po pierwsze pomagania dziecku w radzeniu sobie z jego emocjami, po drugie dbania o własną kondycję emocjonalną. Jeśli ją zaniedba, nie będzie w stanie skutecznie wspierać swojego dziecka. Co może zrobić rodzic? Przede wszystkim warto by rodzic dbał o relację w rodzinie. Blińska relacja z drugim człowiekiem jest najlepszym sposobem na radzenie sobie z trudnymi doświadczeniami (w tym lękiem, stresem). Podczas np. wybuchu złości u małych dzieci dochodzi do przeciążenia ich systemu regulowania emocji. Trudno wymagać wtedy od nich samouspokojenia. Skuteczne jest okaza-

nie dziecku emocjonalnego wsparcia (poprzez np. przytulenie czy bliskość), ponieważ dzięki temu napięty przez emocje mózg dziecka szybko wróci do równowagi. Warto też by rodzic uczył dziecko rozróżniania i nazywania emocji (Złosisz się, ponieważ chcesz zbudować wieżę, a klocki Ci spadają?, Cieszysz się, bo wspólne wyjścia na plac zabaw są dla Ciebie ważne?). To rodzic jest osobą, która pokazuje dziecku konstruktywne sposoby wyrażania emocji. Na wybór odpowiedniej strategii ma wpływ m.in. temperament dziecka, kontekst sytuacji, a także nastawienie (i potrzeby) rodzica. To rodzic będąc ekspertem od swojego dziecka, wie, jakie sposoby mogą być skuteczne. W przypadku radzenia sobie ze złością, która niesie ze sobą duże pokłady energii, pomocne może okazać się np.: darcie papieru, rzucanie kulkami z papieru/pileczkami, szybkie rysowanie, otwieranie okna/drzwi i „wyrzucanie” złości, tupanie nogami, bieganie w kółko, pompowanie balonów złością, u starszych dzieci/młodzieży uderzanie np. w worek treningowy, ale taki, który jest stateczny i „nie odbija” złości. Warto pamiętać, że dziecko uczy się poprzez naśladowanie. Rodzicielskie strategie na radzenie sobie z emocjami np. podczas konfliktów i sporów bardziej trafiają do dziecka, niż ich tłumaczenie. Jeżeli rodzic podczas kłótni podnosi głos i krzyczy, zachodzi duże prawdopodobieństwo, że dziecko zachowa się

dokładnie tak samo, kiedy będzie odczuwał trudne emocje np. złość czy frustrację. Rodzic jest tym, który pokazuje dziecku, że nie należy obawiać się emocji, ponieważ wszystkie one są naturalne. Warto poświęcać tyle samo uwagi tym przyjemnym, jak i nieprzyjemnym emocjom, ponieważ i jedne, i drugie są nam bardzo potrzebne. Brak przestrzeni na wyrażanie emocji trudnych (np. złości, żalu, smutku) blokuje możliwość przeżywania emocji przyjemnych (np. szczęścia, radości, zadowolenia), a pozwolenie na ujawnienie „złych”, prowadzi do rozbudzenia tych „dobrych”.

Emocje są nieustannie obecne w naszym życiu i dynamizują relacje rodzinne. Doświadczanie całego ich wachlarza zwiększa świadomość siebie. Emocje i uczucia są jak goście. Nawet kiedy są niezapowiedziani, pozwólmy im wejść do domu, usiąść, opowiedzieć, co się wydarzyło, wysłuchajmy ich, a oni sami wyjdą po pewnym czasie. Jeśli zaś będziemy im odmawiać możliwości wejścia do domu, nie będziemy ich słuchać, to szczególnie te gwałtowne i trudne będą mocno pukały do naszych drzwi, okien, próbowały wejść do piwnicy albo wcisnąć się przez komin i nic dobrego z tego nie wyniknie, spowodują jedynie zniszczenia i problemy. Dlatego warto nauczyć się je rozpoznawać, nazywać, wyrażać i tą niebanalną umiejętnością przekazywać swoim dzieciom.

# Bezpłatne porady specjalistów

lp.	Nazwa jednostki	Adres	Telefon	Strony/adresy internetowe	Zakres poradnictwa
1.	Gminny Ośrodek Pomocy Społecznej w Damnicy	ul. Górna 8, 76-231 Damnica	59 8113248	gops_damnica@wp.pl	rodzinne, psychologiczne, pedagogiczne, pomoc społeczna, rozwiązywanie problemów alkoholowych i innych uzależnień, przeciwdziałania przemocy w rodzinie, interwencji kryzysowej, dla osób bezrobotnych
2.	Ośrodek Pomocy Społecznej w Dębnie Kaszubskiej	ul. Ks. Antoniego Kani 26, 76-248 Dębnie Kaszubska	59 8412189, 59 8131564	kontakt@opsdebnicakaszubska.pl	rodzinne, psychologiczne, pedagogiczne, pomoc społeczna, rozwiązywanie problemów alkoholowych i innych uzależnień, przeciwdziałania przemocy w rodzinie, interwencji kryzysowej, dla osób bezrobotnych
3.	Ośrodek Pomocy Społecznej w Głównicy	ul. Słupska 21, 76-220 Głównica	59 8116015	gops.glowczyce@wp.pl	rodzinne, psychologiczne, pedagogiczne, pomoc społeczna, rozwiązywanie problemów alkoholowych i innych uzależnień, przeciwdziałania przemocy w rodzinie, interwencji kryzysowej, dla osób bezrobotnych
4.	Ośrodek Pomocy Społecznej w Kępicach	ul. Niepodległości 6, 77-230 Kępice	59 8576359, 59 8576357	ops@opskepice.pl	rodzinne, psychologiczne, pedagogiczne, pomoc społeczna, rozwiązywanie problemów alkoholowych i innych uzależnień, przeciwdziałania przemocy w rodzinie, interwencji kryzysowej, dla osób bezrobotnych
5.	Gminny Ośrodek Pomocy Społecznej w Potęgowie	ul. Szkolna 2, 76-230 Potęgowie	59 8115114, 59 8115588	gops@gopspotegowo.pl	rodzinne, psychologiczne, pedagogiczne, pomoc społeczna, rozwiązywanie problemów alkoholowych i innych uzależnień, przeciwdziałania przemocy w rodzinie, interwencji kryzysowej, dla osób bezrobotnych
6.	Ośrodek Pomocy Społecznej w Kobylnicy	ul. Wodna 20/3, 76-251 Kobylnica	59 8429616	ops@opskobylnica.pl	rodzinne, psychologiczne, pedagogiczne, pomoc społeczna, rozwiązywanie problemów alkoholowych i innych uzależnień, przeciwdziałania przemocy w rodzinie, interwencji kryzysowej, dla osób bezrobotnych
7.	Gminny Ośrodek Pomocy Społecznej w Słupsku	ul. Obrońców Wybrzeża 2, 76-200 Słupsk	59 8428402	gops@gminaslupsk.pl	rodzinne, psychologiczne, pedagogiczne, pomoc społeczna, rozwiązywanie problemów alkoholowych i innych uzależnień, przeciwdziałania przemocy w rodzinie, interwencji kryzysowej, dla osób bezrobotnych
8.	Gminny Ośrodek Pomocy Społecznej w Smołdzinie	ul. Mickiewicza 20, 76-213 Gardna Wielka	59 8117274	poczta@gops-smoldzino.pl	rodzinne, psychologiczne, pedagogiczne, pomoc społeczna, rozwiązywanie problemów alkoholowych i innych uzależnień, przeciwdziałania przemocy w rodzinie, interwencji kryzysowej, dla osób bezrobotnych
9.	Gminny Ośrodek Pomocy Społecznej w Ustce	ul. Dunina 24, 76-270 Ustka	59 8147197	gops@ustka.ug.gov.pl	rodzinne, psychologiczne, pedagogiczne, pomoc społeczna, rozwiązywanie problemów alkoholowych i innych uzależnień, przeciwdziałania przemocy w rodzinie, interwencji kryzysowej, dla osób bezrobotnych
10.	Miejski Ośrodek Pomocy Społecznej w Ustce	ul. Kard. Wyszyńskiego 3, 76-270 Ustka	59 8154390	mops@um.ustka.pl	rodzinne, psychologiczne, pedagogiczne, pomoc społeczna, rozwiązywanie problemów alkoholowych i innych uzależnień, przeciwdziałania przemocy w rodzinie, interwencji kryzysowej, dla osób bezrobotnych
11.	Powiatowe Centrum Pomocy Rodzinie w Słupsku	ul. Sienkiewicza 20, 76-200 Słupsk	59 8414311	sekretariat@pcpr.slupsk.pl	rodzinne, psychologiczne, pedagogiczne, pomoc społeczna, rozwiązywanie problemów alkoholowych i innych uzależnień, przeciwdziałania przemocy w rodzinie, interwencji kryzysowej, dla osób bezrobotnych
12.	Poradnia Psychologiczno-Pedagogiczna w Słupsku	ul. Fabryczna 1, 76-200 Słupsk	59 8456085	www.poradnia.slupsk.pl sekretariat@poradnia.slupsk.pl	porady, konsultacje i wsparcie psychologiczno-pedagogiczne
13.	Poradnia Psychologiczna Centrum Psychiatrii Son	ul. Ziemowita 1A, 76-200 Słupsk	59 8402001	nspzoz@son.net.pl	porady psychologiczne oraz sesje psychoterapii, pomoc psychiatryczna i psychologiczna dla osób uzależnionych
14.	Fundacja Progresja	ul. Filmowa 2, 76-200 Słupsk	59 7222088	www.progresja.slupsk.pl fundacja@progresja.slupsk.pl	poradnictwo psychologiczne i prawne
15.	Słupskie Stowarzyszenie Pomocy Psychologicznej Dziecku i Rodzinie Krąg	ul. Sienkiewicza 3, 76-200 Słupsk	669498323	www.krag.slupsk.pl kragslupsk@op.pl	porady, konsultacje i wsparcie psychologiczne, psychoterapia dla dzieci i młodzieży z dysfunkcjami zachowania eksperymentującymi ze środkami psychoaktywnymi oraz zajęcia dla rodziców biorących udział w psychoterapii
16.	Centrum wsparcia dla osób w stanie kryzysu psychicznego	Fundacja Itaka, skr. pocztowa 127, 00-958 Warszawa 66	800702222	www.liniiawsparcia.pl, porady@liniiawsparcia.pl	poradnictwo i wsparcie w kryzysach psychicznych, stanach depresyjnych, myślach samobójczych
17.	Towarzystwo Pomocy im. Św. Brata Alberta	ul. Krzywoustego 6, 76-200 Słupsk	59 8429445	slupsk@tpba.pl	dyżury poradnicze dla osób bezdomnych, noclegowania, schronisko, schronisko z usługami opiekuńczymi
18.	Poradnia Terapii Uzależnienia od Alkoholu i Współuzależnienia Centrum Zdrowia Psychicznego w Słupsku	ul. Obrońców Wybrzeża 4, 76-200 Słupsk	59 8322569, 59 8322557	poradnia_a@psychiatria-slupsk.pl	pomoc psychoterapeutyczna dla osób uzależnionych od alkoholu i ich rodzin, poradnictwo indywidualne i grupy wsparcia
19.	Stowarzyszenie Krokus Centrum Trzeźwości	ul. Sienkiewicza 7, 76-200 Słupsk	59 8414605	www.krokus.slupsk.pl krokus@op.pl	udzielanie informacji i wsparcia osobom uzależnionym od alkoholu oraz członkom ich rodzin, grupy wsparcia

Ip.	Nazwa jednostki	Adres	Telefon	Strony/adresy internetowe	Zakres poradnictwa
20.	Punkt konsultacyjno-informacyjny Vita-Activia	ul. Kard. Wyszyńskiego 3, 76-270 Ustka	59 8154373	mkrpa@um.ustka.pl	poradnictwo indywidualne, konsultacje i grupy wsparcia, poradnictwo i konsultacje rodzinne z zakresu uzależnień od alkoholu, środków odurzających, substancji psychotropowych oraz środków zastępczych, interwencje dla osób zagrożonych uzależnieniami behawioralnymi
21.	Polskie Towarzystwo Zapobiegania Narkomanii Oddział Słupsk	ul. Sienkiewicza 7, 76-200 Słupsk	59 8401460	ptzn.slupsk.webpark.pl ptzn.slupsk@wp.pl	udzielanie porad psychologicznych i prawnych w tym m.in. pisanie pozwów i wniosków do sądu, grupy wsparcia, pomoc interwencyjna, psychologiczna oraz prawna rozwiązywania problemu przemocy w rodzinie, grupy wsparcia
22.	Punkt Konsultacyjno – Informacyjny dla Osób Doświadczających Przemocy w Rodzinie Tama w Słupsku	ul. Jana Pawła II 1 (VI p.) lok. 604 – 607, 76-200 Słupsk	59 8414046	skype: tama.slupsk.pl	poradnictwo indywidualne, konsultacje i grupy wsparcia
23.	Ogólnopolskie Pogotowie dla Ofiar Przemocy w Rodzinie „Niebieska linia”	Państwowa Agencja Rozwiązywania Problemów Alkoholowych, al. Jerozolimskie 155, 02-326 Warszawa	800120002	www.niebieskalinia.info biuro@niebieskalinia	wsparcie, pomoc psychologiczna, informacja o najbliższym miejscu pomocy w problemach przemocy domowej
24.	Powiatowe Centrum Zarządzania Kryzysowego w Słupsku	ul. Szarych Szeregów 14, 76-200 Słupsk	59 8418567	pczk-slupsk@powiat.slupsk.pl	sytuacje kryzysowe
25.	Centrum Zarządzania Kryzysowego	ul. Rakowiecka 2A, 00-993 Warszawa	22 3616900	dzyurny@rcb.gov.pl poczta@rcb.gov.pl	monitorowanie bezpieczeństwa
26.	Powiatowy Urząd Pracy w Słupsku	Leszczyńskiego 8, 76-200 Słupsk	59 8457501, 59 8457502	poczta@pup.slupsk.pl, gdsl@praca.gov.pl	porady dla bezrobotnych
27.	Centrum Informacyjno-Konsultacyjne Służb Zatrudnienia Zielona Infolinia	ul. Ciepła 20, 15-472 Białystok	19525	www.zielonalinia.gov.pl biuro@zielonalinia.gov.pl	informacje o usługach urzędów pracy
28.	Ośrodek Pomocy Pokrzywdzonym Przesłaniem Stowarzyszenia Pomorskie Centrum Terapeutyczno-Prawne Interios	ul. Jana Pawła II 1 (VII p.) lok. 714, 76-200 Słupsk ul. Krótka 3, 76-270 Ustka	690489658 690489654	www.pokrzywdzeni.gov.pl funduszsprawiedliwosci@ms.gov.pl slupsk@interios.org.pl biuro@interios.org.pl	wsparcie informacyjne, psychologiczne, prawne i finansowe
29.	Powiatowy Rzecznik Konsumentów	ul. Szarych Szeregów 14, 76-200 Słupsk	59 8418700	prk@powiat.slupsk.pl	ochrona praw konsumenckich
30.	Urząd Ochrony Konkurencji i Konsumentów	pl. Powstańców Warszawy 1, 00-950 Warszawa	22 2908916	www.uokik.gov.pl porady@dlakonsumentow.pl	ochrona praw konsumenckich
31.	Rzecznik Praw Dziecka - Dziecięcy Telefon Zaufania	ul. Przemysłowa 30/32, 00-450 Warszawa	22 5836600	www.brpd.gov.pl rpd@brpd.gov.pl	ochrona praw dziecka
32.	Rzecznik Praw Pacjenta	ul. Młynarska 46, 01-171 Warszawa	22 5328243	www.rpp.gov.pl, kancelaria@rpp.gov.pl	ochrona praw pacjenta
33.	Narodowy Fundusz Zdrowia Oddział w Gdańsku Delegatura w Słupsku	ul. Poniatowskiego 4, 76-200 Słupsk	58 3218540, 58 3218541, 58 3218500	slupsk@nfz-gdansk.pl	uprawnienia ubezpieczenia zdrowotnego: prawa pacjenta, leczenie w kraju i poza granicami, kolejki do świadczeń
34.	Rzecznik Praw Osób Niepełnosprawnych	Nowogrodzka 1/3/5, 00-513 Warszawa	22 4616000, 801801015	www.niepelnosprawni.gov.pl, sekretariat.bon@mrpips.gov.pl	ochrona praw osób niepełnosprawnych
35.	Kasa Rolniczego Ubezpieczenia Społecznego Oddział w Słupsku	ul. Armii Krajowej 3, 76-200 Słupsk	59 8427257, 59 8427258, 58 8427259	slupsk@krus.gov.pl	ubezpieczenia społeczne rolników
36.	Zakład Ubezpieczeń Społecznych Oddział w Słupsku	pl. Zwycięstwa 8, 76-200 Słupsk	22 5601600	www.zus.pl cot@zus.pl	ubezpieczenia społeczne, informacja w zakresie składek, rent i emerytur
37.	Państwowa Inspekcja Pracy Oddział w Słupsku	11 Listopada 2, 76-200 Słupsk	59 8456062, 59 8456061	www.pip.gov.pl slupsk@gdansk.pip.gov.pl	porady z zakresu prawa pracy, bezpieczeństwa i higieny pracy, legalności zatrudnienia i innej pracy zarobkowej
38.	Krajowa Administracja Skarbowa Urząd Skarbowy w Słupsku	ul. Szczecińska 59, 76-200 Słupsk	59 8447312, 59 8447300	us.slupsk@mf.gov.pl	informacje podatkowe dot. PIT, CIT, VAT, podatki lokalne, akcyza, informacje celne
39.	Rzecznik Finansowy	al. Jerozolimskie 87, 02-001 Warszawa	22 3337328, 22 3337326, 22 3337327, 22 3337325	www.rf.gov.pl biuro@rf.gov.pl porady@rf.gov.pl	prawa ubezpieczonych

Wykaz nie obejmuje punktów nieodpłatnej pomocy prawnej, działających na terenie powiatu słupskiego. Ich lista dostępna jest na [www.powiat.slupsk.pl](http://www.powiat.slupsk.pl)



# Dronem nad wybrzeżem

**Monitoring kąpielisk morskich powiatu słupskiego pod kątem występowania sinic był jednym z pierwszych zadań nowoczesnego drona zakupionego przez Starostwo Powiatowe.**



systemy grzewcze w gospodarstwach domowych i przemysłowych.

**D**JI Matrice 300 RTK, bo tak nazywa się nowoczesny dron, który władze powiatu kupiły dzięki funduszom, jakie zdobyły na wzmocnienie potencjału samorządu w zakresie profilaktyki i zwalczania zagrożeń szeroko rozumianego bezpieczeństwa do początku września w każdy czwartek będzie sprawdzał, czy w wodzie nie kwitną niebezpieczne dla ludzi sinice. Akcja prowadzona jest przez Wydział Bezpieczeństwa i Zarządzania Kryzysowego Starostwa Powiatowego wspólnie z Państwowym Powiatowym Inspektorem Sanitarnym.

Dron, który ma zasięg nawet piętnastu kilometrów, został zakupiony z pieniędzy pozyskanych z Rządowego Funduszu Inwestycji Lokalnych. Dzięki zaawansowanej technologii posiada on liczne funkcje: kamerę RGB, podczerwień termowizyjną i analizator zanieczyszczeń. Sprzęt może być wykorzystany przy akcjach ratowniczych i działaniach prewencyjnych, w sytuacjach zagrożenia takich jak powódzie, pożary lasów i torfowisk, zagrożenia chemiczne Bałtyku oraz zanieczyszczenia emitowane przez

– Na terenie powiatu słupskiego znajduje się piętnaście kąpielisk morskich i śródlądowych. Ocena jakości wody w kąpielisku w zakresie zakwitnięcia sinic czy obecności innych zanieczyszczeń odbywa się poprzez wizualne nadzorowanie wody – mówi Włodzimierz Sławny, powiatowy inspektor sanitarny w Słupsku. – Zatem zastosowanie drona do monitorowania wód powierzchniowych, zwłaszcza w sezonie letnim, pozwala stwierdzić obecność zakwitnięcia sinic lub innych zanieczyszczeń oraz określić obszar ich występowania. Zastosowanie tego urządzenia w znacznym stopniu pozwala na uzyskanie danych o stanie wody przeznaczonej do kąpiel, podjęcie odpowiednich działań mających zapewnić bezpieczeństwo zdrowotne osób korzystających z kąpiel.



## TEN SPRZĘT SIĘ SPRAWDZA



**GRZEGORZ GRABOWSKI**  
Członek Zarządu Powiatu

– Chcemy by sprzęt, który zakupiliśmy był efektywnie wykorzystywany, dlatego w ramach współpracy z samorządami gminnymi w zakresie zapewnienia bezpieczeństwa mieszkańcom, wystąpiliśmy z propozycją wykorzystania go także przez samorządy gminne. Korzystać z niego będą mogły także służby odpowiedzialne za bezpieczeństwo w powiecie. Nie jest to więc nabytek, który kupiliśmy tylko dla siebie. Zależy nam na tym, by służył mieszkańcom. Jeszcze we wrześniu przeprowadzimy wspólnie z Sanepidem z wykorzystaniem tego sprzętu badania jakości wody morskiej na odcinku Ustka-Rowy. Całą akcję będziemy na żywo monitorować z naszego Centrum Zarządzania Kryzysowego w Słupsku.